

EDITO

Ensemble, développons notre Commune avec cohérence et cohésion pour un avenir durable !

Nouvelle législature, nouvelle équipe municipale, les défis ne manqueront pas ces cinq prochaines années dans une commune en plein développement et, de surcroît, dans un monde en changement marqué par la crise sanitaire et le dérèglement climatique.

A la croisée des chemins, notre village deviendra ville. Cet été, nous étions 9500 habitants; au cap des 10000, notre statut changera définitivement, mais qu'en sera-t-il de notre futur cadre de vie ?

Choisir d'habiter au Mont-sur-Lausanne, c'est choisir la proximité de la ville et de la campagne. Si quatorze quartiers ont reçu des droits à bâtir à la fin 2019, du fait d'un remaniement parcellaire qui a débuté il y a 30 ans, il s'agit pour les autorités de maîtriser ce développement et de le rendre compatible avec les nouvelles données actuelles pour qu'il profite à la population d'aujourd'hui comme de demain.

« Notre nouvelle Municipalité se doit de maintenir des liens forts avec sa population, de se montrer à son service et d'aller à sa rencontre. »

Mais alors que notre Commune grandit, un autre enjeu se fait de plus en plus insistant, celui de la communication. Notre nouvelle Municipalité se doit de maintenir des liens forts avec sa population, de se montrer à son service et d'aller à sa rencontre afin d'annoncer et d'expliquer ses actions de manière transparente.

Nouveaux canaux, journal communal repensé, site internet actualisé, séances d'information publique plus fréquentes: les pistes sont multiples et étudiées sans précipitation. Aujourd'hui, pour le 200^e des 4 Coins, nous avons souhaité conserver une mouture qui a fait ses preuves grâce à son admirable comité de rédaction, que nous profitons de remercier ici. Quant à la suite, nous prenons le temps de la construire ensemble et de travailler sur un projet qui fera du Mont-sur-Lausanne une commune de qualité et de caractère à tous les points de vue !

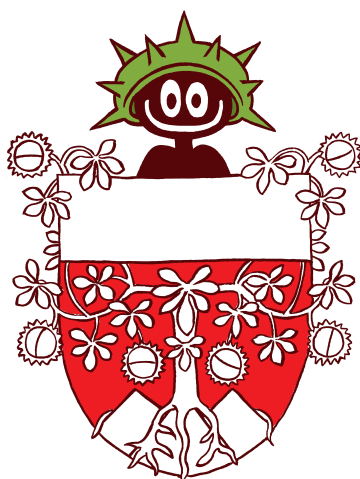
Votre Municipalité

aux 4
coins
du

MONT

Périodique officiel de la Commune du Mont-sur-Lausanne

N° 200
octobre 2021



Edito	1
Affaires communales	2
Paroisses	5
Vie montaine	6
Happy birthday...!	10
Vie montaine	12
La vie des entreprises	17
Sports	18
Agenda	20



Rencontre avec la population montaine à la Valleyre. La Municipalité a organisé une séance d'information pour répondre aux questions concernant l'entretien et la sécurisation des boisés bordant le cours d'eau. (Maxime Fayet)

Reflets du Conseil communal

En ce 28 juin, la séance du Conseil est présidée pour la dernière fois par M^{me} Barbara Rochat (Entente Montaine). Pour certains, il s'agit également de leur ultime séance, mettant ainsi fin à plusieurs mois, voire années, de participation à la vie politique communale.

Dans son discours, la présidente remercie chaleureusement les membres du Conseil ainsi que l'Administration communale pour leur coopération et leur soutien, et profite également de remercier M^{me} Nathalie Penso, secrétaire sortante du Conseil, pour tout le travail accompli.

Au terme de cette année législative, l'ordre du jour comporte deux objets majeurs: le rapport 2020 de la Municipalité sur la gestion et l'approbation des comptes 2020.

La commission du Conseil chargée d'examiner la gestion de l'Administration communale a formulé une vingtaine d'observations et de demandes à l'Exécutif, allant de la petite enfance aux affaires sociales, en passant par les caméras de surveillance. Les documents sont disponibles sur le site internet de la Commune.

Approbation des comptes à l'unanimité

Le second gros objet de la séance, les comptes communaux, a été adopté, sans avis contraire et sans abstention. Grâce à des recettes fiscales extraordinaires, dues notamment à l'impôt sur les successions et donations, ainsi qu'à l'impôt sur le revenu des personnes physiques, les comptes de l'exercice 2020 se soldent par un résultat opérationnel bénéficiaire de Fr. 1436219,50. Cependant, des craintes sont émises par la Commission des finances quant au décalage de cette donnée qui tient compte des encaissements, et non des périodes de taxation effective. Ainsi elle estime qu'il ne faut pas se reposer sur les chiffres 2020, car les effets négatifs de la pandémie de Covid-19 sur l'économie pour les années 2020 et 2021 pourraient impacter les comptes communaux sur les prochaines années.

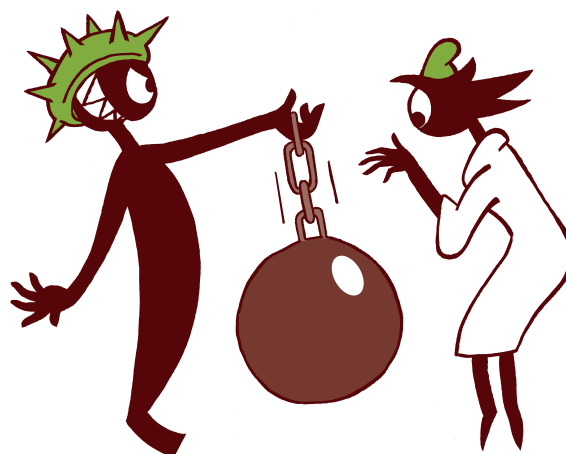
Aménagement de 11 classes provisoires

Egalement à l'ordre du jour, un préavis accepté par le Conseil à une large majorité concernait une demande de crédit d'ouvrage de Fr. 24 145 000.-, avec contrat de performance énergétique pour la transformation, l'assainissement et la surélévation du Collège du Motier B, ainsi que l'aménagement de 11 classes et d'une médiathèque provisoires en éléments modulaires.

Enfin, M^{me} Viviane Prats Alvarez, du Mont citoyen, interpelle la Municipalité sur le chantier du plan d'affectation La Clochette – Santé des enfants de l'UAPE et des riverains. En réponse, la Municipalité explique que les gros travaux sont programmés pendant les vacances d'été afin de limiter les nuisances pour l'UAPE et que toutes les précautions usuelles seront prises pour ce chantier.

Transmission de témoin à la nouvelle syndique

Cette dernière année législative est également celle de Jean-Pierre Sueur, syndic depuis 2011, l'occasion pour celui-ci de dresser le bilan de la législature 2016-2021, disponible sur le site internet communal. Il transmet à la première femme syndique de la Commune, Laurence Muller Ahtari, ainsi qu'à la nouvelle Municipalité et au nouveau Conseil communal, ses encouragements et ses vœux pour la nouvelle législature.



La séance se termine par les remerciements du Conseil communal à la présidente sortante, Barbara Rochat de l'Entente Montaine qui aura mené à bien cette année chargée et rythmée par le Covid-19.

Cérémonie d'assermentation

Le 1^{er} juillet 2021 a eu lieu la cérémonie d'assermentation des membres du Conseil communal ainsi que l'installation du nouveau Conseil pour la législature 2021-2026.

L'occasion pour le nouveau président, Jean-Marie Urfer, du Mont citoyen, de féliciter et de remercier tous les élus du temps qui sera donné à la collectivité ces cinq prochaines années. Il leur souhaite beaucoup de plaisir dans l'accomplissement de cette noble tâche et se réjouit de collaborer avec la nouvelle secrétaire, M^{me} Alexandra Magnenat.

Retenons de son allocution le choix du féminin par simplification, pour parler du neutre ou des deux genres, et appelle ces messieurs à se sentir tout aussi inclus dans ses propos (discours disponible sur le site internet de la Commune).

Et de conclure que les élus du Conseil ont maintenant toute une législature pour mettre en application leurs rêves pour une commune plus durable, plus sociale, plus locale et qu'ils se réjouissent d'avance de tout ce qu'ils vont réaliser toutes et tous ensemble.

Alexandra Magnenat
Secrétaire du Conseil communal

<https://www.lemontsurlausanne.ch/CC-2021>



Infos Coronavirus

Retrouvez les dernières mesures en vigueur et les incidences au Mont-sur-Lausanne sur notre nouvelle page dédiée au Covid-19:

www.lemontsurlausanne.ch/covid

Pour toutes les questions liées au thème du coronavirus, une adresse email communale a été créée: covid@lemontsurlausanne.ch

Service de l'urbanisme

Tél. 021 651 91 98
urbanisme@lemontsurlausanne.ch

Plan d'affectation de la Clochette
www.pa-clochette.ch



Syndicat des améliorations foncières
www.saflemont.ch



Développer la Commune, mais comment?

Future centralité vivante au cœur de la Commune, apparition de nouveaux quartiers aux espaces verts proposant des logements et nouveaux services attractifs, infrastructures modernes à venir: Le Mont-sur-Lausanne se développe et devient ville.

Pas moins de 14 secteurs à bâtir ont été légalisés par le Canton en 2019 et font depuis l'objet d'un suivi attentif des nouvelles autorités communales afin d'offrir aux Montains un cadre de vie durable, de qualité et surtout appréhendable pour tous.

Vers une ville durable

Les plans de quartier issus du vaste remaniement parcellaire, marqué par de longues procédures contentieuses, ont été élaborés dans les années 2000. Près de deux décennies plus tard, des évolutions sociales, économiques et légales ont donc rendu certains concepts obsolètes. De ce fait, des directives urbanistiques ont été élaborées par la Commune afin de guider les promoteurs et leurs mandataires en amont de la conceptualisation des projets.

Ces directives se construisent selon trois thèmes principaux: Urbanisation – qualité de l'architecture et des espaces publics –; Mobilité durable; Environnement.

Elles ont une portée générale et sont affinées en concertation avec les services techniques, permettant ainsi de déboucher sur des projets moins intrusifs, adaptés aux connaissances actuelles, prenant en compte l'intégration paysagère et qui puisse durer à travers les générations.

On trouvera davantage d'infos sur le site www.lemontsurlausanne.ch/directives-urbanistiques.

Vers une ville transparente

A la demande de la Commune, pour que la population puisse être tenue informée de l'évolution des secteurs à bâtir, tous les porteurs de projets ont dû créer un site internet qui permette d'appréhender le quartier dans son ensemble, les étapes des travaux et qui regroupe les contacts utiles.

De plus, dans le but d'offrir à la population une vision d'ensemble, claire et cohérente du développement territorial, la Commune publiera prochainement sur son site internet une carte interactive présentant les différents secteurs à bâtir et les informations utiles pour chaque projet urbanistique.

Service de l'urbanisme

Philippe Vaucher s'en est allé

L'homme qui a le plus vécu n'est pas celui qui a compté le plus d'années, mais celui qui a le plus senti la vie.

Jean-Jacques Rousseau

C'est avec une grande tristesse que la Municipalité du Mont-sur-Lausanne a appris, mardi 17 août 2021, le décès de son conseiller municipal, Monsieur Philippe Vaucher, emporté subitement à l'âge de 65 ans.

Quand la vie s'arrête si brusquement et de façon inattendue, c'est un état de sidération qui s'empare de tous ceux qui apprennent la nouvelle. Ce mardi 17 août, la Commune a perdu un collègue, un ami et surtout un homme de grande valeur.

En charge depuis le 1^{er} juillet 2021 du dicastère Ressources et cohésion, Philippe Vaucher avait pris ses fonctions avec fierté et enthousiasme afin de servir les habitants de notre Commune. Depuis 1998 et son engagement au sein du Conseil communal, il n'a jamais cessé de s'impliquer dans la vie locale et pour le bien des Montaines et des Montains.

Se retrouver à la Municipalité dans ce tout nouvel exécutif à cinq, dont il avait plébiscité l'arrivée, lui apparaissait si prometteur. Alors qu'il atteignait l'âge de la retraite, il tenait des propos modernes lors des débats au Conseil communal en évoquant la question: « Avec cette résistance au changement, seuls de petits changements seront effectués. Ne vaut-il pas mieux

mettre un coup dans la fourmière et changer la structure qui permettra de mettre en place un collège avec une vision et une stratégie ? »

Philippe Vaucher était une force tranquille, compétente, bienveillante, toujours constructive et à l'écoute. Ses compétences et qualités humaines marqueront durablement tous ceux qui l'ont côtoyé.

La Municipalité du Mont-sur-Lausanne



Philippe Vaucher. (Maxime Fayet)

Le « vrai ou faux » des déchets

Les idées reçues ont la peau dure. Et quand on parle de déchets, c'est encore plus vrai. Quotidiennement en contact avec la population, l'équipe de la déchèterie de Manloud souhaite démêler le vrai du faux sur le thème des déchets et du recyclage.

- **Dans mon sac officiel, je peux y mettre tous les déchets. De toute façon, tout est rétrié...**

Eh bien, c'est faux! Le sac et son contenu sont directement incinérés. Il faut ainsi impérativement éviter d'y jeter les déchets recyclables tels que le verre, l'aluminium et le fer-blanc, le PET, les capsules de café en aluminium, le papier et le carton ou encore des petits appareils électriques ou électroniques.

- **Je mets du verre dans mon sac officiel pour vitrifier les fours d'incinération**

Encore faux! Le verre fond à une température d'environ 1600°C. Or, une usine de valorisation thermique et électrique des déchets a une température de fonctionnement d'environ 1000°C. Par conséquent, le verre ne fond pas et se retrouve stocké avec les mâchefers – résidus du processus d'incinération, soit environ 200 kg par tonne de déchets incinérés – dans des décharges. La matière est donc perdue et échappe à la filière de recyclage. Et les fours n'ont pas besoin de vitrification...

- **Les bouteilles en verre bleu, rouge ou multicolore vont dans le verre vert.**

C'est vrai! Mais quant au verre blanc et au verre brun, ils n'autorisent aucun mélange

de couleurs pour des raisons du respect de la teinte du verre.

D'ailleurs, deux chiffres révélateurs devraient vous encourager à trier de vos déchets: l'incinération d'une tonne d'ordures ménagères coûte à ce jour 205 francs. Mais une tonne de verre trié par couleur rapporte 94 francs à la collectivité. Chaque geste compte. Merci à vous toutes et tous.

L'équipe de la déchèterie répond en tout temps à vos questions sur le tri des déchets ainsi que sur les filières de valorisation.

*Florent Chabloz
Service des espaces verts et déchets*



Société à 2000 watts

Un coup de pouce au solaire photovoltaïque privé

En Suisse, le potentiel de développement de l'énergie solaire est très important. Cette électricité renouvelable fait partie des réponses au mix énergétique et pourrait participer à la sortie du nucléaire.

Labellisée « Cité de l'énergie », Le Mont-sur-Lausanne tient à jouer un rôle dans la transition énergétique et d'être un acteur actif afin d'atteindre les objectifs fixés par la Confédération dans sa stratégie 2050. Dans cette optique, la Commune offre déjà un programme de subventions pour la réalisation d'une installation photovoltaïque qui vient s'ajouter aux aides fédérales.

Néanmoins, cette transition ne sera possible que grâce à l'engagement de chacun et le soutien des institutions publiques.

Mesures d'incitation

C'est pourquoi la Commune, en partenariat avec la HES-SO, lance une nouvelle action pour inciter les citoyens à installer des panneaux photovoltaïques. Le projet GROUP-IT – issu d'un programme de recherche de la HES-SO Valais-Wallis et soutenu par l'Office Fédéral de

l'Energie (OFEN) – offre un accompagnement et une aide à la décision dans une démarche qui peut paraître parfois compliquée et complexe, mais aussi une vulgarisation des termes techniques.

Le projet se compose en deux phases:

- une évaluation du potentiel photovoltaïque de votre bâtiment (dimensionnement de l'installation, coûts, subventions, rentabilité, etc.);
- un appel d'offres groupé auprès des installateurs photovoltaïques de votre région, à la suite d'une visite de votre bâtiment.

Les propriétaires recevront prochainement par courrier postal une invitation à participer à une soirée d'information.

*Anne Kapeller
Services techniques*



Le Mont-sur-Lausanne
Cap vers la société à 2000 watts

Détails et processus du projet

www.group-it.ch





www.lemontsurlausanne.cerv.ch



Paroisse réformée du Mont

Responsable jeunesse... ça bouge

Lors d'un culte en septembre, nous avons pris congé de Vincenzo et de Lara Ravera. Après six années passées à la tête du groupe de jeunes. Le 1^{er} août dernier, Vinc a commencé un stage pastoral au sein de l'Eglise évangélique l'Oasis, à Morges.

Son bachelor en théologie en poche, il franchit une nouvelle étape dans la poursuite de son ministère. Nous réitérons notre reconnaissance pour ce que tous deux ont apporté à la vie paroissiale. Que ce soit au groupe de jeunes, auprès des jeunes adultes, à l'école du dimanche, dans les camps, ou encore dans le cadre des célébrations, nous avons bénéficié de leur rayonnement. Ils nous manqueront et nous aurons plaisir à les revoir chaque fois que l'occasion se présentera.

Du coup, convaincu de la pertinence de ce précieux ministère, le Conseil paroissial a mis ce poste au concours (taux de 50%) ce printemps. A l'heure où nous écrivons ces lignes (fin août), les démarches sont en cours avec une personne dont le Conseil a retenu la candidature.

Responsable enfance... ça a bougé

Le dimanche 10 octobre, nous exprimerons notre gratitude à Suzanne Barblan. Pendant quatre ans, jusqu'à l'été 2020, elle a été notre responsable enfance. Première personne à avoir occupé cette fonction, elle a fait œuvre de pionnière. La pandémie nous ayant empêchés de l'honorer pour son engagement parmi nous, nous nous réjouissons de pouvoir le faire enfin cet automne. En même temps, nous procéderons à l'installation d'Adrinée Burdet, notre nouvelle responsable, qui a succédé à Suzanne il y a un peu plus d'une année. Ainsi,

nous nous réjouissons deux fois ce dimanche-là. Dire merci à l'une pour sa gaieté et son dynamisme; recevoir l'autre comme un magnifique cadeau que Dieu nous envoie pour nos familles.

Au bout de l'année... notre camp d'hiver

Du lundi 27 décembre au dimanche 2 janvier 2022, nous nous retrouverons à Leysin (Hôtel Alpine Classic), pour la troisième fois, dans des conditions favorables en termes de lieu de vie. Ses pistes de ski et ses nombreuses activités permettront à chacun(e) d'y trouver son compte. Des impulsions spirituelles, des chants et des partages en groupes assureront notre ressourcement. Pour l'animation spirituelle du soir, nous pourrions compter sur l'apport de Gérard et Damaris Pella. Nos enfants et nos ados seront en principe confiés aux bons soins de Valéry et Aline Gonin («Familles de Foi», un ministère de JEM). Pour tous les âges, nous aborderons un thème commun: «Apprendre à écouter Dieu me/nous parler.»

Alain Wirth, pasteur



Vincenzo, dit Vinc, aura apporté beaucoup à la vie paroissiale de notre Commune. (Alain Wirth)

Paroisse Saint-Amédée



Infos

Secrétariat: M^{me} Stéphanie Baldisserotto
Ouvert du lundi au vendredi, de 8h à 12h
Tél. 021 647 22 32, de 8h à 11h
www.cath-vd.ch/paroisses



Messes

Les messes seront célébrées dans le cadre des prescriptions sanitaires en vigueur.

Messes anticipées du dimanche

- Cugy, les samedis 9 et 23 octobre, 13 novembre, à 17h30
- Froideville, le samedi 4 décembre, à 17h30
- Bellevaux, les samedis 16 et 30 octobre, 20 novembre, à 17h30

Messes du dimanche matin

- Bellevaux, à 10h30

Messes en semaine

- Bellevaux, les mardis, mercredis et jeudis, à 9h

Messe des familles

- Bellevaux, le dimanche 3 octobre, à 10h30

Messe solennelle de la Toussaint

- Bellevaux, le lundi 1^{er} novembre, à 19h30.

Messe en commémoration de tous les fidèles défunts de la paroisse

- Bellevaux, le mardi 2 novembre à 19h30

Messe avec la communauté protestante

- Froideville, le dimanche 7 novembre, à 9h30

Horaires des messes sur le site www.cath-vd.ch/paroisses

La Médiathèque fête ses 10 ans avec Albertine

A l'occasion des 10 ans de la Médiathèque, Le Mont-sur-Lausanne a la chance d'accueillir une dessinatrice et un écrivain de grand talent. Ensemble dans la vie comme dans les livres, Albertine et Germano Zullo font rêver petits et grands depuis plus de vingt ans avec leurs histoires unanimement plébiscitées.

«Marta et la bicyclette», «Les Oiseaux», «Mon tout petit»: autant d'ouvrages incontournables qui ont permis à l'artiste genevoise de recevoir de nombreux prix dont, en 2020, le prestigieux Hans Christian Andersen (surnommé dans le milieu le *petit Nobel*) pour son œuvre complète en littérature jeunesse.

Sans jamais se prendre au sérieux et le plus souvent à quatre mains, Albertine et Germano ont construit une œuvre polymorphe, subtile et poétique. Si les techniques utilisées sont nombreuses, une thématique reste constante: la captation d'instantanés vécus, la photographie en quelque sorte de sentiments et de sensations sous la forme de portraits (accessible à tous les âges et aux différents niveaux de lecture).

Une exposition et une projection

Une exposition inédite au Mottier A réunira de nombreuses œuvres d'Albertine et des créations d'une vingtaine de classes du Mont-sur-Lausanne inspirées par l'univers de la dessinatrice.

Une projection de plusieurs courts-métrages d'Albertine, réalisés par Claude Barras («Ma vie de Courgette»), aura lieu le jeudi 14 octobre dès 19h à l'aula du Mottier B (dès 8 ans, inscription en ligne). Albertine et Germano seront présents pour nous parler de leur travail et du processus de passage d'un livre aux images animées.

La Médiathèque scolaire et communale du Mont est un service qui s'adresse à la jeunesse du Mont et environs, ainsi qu'aux enseignants de l'établissement scolaire. Un espace de découverte, de lecture et d'étude – situé au Mottier B – qui fête cette année ses 10 ans. Les festivités se déroulent jusqu'en décembre avec, en guise de bouquet final, une sortie aux flambeaux prévu le 1^{er} décembre (inscription sur le site de la Médiathèque).

Maxime Fayet
Délégué à la communication



Infos pratiques

Samedi 9 octobre
Vernissage de l'expo dès 17h au Mottier A
Inscription obligatoire à l'adresse lemontsurlausanne.ch > agenda

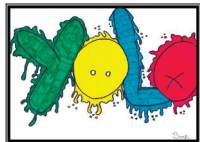
Exposition tous les dimanches
14h-18h du 10 octobre au 28 novembre

Judi 14 octobre
Projection de courts-métrages d'Albertine à 19h au Mottier B
Inscription obligatoire à l'adresse lemontsurlausanne.ch > agenda

Venez découvrir le monde merveilleux d'Albertine et Germano Zullo! (Albertine)



Espace Yolo



Espace Yolo

Collège du Mottier C
Ouverture
lundi, mardi, jeudi et vendredi
de 15h35 à 18h
mercredi de 14h à 18h
www.lemontsurlausanne.ch
yolo@lemontsurlausanne.ch
Tél. 021 316 89 20

Espace Yolo

Un accueil libre encadré et gratuit pour les jeunes de 11 à 15 ans

Dès le 1^{er} janvier 2022, les communes devront organiser un accueil l'après-midi pour les jeunes des 7^e et 8^e primaire (11 et 12 ans) comme l'indique la Loi sur l'accueil de jour des enfants (LAJE).

Mais au Mont-sur-Lausanne, il a été choisi de renforcer l'Espace Yolo (le centre de loisirs du Mottier ouvert aux jeunes de 11 à 15 ans) dès la rentrée scolaire 2021-2022 en engageant un nouvel animateur socioculturel formé en haute école spécialisée (HES).

Ainsi, l'équipe Yolo compte actuellement trois animateurs socioculturels: Déborah Pagano, Nadia Schneider et Malik Henchoz. De plus, et suite à une consultation avec les familles concernées, les horaires d'ouverture ont été élargis. L'Espace Yolo propose donc un accueil libre encadré par des animateurs professionnels formés HES.

Vous souhaitez découvrir l'Espace Yolo et vous n'avez pas entre 11 et 15 ans? C'est possible. Les mercredis après-midi sont ouverts à tous de 14h à 18h.

Au cœur des activités pour la jeunesse

L'accueil libre à l'Espace Yolo est gratuit. Les jeunes qui ont entre 11 et 15 ans (classes de la 7^P à la 11^S), tous scolarisés au Collège du Mottier, peuvent rejoindre directement après les cours et sans inscription cet espace situé à deux pas (Collège du Mottier C). Ce centre de loisirs apparaît désormais comme le point central des activités proposées par la Commune pour les classes de la 7^P à la 11^S. Ces jeunes peuvent y passer tout leur après-midi après les cours, accompagnés par les animateurs, mais ils peuvent également y transiter entre les autres activités qui leur sont proposées dans

le catalogue d'activités sportives, culturelles et de loisirs, et auxquelles ils sont inscrits. Les jeunes peuvent donc rejoindre l'Espace Yolo en attendant, par exemple, le début de leur cours de théâtre ou après leur cours de basket, qui se déroulent aussi sur le site du Mottier. Il faut encore préciser que plusieurs activités sont organisées directement au centre de loisirs, comme le cours de graffiti, le journal du Mottier ou la préparation du marché de Noël solidaire, et les jeunes peuvent y participer.



L'objectif de l'Espace Yolo est de répondre aux attentes des parents et d'accompagner les jeunes dans leur processus d'autonomisation et de responsabilisation en leur offrant un espace de liberté encadré, mais aussi de favoriser les démarches participatives dans la conception des projets du centre de loisirs. L'équipe se réjouit de les accueillir tout au long de l'année.

*Yvan von Arx
Service de la jeunesse et des loisirs*



(De g. à dr.) Déborah Pagano, Nadia Schneider et Malik Henchoz. (Yvan von Arx)

« On a eu été plus mal »

Spectacle de Sketchansons autour de Jean-Villard Gilles

Rendre hommage tout en s'inspirant de Gilles, lui qui a su si bien mettre en chansons et en récits l'esprit vaudois, voilà ce qui a réuni humoristes-comédiens et chanteurs-musiciens dans un spectacle où le rire côtoie allégrement les moments tout en poésie.

Si le roi du bon mot – et des personnages croqués dans leur langage caractéristique et dans leur attitude toute en expectative et en lenteur méfiante – a su imprimer sa patte dans des sketches qui ont fait le bonheur des cabarets



et des caveaux jusque dans les années 80, ses chansons ne cessent d'être reprises. Elles sont fredonnées par les anciens (qui en savent un bout) et redécouvertes avec étonnement par les plus jeunes qui mesurent tout l'art du premier auteur-compositeur-interprète revenu de Paris pour s'établir définitivement à Saint-Saphorin.

Plutôt « Le Bonheur » ou « La Venoge » ?

Reprendre des chansons de Gilles, c'est voguer sur « Le bonheur », croiser « une Louise dans chaque port », acclamer « la Vierge Eponine », partir aux origines des Vaudois, dresser la liste de leurs noms.

Ce spectacle de sketches et de chansons, porté par Laurent Flutsch, Pierre Blanc, Michel Fuchs, Christian Baur et Romain Baur, sera présenté le samedi 6 novembre à 20h à l'aula du Collège du Mottier. Poésie, humour et musique seront au rendez-vous !

*Yvan von Arx
Service de la jeunesse et des loisirs*

Sketchansons

Samedi 6 novembre, 20h
Aula du Mottier B

Adultes Fr. 25.-

Etudiants et AVS Fr. 20.-

Inscription obligatoire sur le site
www.lemontsurlausanne.ch
rubrique Agenda



Jean-Villard Gilles. (Pascal Schmidt)

Concerts à l'église du Mont

Programme de la saison 2021 - 2022

Comme chaque année, suivant une tradition très appréciée des nombreux mélomanes de la région, le Comité des concerts à l'église

du Mont a le plaisir de vous présenter le programme de sa série de concerts en vous y invitant chaleureusement.

Dimanche 10 octobre 2021 à 17h

Violoncelle, violon et piano

Le programme débutera avec Jean-Sébastien Bach et la 1^{re} suite pour violoncelle seul, interprétée par Martin Liechti, formé dans la classe de Patrick Demenga, à la Haute école de musique de Lausanne. Puis on entendra la sonate pour violon et piano BWV 1017 en do mineur, jouée par Claire Marquard, membre de l'Orchestre de la Suisse romande. Dernière œuvre au programme, van Beethoven et le Trio des esprits en ré majeur opus 70, n° 1 pour violoncelle, violon et piano, auquel se joindra Catherine Imseng-Ruscito, pianiste virtuose originaire de Genève.



(De g. à dr.) Martin Liechti, violoncelle, Claire Marquard, violon, et Catherine Imseng, piano. (DR)

Dimanche 21 novembre 2021 à 17h

Flûte de Pan et orgue

Le saviez-vous ? Les orgues du Mont possèdent 1500 tuyaux et la flûte de Pan 26. Pour autant, ces deux instruments ne vont pas jouer l'un contre l'autre, mais en souffle et en harmonie.



La flûte de Pan et l'orgue, deux instruments tout en souffle. (DR)

Un défi que n'hésitent pas à relever Jeanne Gollut, à la flûte de Pan, et Antonio Garcia, aux claviers de flûtes et d'anches.

Les deux musiciens vous donneront un aperçu de ce large répertoire avec des compositions allant de la fantaisie à la méditation et d'une sonate aux diverses danses populaires.

Prochains concerts

Dimanche 5 décembre 2021, 17h

Chantons Noël !

Chœur d'enfants « Atelier choral de Lutry »

Direction : Esther Farraro

Organiste et pianiste :
Anne-Claude Burnand

Dimanche 23 janvier 2022, 17h

Ensemble Tiramisu

Dialogue entre musiques baroque et traditionnelle

Orgue, flûte à bec, accordéon diatonique et violoncelle

Dimanche 13 février 2022, 17h

Chœur Laudate Deum en chœur de chambre

25 musiciens

Direction : Catherine Berney

Dimanche 13 mars 2022, 17h

Deseo de Tango

Direction : Florine Juvet

Tous les concerts sont suivis d'une verrée avec les musiciens.

Entrée libre, collecte (montant indicatif: Fr. 20.-) gratuit pour les enfants.

Renseignements auprès de
M^{me} Liliane Jaques
Tél. 021 652 76 50



Ni Brel, ni Barbara Truck Tour 2021

Théâtre musical avec
Laurent Brunetti et
Mario Pacchioli.

Dimanche 10 octobre 2021

17h et 20h30

Cour du Mottier

Tarif unique: Fr. 40.-

Infos et billets
www.nibrelnibarbara.com

Les conditions d'accès seront
réglementées en fonction des
mesures OFSP imposées le jour de la
représentation.



Une expérience théâtrale inédite Ni Brel, ni Barbara

Pendant la crise sanitaire, deux artistes suisses, Laurent Brunetti et Mario Pacchioli, ont imaginé un concept unique et innovant pour retrouver les spectateurs: un théâtre itinérant de 90 places, à bord d'un semi-remorque. A l'initiative de la Société de développement (SDM), il fera escale au Mont-sur-Lausanne, pour deux représentations autour d'œuvres de Brel et de Barbara.

Installé au cœur d'un semi-remorque de 40 tonnes, muni d'un système hydraulique, le truck (camion) se déploie latéralement des deux côtés offrant ainsi un magnifique théâtre de 90 places, confortable et répondant à toutes les normes de sécurité.

C'est une expérience inédite que nous vous proposons de vivre avec la SDM. Une manière d'aller à la rencontre des Montaines et des Montains et de favoriser la culture de proximité. Elle donne également l'opportunité à notre société de proposer ses services de restauration avant et après la représentation et de partager un moment de convivialité.

Le Mont fait son théâtre le 10 octobre

Le théâtre musical Ni Brel, ni Barbara a été écrit et créé en 2019 par deux artistes suisses, le Romand Laurent Brunetti et le Romanche Mario Pacchioli. Autour du piano, deux artistes – Laurent et Mario – sont en pleine création pour leur prochain spectacle en hommage à Brel et Barbara. Mais plus ils évoluent dans le travail, plus leurs avis divergent. Alors que l'un se sent manifestement «habité» par Barbara, l'autre se défend d'imiter Jacques Brel. Naît alors un débat enjoué entre les deux comédiens-chanteurs! Au travers des grandes chansons de Brel et Barbara, la question se pose: «Faut-il imiter ou créer?»



Témoignage intense et véritable hymne à l'amitié liant les cultissimes Brel et Barbara, ce spectacle musical – avec une mise en scène facétieuse de Rémi Delval et la création lumière de Pierre Wendels – transporte le public d'un monde à l'autre, entre tradition et modernité, entre souvenirs et réalité.

Alexandre Cevey
Président de la Société de Développement



Ni Brel, ni Barbara, une expérience théâtrale à ne pas manquer! (DR)

Happy birthday Mis

200^e numéro du jou

A l'ère du digital, où tout ou presque passe par le numérique, nous sommes fiers, Montains et rédacteurs, de vous proposer depuis 47 ans notre journal *Aux 4 Coins du Mont*.

Qu'il est bon de tenir entre ses mains un journal imprimé. D'en tourner les pages et revenir sur un article plus marquant. Ou alors passer celui qui ne nous touche pas, ou moins.

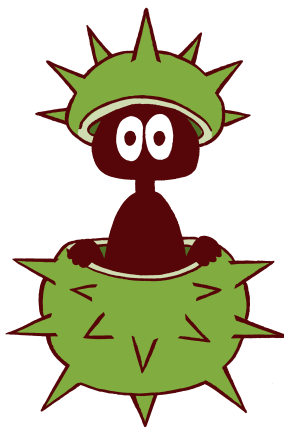
Car même les plus indifférents à cette presse communale ont, une fois ou l'autre, parcouru notre périodique. Mais oui, évidemment puisque nous tâchons de réunir des nouvelles, des informations, des événements pouvant toutes et tous nous concerner. Cela passe par l'Edito de notre syndic, des informations des sociétés locales, un agenda, des recettes de nos paysannes. Sans oublier des reportages sur nos personnalités, le temps qu'il a fait, et j'en oublie.



Mais ne croyez pas que notre journal stagne et n'évolue pas. Il avance comme nous avec le temps et se bonifie aussi.

Premier numéro, 1^{er} avril 1974

Tant attendu, le voici qui prend vie, sur quatre pages noires et blanches et deux colonnes. Mais il a d'abord fallu trouver un nom à ce journal. L'idée formidable a été de mettre au concours les élèves des écoles de notre Commune ainsi que l'Exécutif qui, après avoir longuement cherché, l'ont finalement baptisé *Aux 4 Coins du Mont*.



Et nos prédécesseurs étaient avant-gardistes. Le thème de l'environnement, peut-être un peu plus discret qu'aujourd'hui, avait déjà toute sa place. Le focus de cette première édition mettait en lumière le tableau de ramassage des ordures et la récolte du papier. En 1974, les journaux jetés étaient rachetés 160 francs la tonne. Et l'argent récolté restait dans les caisses de classes pour les camps de ski et les courses d'écoles. Il nous était déjà rappelé que cette même tonne de papier récupérée sauvait 13 arbres.

Le mot du rédacteur en chef

Un journal comme le nôtre peut-il conserver son indépendance vis-à-vis des autorités qui le financent tout en restant proche des gens ?

Peut-il introduire un doute critique nécessaire, porter un regard distancié sur ce qui se passe autour de lui, et peut-il jouer un rôle d'empêcheur de gérer en rond tout en maintenant en même temps des relations de sympathie ? Il le faut. C'est notre défi !

Comme le disait Hubert Beuve-Méry, fondateur du journal *Le Monde* : « Le

journaliste doit pouvoir tout dire mais pas n'importe quand, ni n'importe comment. » Ainsi, même si notre comité bénéficie d'une grande liberté dans le choix et le traitement des sujets, il arrive que certains articles sensibles fassent l'objet de chaudes discussions ! Au final, c'est souvent l'éditeur qui a le dernier mot, mais pas toujours !

Longue vie au débat et *Aux 4 Coins du Mont* !

Pierre-Alain Rattaz

100^e numéro, juillet 2003

Le journal évolue, prend des couleurs et s'illustre même. L'impression se fait sur huit pages, trois colonnes, bien nourries par les nouvelles de la vie locale. Les reportages sont plus nombreux.

Extrait du « Billet du rédacteur », signé Alfred Borgeaud

En 1974, ce besoin d'information qui a présidé à la création du journal trouve son expression dans l'éditorial du premier numéro, dont le propos n'a pas pris une ride : « Cugy a ses reflets, Morrens sa *feuille*, Epalinges son journal, et à part quelques articles sporadiques, les quotidiens lausannois parlent rarement de notre Commune. La population du Mont augmente pourtant, les villas se multiplient, les premiers locaux surgissent dans certains quartiers. On ne se connaît bientôt plus, parce qu'on est beaucoup de monde. Il est vrai que les manifestations locales, les sociétés, les soirées, bals, rassemblements patriotiques, l'abbaye nous regroupent déjà un peu, provoquant ces contacts si utiles à chacun, si nécessaires à la vie de notre Commune. »



ster « Aux 4 Coins »!

Journal communal

De 1974 à fin 1986, le journal paraissait de manière irrégulière, généralement après les séances du Conseil communal, dont il publiait les comptes rendus. Il était distribué la dernière semaine des mois impairs. En 2003, on signale l'ouverture du réfectoire scolaire. Et il est mentionné que les comptes du conseil de fondation ecclésiastique tiennent la route pour un deuxième logement pastoral.

150^e numéro, novembre 2011

On nous annonce 6000 habitants. C'est officiel, la ligne de bus No 8 ira jusqu'au



Grand-Mont. Cette première étape de liaison directe avec le centre-ville se verra complétée au fur et à mesure du développement de notre Commune. La restauration de notre temple est mise en avant avec, je vous prie, un chauffage. A l'Expo 2011, placée sous le thème « Les doigts dans le cerveau », ce sont les élèves de notre Commune qui ont animé la visite et présenté la boîte à miroirs. Dans ces numéros, on parlait de nos jubilaires, des noces d'or et d'argent. Ils étaient nommés et photographiés et un reportage des instants de vie nous était proposé. Personnellement, je regrette que l'on ne propose plus ces reportages. On s'aperçoit également que la fête du Saint-Nicolas était encore bien célébrée, même si elle avait en quelques années perdu un peu de sa superbe.

200^e numéro, octobre 2021

Notre Commune est une ville en devenir. Notre journal perdure et offre toujours des informations ciblées. En 2013, le journal subit une profonde cure de jouvence, avec une nouvelle mise en pages, plus aérée et plus claire. L'identité du journal est davantage mise en valeur et gagne en modernité. Les castagnets prennent vie et illustrent les récits de la vie montaine, avec humour ou une pointe d'ironie, toujours bienveillants.

Notre comité rédactionnel poursuit sa mission d'information, véritable écho à la vie locale. Les articles visent à faire connaître le présent de notre Commune, mais aussi le passé en parlant des monuments peu connus, des bâtiments résistants aux temps modernes. On y présente certaines personnalités extraordinaires de notre Commune.

Dix fois par année, le comité rédactionnel se réunit en soirée afin de débattre du numéro précédent et proposer le sommaire du numéro suivant. Même si ces réunions sont ludiques, ce sont de véritables séances de travail. Tintées parfois par des désaccords, mais dans une ambiance gaie et bon enfant. Un rédacteur en herbe reçoit ou propose un sujet. Puis prend rendez-vous avec la personne ou l'entreprise dont il croquera le portrait. Une fois l'interview réalisée, il faut écrire sa chronique et la soumettre à notre rédacteur en chef. Ce passage est délicat pour certains car ceux qui, comme moi, peinent à couper dans leur texte, se voient parfois raccourcir leurs locutions. L'ego en prend parfois un coup, mais cette remise en question est difficilement négociable.

Peut-être que, dans le futur on parlera encore de notre gazette, riant du look qu'elle affichait en 2021. Cela voudra alors dire que notre journal est toujours bien vivant.

Nous tous, rédacteurs amateurs, trouvons beaucoup de plaisir à œuvrer pour notre journal. Et les retours que nous avons nous portent à continuer notre engagement. Soyez donc lecteurs de nos lignes et n'hésitez jamais à nous faire part de vos appréciations. Car toute critique est constructive et pourra faire évoluer *Aux 4 Coins*.

Merci chères Montaines, chers Montains de votre fidèle lecture et au plaisir de vous retrouver ici, là ou sur papier.

Agathe Gummy



Collaborez avec la Rédaction!

Devenez rédacteur, proposez un article ou un sujet!

Vous êtes tous les bienvenus avec une seule consigne: l'authenticité.

Contact: M^{me} Josika Freymond
Tél. 021 651 91 91
greffe@lemontsurlausanne.ch

Mont Solidaire Les bienfaits d'un café

Tous les jeudis, entre 9h30 et 11h30, la salle paroissiale du bas, à la route de Lausanne, en face du Collège du Mottier, se transforme en une joyeuse ruche de seniors: le Café solidaire, organisé par l'association Mont Solidaire, attire jusqu'à 25 à 30 personnes, pas toujours les mêmes.

On se retrouve pour rencontrer d'autres habitants, partager un café, accompagné parfois d'un gâteau, de chocolats, croissants ou biscuits. On s'informe sur les activités de la Commune, on échange des astuces, des expériences, des recettes et des nouvelles. Les discussions portent également sur des thématiques culturelles et d'actualité.



Rencontrer, partager, s'informer... autour d'un café empreint de solidarité. (Gisela Raeber)

Autour de grandes tables, les visiteurs partagent des moments de grande amitié et certains oublient pendant une heure leur solitude, leurs soucis et leurs préoccupations.

De précieux moments de partage

« Cette rencontre est peut-être ce qui nous a manqué le plus pendant le semi-confinement », avoue une adepte du café du jeudi. André, un habitué de 89 ans, ajoute: « Je n'ai plus l'énergie de m'investir dans les activités de Mont Solidaire, mais j'adore discuter avec tout le monde, écouter et échanger. C'est revigorant. »

Il y a des gens de 55 à plus de 90 ans, d'horizons très divers, aux parcours de vie, intérêts et opinions multiples. Cela colore les discussions et les rend dynamiques.

Chacun est le bienvenu

Tout le monde a la possibilité de pousser la porte et de rejoindre le cercle. Chaque personne est la bienvenue. Le café n'est pas obligatoire, les amateurs de thé seront aussi servis. Par ailleurs, cette rencontre hebdomadaire est une excellente occasion pour les nouveaux habitants du Mont de faire connaissance avec leurs contemporains et de faciliter ainsi leur intégration.

Plein d'enthousiasme, un nouveau venu s'exclame: « J'habite au Mont depuis un an seulement et me suis déjà fait plein d'amis grâce à Mont Solidaire. »

Gisela Raeber

Café solidaire

Tous les jeudis entre 9h30 et 11h30
Salle paroissiale du bas (en face du Collège du Mottier).



Vertus insoupçonnées du café

« Bu avec modération, le café améliore les réflexes et la perception visuelle. Il agit contre la migraine, stimule l'énergie, facilite la digestion. Ses antioxydants protègent contre le vieillissement cellulaire. Le café soutient le système immunitaire, ses vitamines B sont importantes pour les nerfs et il pourrait même freiner le développement de Parkinson. »

Source: doctissimo.fr

La recette des Paysannes vaudoises du Mont

Balluchons de chou farcis aux légumes et millet

Avec son importante teneur en vitamine C, le chou vert frisé est un très bon antioxydant pour l'organisme. Il va piéger les radicaux libres et favorisera le bon renouvellement de vos cellules. Mais que faire avec du chou vert frisé? Ouvrez votre frigo, s'il vous reste des poireaux, des carottes, des champignons frais et du persil, alors lancez-vous dans la confection de petits balluchons. Vous verrez, c'est délicieux.

Ingrédients

- 8 feuilles de chou
- 1 oignon émincé
- 100 g de poireaux émincés
- 100 g de carottes râpées
- 100 g de champignons frais émincés
- 100 g de millet cuit
- 1 cs de beurre à rôtir
- 2 cs de persil ciselé
- Sel et poivre du moulin
- 2,5 dl de bouillon de légumes
- 1 cs concentré de tomates.

Préparation

- Laver les feuilles, si besoin retirer les grosses nervures centrales.
- Les blanchir dans une marmite d'eau bouillante pendant 4 à 5 minutes.

- Les égoutter puis les déposer sur un linge.
- Dans une poêle fondre le beurre, faire revenir l'oignon et les légumes.
- Verser la préparation dans un saladier, ajouter le millet, le persil, saler et poivrer, mélanger.
- Déposer sur chaque feuille une poignée de farce, former les balluchons, puis les déposer dans un plat à gratin.
- Mélanger le concentré de tomate et le bouillon puis arroser les balluchons.
- Enfourner et faire cuire environ 30 min à 200° C.

Anne-Lise Kunz
Pour les Paysannes du Mont



apv.lemont@gmail.com



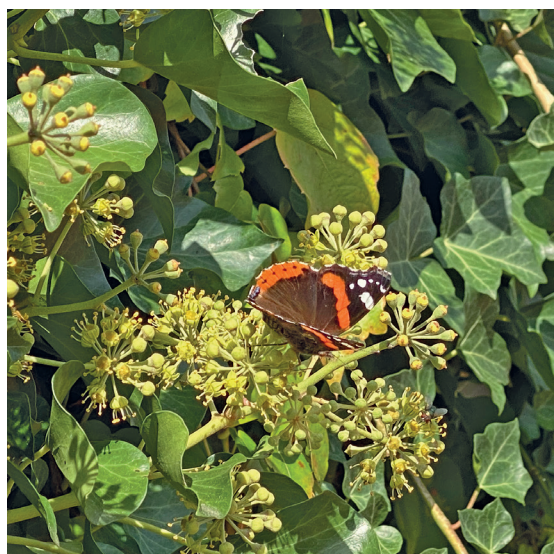
Infos

www.lemontsurlausanne.ch/nature-en-ville



L'importance des insectes pollinisateurs

La reproduction des plantes : une histoire d'insecte. Ces petits êtres vivants jouent en effet un rôle primordial pour l'agriculture suisse, mais pas seulement.



Papillon Vulcain, sur fleurs de lierre. (Isabelle Bovey)

Malheureusement, au cours de ces dernières décennies, la diversité des espèces a considérablement diminué à cause de la dégradation des ressources alimentaires et de la disparition des habitats de nidification. Ainsi, sur les 3492 espèces d'insectes répertoriées en Suisse, 4,8% ont déjà disparu et 40,8 % sont menacées (plus de 50% des espèces sont menacées ou quasi menacées). On assiste également à un effondrement de la biomasse, qui a diminué de 75% en une vingtaine d'années.

Passons à l'action

Vous aussi vous pouvez favoriser la nature, dont les insectes, à travers l'aménagement d'un jardin naturel comportant: des surfaces de gazon fleuri et de prairie fleurie tondues moins fréquemment (1 à 2 fois par an), des arbustes et des arbres indigènes mellifères (lierre, épineroire, aubépine, clématite, fruitiers hautes tiges, saules, etc.), des petites structures (tas de sable, tas de bois, tas d'herbe, tas de cailloux) en situation bien exposée, des murs végétalisés naturellement par du lierre et de la clématite, des toitures végétalisées de manière extensive avec des sédums par exemple et, enfin, à travers le bannissement des produits chimiques tels qu'herbicide, fongicide et insecticide. Les mesures d'extensification sont généralement aussi bénéfiques en termes économique et de gain de temps.

Gestion différenciée des espaces verts communaux

La gestion différenciée des espaces verts, qui est en train d'être mise en place au niveau des talus de routes et des surfaces communales, participe à cette démarche puisqu'elle favorise les insectes en augmentant les ressources alimentaires et les surfaces refuges. C'est pourquoi vous avez peut-être déjà aperçu de la végétation un peu plus haute que d'habitude, ainsi que les panneaux illustrés ci-contre.

*Isabelle Bovey
Déléguée à l'environnement*

Le saviez-vous? La reproduction de 75% des plantes sauvages ou cultivées de Suisse – possédant des fleurs apparentes – dépend des insectes. Ainsi, des centaines d'espèces différentes participent à cette tâche, plus de 600 (!) rien que pour les abeilles sauvages, sans compter les guêpes, abeilles domestiques, papillons, coléoptères et autres diptères (dont les syrphes: auxiliaires de cultures essentiels). D'un point de vue économique, la valeur de la pollinisation dans l'agriculture suisse est estimée à 341 millions de francs par an!

Une ressource alimentaire vitale

Le rôle des insectes ne s'arrête pas là. Situés à la base de la pyramide, ils constituent une ressource alimentaire vitale pour de nombreuses espèces d'oiseaux, de mammifères, de reptiles et de batraciens. Ils remplissent également d'autres rôles essentiels en tant que recycleurs de la matière organique, comme nécrophages, et dans le contrôle biologique des ravageurs en agriculture grâce aux ecto- et endoparasites.



Panneau de sensibilisation à la gestion extensive des talus de routes et autres surfaces communales.

Forêts Mèbre-Talent

Des podcasts sur les forêts de votre région

L'association «Nos forêts Mèbre-Talent» lance une série de podcasts qui vous plongeront dans l'ambiance de la forêt. L'occasion d'en entendre parler de la bouche des professionnels qui la voient, la gèrent et la vivent au quotidien.

Le podcast est un enregistrement audio semblable à une émission radio, mais qui donne la liberté d'être écouté où et quand vous le souhaitez. «Nos forêts Mèbre-Talent» prévoit ainsi de diffuser trois ou quatre podcasts par année d'une durée de 5 à 25 minutes sur la forêt.

Dans notre premier épisode, je vous raconte ma journée de garde forestier en vous emmenant dans les forêts de votre région. Les gazouillis d'oiseaux et coassements de grenouilles en bruit de fond vous plongeront immédiatement dans l'ambiance de la forêt, où que vous soyez quand vous l'écoutez!

Si ce premier épisode vous plaît, n'hésitez pas à vous abonner à notre newsletter afin d'être informé lors de la diffusion de chaque nouvel épisode.

*Jean-Philippe Crisinel
Garde forestier*



Podcast

www.membre-talent.ch



Nos forêts, un trésor inestimable

Dans le dernier numéro, vous avez visité le canapé forestier. En amont du travail fourni par les enseignants et les enfants pour la mise en place de cette école dans la forêt, la recherche et la préparation du terrain par l'équipe de voirie et le garde forestier de Mèbre-Talent ont joué un rôle important.

Il fallait d'abord localiser un endroit adapté, qui soit pédagogiquement intéressant, offrant un terrain varié mais aussi des arbres stables sur plusieurs années en vue de la sécurité des enfants. Ensuite, la place devait être éloignée de la route – mais pas trop – pour faciliter l'accès. L'équipe a choisi et préparé le terrain à Châtifeuillet, légèrement en pente et boisé par des feuillus et des résineux. D'ailleurs, à l'approche de l'hiver prochain, les bûcherons ont déjà prévu une coupe assurant la sécurité future et la régénération de la flore et des arbres.

J'ai profité d'un entretien avec le garde-forestier du Mont-sur-Lausanne, Jean-Philippe Crinel, pour lui demander de nous parler de la gestion de la forêt Mèbre-Talent qui s'étend sur huit communes d'Epalinges à Biolley-Orjulaz et du Mont à Froideville. Elle appartient en partie aux communes, au Canton et également à des personnes privées.

Les atouts de la forêt

Nos forêts sont un élément essentiel du paysage et elles y jouent plusieurs rôles:

- Source d'une matière première renouvelable, la forêt produit du bois pour construire et nous chauffer, il sert à la menuiserie, à la charpente et est source d'énergie sous la forme de bûches, plaquettes ou pellets.
- La forêt est efficace contre de nombreux dangers naturels. Les racines des arbres retiennent le sol et préviennent les glissements de terrain.

- Elle est un véritable réservoir pour la biodiversité et fournit un habitat à d'innombrables espèces végétales et animales. C'est un écosystème dans lequel les organismes dépendent étroitement les uns des autres, ainsi que de leur milieu. Le vieux bois et des arbres secs, par exemple, permettent la présence d'oiseaux nichant dans les cavités, d'insectes et de champignons du bois mort.
- Nous sommes en présence d'un formidable espace de détente, que nous soyons randonneurs, cueilleurs de champignons, sportifs, chasseurs ou photographes amateurs. Les espaces naturels de la forêt nous apportent ressourcement, calme et équilibre, un cadeau bienvenu dans nos vies trépidantes.

Le travail des forestiers-bûcherons

Le garde-forestier planifie et organise les travaux en forêt, toujours avec un regard sur le long terme, soit sur une centaine d'années. La nature prend son temps!

Les tâches sont multiples. Il faut équilibrer la production du bois, prélever celui arrivé à maturité et éclaircir les arbres pour que chacun ait la place nécessaire à son développement. Il s'agit aussi d'enlever ceux devenant instables ou dangereux dans les zones devant être sécurisées.

Un autre volet du travail comprend l'entretien et la protection des chemins, des routes et des ponts. Puis, le maintien du sol en place est à contrôler, la biodiversité à surveiller. Finalement, il reste à assurer l'accueil pour les promeneurs et les amoureux de la nature.

Tout un programme!

Gisela Raeber

Quelques données clés

Surface des forêts montaines:
50 ha

Volume de bois annuel: 400 m³

Volume de bois sur pied: plus de
13 000 m³

Essences principales: hêtre, sapin,
érable, chêne

Faune: chevreuils, sangliers,
cerfs, renards, blaireaux, oiseaux,
insectes.

Infos

www.membre-talent.ch



L'association intercommunale Mèbre-Talent, dont fait partie notre garde-forestier et son équipe, entretient et prend grand soin des quelque 50 hectares de forêts communales du Mont-sur-Lausanne. (Maxime Fayet)

Le temps qu'il a fait...

La demoiselle est de retour. Dans son habit bleu-vert chatoyant, équipée de quatre ailes teintées de vert, avec une large bande bleu foncé, cette libellule, au nom scientifique de caloptéryx éclatant, a éclairé de sa présence l'été de mon jardin.

Seul insecte à pouvoir voler en arrière, le bourdonnement de son vol terrorisait autrefois les gens, ce qui lui a valu des surnoms comme sorcière, pou de serpent, aiguille ou marteau du diable. Les libellules ont la particularité de passer bien plus de temps sous l'eau qu'à pratiquer des acrobaties aériennes. En effet, la larve vit d'une à trois années dans un milieu aquatique, se nourrissant de petits crustacés, de larves de moustiques. Après six mues, en mai, quand les nuits deviennent plus chaudes, les premières larves sortent de l'eau et viennent se fixer sur une plante proche des berges.

Une chasseresse redoutable

Alors commence le délicat processus de métamorphose qui durera trois heures et qui donnera naissance à l'élégante demoiselle. A peine sorti, le caloptéryx part en quête de nourriture. Grâce à ses deux yeux formés de milliers de facettes, il dispose d'une vue panoramique. Couplé à ses ailes bougeant de manière indépendante qui lui offrent une grande liberté de mouvement, cette belle demoiselle est une chasseresse redoutable.

Un été frais et arrosé

Ce n'est un mystère pour personne, l'été 2021 n'a pas tenu ses promesses. Le plus arrosé de ces dix dernières années, avec plus de 500 mm d'eau et 35 jours de précipitations. Il a fallu attendre le 15 juin pour bénéficier d'une température de 30°C et le 15 juillet le

thermomètre affichait un maximum de 14,5°C et un minimum de 12,7°C. Avec 19,6°C, la moyenne saisonnière est bien inférieure au 22,3°C des années 2018-2019. Malgré cette relative fraîcheur, les orages ont été fort nombreux et spectaculaires, épargnant heureusement notre région. Les vents ont été soutenus, avec une pointe de 45 km/h le 29 juin. S'il était encore nécessaire de démontrer notre fragilité face aux colères des cieux, l'été 2021, parsemé d'incendies dévastateurs dans le sud de l'Europe et à l'inverse d'inondations terrifiantes dans le nord nous rappelle l'urgence de prendre soin de notre Terre.

Jean-Marie Piemontesi



Dans son habit bleu-vert chatoyant, cette magnifique libellule a illuminé de sa présence plusieurs jardins montains durant l'été. (Jean-Marie Piemontesi)

02.10 - 03.10.2021

EXPOSITION CHAMPIGNONS

Samedi 2 octobre 11h-22h
Dimanche 3 octobre 9h-17h
Entrée 5 CH
Gratuit jusqu'à 16 ans

LE MONT SUR CHÂTAIGNIER

Fondue aux bolets
Croûtes aux champignons
Visites commentées et animations

WAXTED Music Live avec Waxted

La Myco du Jorat

Champi-champignons! Exposition de la Myco du Jorat

Trois tentes permettant d'exposer environ 300 espèces de champignons sur du gazon naturel. Pour vous accompagner pendant toute l'exposition, quatre élèves montains vous serviront de guides.

Saviez-vous que le champignon n'est ni animal ni végétal? Alors, certes, il se nourrit comme un animal mais a des cellules avec des parois comme les végétaux. Du point de vue biologique, le champignon est un saprophyte classé dans le règne fongique, et non le règne végétal ni animal. Et voilà, ce n'est pas plus compliqué que ça !

Quelle chance de pouvoir découvrir une telle profusion et autant de variétés. Tout comme déguster la croûte aux champignons et la fondue aux bolets qui seront servies sous la cantine. Le bar sera tenu cette année par les

grands des scouts, sous la tonnelle des pompiers. Le dimanche, à 9h, en collaboration avec la Société de Développement, sortie ludique en forêt depuis le Châtaignier (inscription sur place).

La Myco du Jorat se met en quatre pour nous informer, divertir, amuser. Honorons cette démarche et ne manquons pas ce rendez-vous annonçant l'automne.

Agathe Gumy

www.myco-du-jorat.ch/la-societe



Le meilleur du cinéma est de retour au Mont!



Une sortie cinéma au Mont, c'est possible. Et pas n'importe laquelle! De septembre 2021 à janvier 2022, un film par mois, issu du palmarès d'un des prestigieux festivals de cinéma en Suisse, sera projeté à l'aula du Collège du Mottier.

Ce sont donc des films primés au Festival du Film Français d'Helvétie, au Vevey International Funny Film Festival, au Festival Jeune Public, aux Journées cinématographiques de Soleure et au Festival International de Films de Fribourg que vous pourrez découvrir. Lors de chaque projection, une personnalité du festival en question sera présente pour introduire le film.

La prochaine projection aura lieu le jeudi 7 octobre à 19 h. Le film projeté sera *Papa s'en va* de Pauline Horovitz qui a obtenu le VIFFF d'or au Vevey International Funny Film Festival. Le directeur artistique du festival, Loïs de Goumoëns, sera présent.

Avec le Cinéclub des Festivals, les meilleurs films sont maintenant projetés au Mont. On se fait une toile?

Yvan von Arx
Service de la jeunesse et des loisirs

Voyager en chansons

L'heure de la rentrée a sonné pour l'Echo des Bois, qui s'apprête à faire ses valises. Un voyage qui, au gré de notre répertoire, vous emmènera dans un champ de coton en Louisiane, dans le Grand Nord canadien et ses froides contrées et, finalement, sur une plage avec le petit bonheur que l'on aura ramassé.

Nous nous retrouvons tous les jeudis, à 20h, à l'aula du Collège du Mottier, pour partager des moments de musique, de convivialité et d'amitié. Depuis plusieurs années, c'est sous la baguette de notre chef Frédéric Rod, qui sait proposer un programme riche et varié, avec sa patience, son humour et son énergie que nous chantons. Fred aime nous transmettre sa passion pour la musique.

Nous espérons pouvoir vous régaler au printemps prochain lors de nos deux soirées annuelles; et peut-être même pouvoir reprendre nos prestations en EMS qui nous ravissent à chaque fois.

Envie de tenter l'aventure «en chantant comme lorsque vous étiez petit garçon»? La rentrée est le meilleur moment pour rejoindre le chœur. Vous pourrez découvrir le plaisir de mêler votre voix à celle des autres et de construire des harmonies.

A bientôt, si le c(h)œur vous en dit!

Chantal Vonlanthen et Catheline Reymond
Chargées de communication



Et si vous rejoigniez les rangs l'Echo des Bois, placé sous la baguette (magique!) de son chef, Frédéric Rod? (DR)

Cinéclub des Festivals

Aula du Collège du Mottier
Inscription obligatoire:
www.lemontsurlausanne.ch,
rubrique Agenda
Prix: Fr. 5.- par film

Programme

Papa s'en va

de Pauline Horovitz
Jeudi 7 octobre 2021 à 19 h

Jury des enfants

Divers films primés
Jeudi 4 novembre 2021 à 19 h

Atlas

de Niccolò Castelli
Jeudi 2 décembre 2021 à 19 h

Quo Vadis, Aida

de Jasmila Žbanić
Jeudi 13 janvier 2022 à 19 h



Contact

echodesboismont@gmail.com
www.echodesbois.net





CHRIS Medical Services

www.chris-medical-services.ch
info@chris-medical-services.ch



CHRIS Medical Services Parce que chaque minute compte...

C'est l'histoire d'une fille qui veut partir en vacances... C'est l'histoire d'un mec qui s'est pris une grosse baffe après une cuite lors d'un match au stade de Genève... Heureusement, CHRIS Medical Services est là pour eux: la première pourra y faire son test PCR ou antigénique et le second recevra les soins nécessaires.



CHRIS propose les services de ses secouristes lors de grandes manifestations. (CHRIS Medical Services)

CHRIS est un modèle d'entreprise assez répandu en Suisse alémanique, où des étudiants en médecine et des pompiers viennent pratiquer et enrichir leurs expériences sur le terrain. La société leur fournit un job d'appoint payé à l'heure dans leur domaine de prédilection: le secours aux autres. Parce que les quinze premières minutes qui précèdent l'arrivée des ambulances sont les plus importantes pour permettre de sauver la vie d'une personne.



Au service des entreprises, des manifestations et...

CHRIS a été créée en 2006 par un sapeur-pompier de notre Commune, Christian Aveni, dans le but de former des secouristes en entreprise et de couvrir de grands événements. Etablie au Mont, la société propose les services d'une soixantaine de secouristes aptes à intervenir dans les entreprises et lors de manifestations.

Dans les entreprises, CHRIS est active pour analyser et mettre en place des procédures validées par le Secrétariat d'Etat à l'économie, en formant des secouristes internes et en fournissant le matériel de secours.

CHRIS est très réputée dans la région de Genève où elle participe surtout à des missions de secourisme. Son rôle consiste à élaborer des concepts et des plans de secourisme qui permettent d'intervenir en tout temps et au bon endroit, par l'installation de stands et d'infirmières, et de manière synchronisée avec les autres services de secours. Parmi les clients de CHRIS, les FC et HC Servette, le tournoi de tennis ATP ou les Fêtes de Genève, une manifestation qui réunit près d'un demi-million de visiteurs avec, à la clé, des centaines de personnes à prendre en charge, parfois pour des cas graves, comme des malaises cardiaques.

... de la population

Installée au Rionzi depuis deux ans, CHRIS s'est fait mieux connaître de la population depuis l'ouverture de son centre de tests à la grande salle du Mont. Lors du lancement de cette nouvelle activité, au mois de mars dernier, «on planifiait de tester 20 personnes par jour mais, lors du week-end de Pâques, on a compté 500 visiteurs et les chiffres n'ont jamais cessé d'augmenter, en atteignant au cours de l'été plus de 1000 tests par jour», précisent Talissa et Anne, les responsables du centre. Celles-ci ont ainsi dû coordonner jusqu'à 10 testeurs et 4 logisticiens pour assurer la prise en charge des personnes inscrites et l'approvisionnement en tests, en coordination avec le laboratoire Unilabs. Durant l'été, CHRIS a réussi à couvrir la plupart des festivals à nouveau autorisés et a ouvert deux nouveaux centres de tests nocturnes au centre de Lausanne.

L'une des qualités attendues d'un secouriste sera sa capacité à gérer les émotions et réactions des victimes et de leurs proches, souvent la phase la plus délicate d'une intervention. Ainsi, les employés de CHRIS peuvent choisir leur type de mission selon leur envie d'adrénaline.

Sullivan Courault



Depuis le mois de mars 2021, un centre de tests Covid est ouvert au Mont-sur-Lausanne. (CHRIS Medical Services)

Reprise des activités du côté du boulodrome

Après une longue période d'incertitude, membres et amis de la Pétanque du Mont ont enfin pu reprendre le chemin du boulodrome, pour le plus grand bonheur de chacun, tout en se conformant aux restrictions sanitaires et aux gestes barrières.



Thongvan Lor Van et François Duperret, une doublette en or !
(Francis Etienne)

Eh bien, dans notre boulodrome, chacune et chacun a joué le jeu. Le comité de la Pétanque du Mont tient ici à les remercier et leur témoigner sa gratitude. Pouvant dès lors reprendre nos activités traditionnelles, nous avons mis nos installations à la disposition de plusieurs demandeurs.

Le 1^{er} juillet, des élèves montains de 9^e année ont pu profiter de nos pistes durant une matinée. Du 12 au 16 juillet, l'Association vaudoise de pétanque a organisé son camp annuel des jeunes. Zvonko Radnic, dit «Zombie», joueur français, ancien champion d'Europe, dirigeait la manœuvre pour la énième fois (!), avec l'aide de plusieurs assistants. Ce fut un pur moment de bonheur de voir ces jeunes s'adonner avec tant de plaisir à la pratique de notre sport et d'être à l'écoute des instructeurs.

Le mercredi 18 août, nous avons organisé une journée pour le passeport vacances. 14 jeunes y ont participé, instruits par des membres de notre club. A relever que sept jeunes provenaient de la Commune du Mont-sur-Lausanne: une première. Pourvu que ça dure !

Les soirées de gym sont de retour...

Après un an de pause forcée, nous avons l'immense plaisir de vous annoncer que les traditionnelles soirées de gym reprennent enfin du service, dirigées par une nouvelle équipe très motivée!

Nous nous réjouissons d'ores et déjà de vous (re)voir le vendredi 26 novembre 2021 à 20h, et/ou le samedi 27 novembre 2021, à 14h30 ou à 19h30, dans le respect des normes sanitaires en vigueur.

Un président en or

Début août, les Championnats vaudois et Championnats suisses en doublettes (deux joueurs) avaient lieu à Yverdon-les-Bains. Une des équipes du Mont, composée de son président, François Duperret, associé à Thongvan Lor Van, a obtenu la médaille d'or et terminé championne vaudoise en catégorie vétérans. Une semaine plus tard, la même doublette obtenait la médaille d'or du concours B des Championnats suisses en doublettes vétérans. Que dire de plus que ces deux-là valent de l'or? Si ce n'est bien sûr, qu'ils sont assurés de nos plus vives félicitations et chaleureux applaudissements.

A l'heure d'écrire ces quelques lignes, une équipe du Mont attendait de disputer un match de barrage des huitièmes de finale des Interclubs, prévu le 15 septembre contre Valorbe (voir résultat sur notre page Facebook).

*Francis Etienne
Pétanque du Mont*



www.facebook.com/lemontpetanque/

Laissez-vous embarquer à travers les âges, en quête d'une mystérieuse clé, perdue à Mont Epoque...

*Anne-Laure Baud
Commission de soirée*



www.fsglemont.ch





www.fc-lemont.ch



Soif de buts

Samedi 21 août 2021, 8 h30, les portes des installations sportives du Châtaignier s'ouvrent. Jean-Bernard, responsable des terrains, et Domenico, le tenancier de la buvette, sont les premiers à l'œuvre.

Installer les poteaux de corner, préparer les équipements pour chaque équipe, ou encore chauffer l'eau pour le thé, mettre au four quelques croissants et confectionner des sandwiches constituent un ensemble de petites tâches sans lesquelles « le banquet footballistique » qui va suivre ne pourrait avoir lieu.

Cascade de buts

Une petite demi-heure plus tard, les deux premières équipes se présentent et prennent possession de leur vestiaire. L'arbitre suit et tout ce petit monde se retrouve sur le terrain de jeu. Echauffement, dernières consignes des entraîneurs, encouragements des parents présents: la partie peut débuter. Il suffira de quelques secondes pour applaudir le premier but de la journée et de cette reprise officielle du football des talus. Un moment faste pour nos couleurs avec la victoire des juniors D (18-1), des juniors B (6-1), de notre première équipe (7-0), ainsi que de notre deuxième formation (2-1).

Venez encourager nos équipes !

Seuls les juniors A ont connu la défaite (3-2). A noter aussi le résultat des juniors C, vainqueurs 17-1. Les seniors ont eux aussi repris leur activité et, une semaine plus tard, une vingtaine de tout jeunes enfants se sont

retrouvés pour leur premier entraînement au sein de l'école de football. Ce petit florilège pour vous encourager à nous rejoindre régulièrement aux bords des terrains et vous démontrer que le FC Le Mont est bien vivant.

Sachez aussi que, sur le plan administratif, le 9 septembre s'est tenue l'assemblée générale et que, le 16 septembre, les parents des jeunes joueurs ont été conviés à une séance d'information et de présentation du club. Nous reviendrons lors de notre prochain numéro sur ces deux événements.

Jean-Marie Piemontesi



Tous ensemble, tous ensemble ! (Jean-Marie Piemontesi)



Infos

www.lemontbasket.com



Le Basketball Club en pleine croissance

Le club élargit son offre basket pour les jeunes en gardant à l'esprit que celui-ci forme avant tout des êtres humains, en leur donnant des clés pour la vie, puis des joueurs et éventuellement, pour les meilleurs, un avenir dans le monde professionnel du basket.

Notre offre actuelle s'articule sur 4 axes :

- un mouvement jeunesse avec des équipes U10 mixte, U12 mixte, U14-U16 mixte et U20;
- une collaboration avec la commune pour le sport parascolaire avec deux offres:
 - › 4-5P (8-9 ans)
 - › 8P-11S (12-15 ans);
- du basket plaisir pour les seniors femmes et hommes;
- deux équipes élites vétérans et seniors qui sont orientées vers la compétition.

Bénévoles recherchés

Nous recherchons des bénévoles et des entraîneurs qui sont motivés à construire pour les jeunes, mais nous formons aussi les entraîneurs. La saison 2021-2022 est une année de transition et de consolidation avec l'objectif

de rejoindre la compétition en intégrant la fédération pour la saison 2022-2023. Nous cherchons à élargir encore l'offre pour d'autres catégories d'âge tout en maîtrisant notre croissance qui se veut de qualité.

Nous tenons à remercier la Commune pour la qualité des infrastructures et son soutien tout au long de ces années d'élaboration et de croissance de notre club de basket.

Ramiro Conde, président du LMBC

Un club en pleine extension. (Le Mont Basketball Club)



Billet d' HUMEUR

Algarade quand tu nous tiens !

Se quereller est tout un art. Cela se travaille, s'entretient. Ne jamais baisser la garde et rester en alerte.

Mais qu'est-ce qu'est une dispute? C'est une querelle, violente de préférence, avec conflits d'intérêts. La dispute est-elle protocolaire? Rarement, jamais même.

Cela s'apprend, s'entraîne. Tout petit déjà, on se frite avec ses copains. Pour trois fois rien, une récré, un bac à sable, une blague ridicule. Puis, en grandissant, on continue avec des prises de tête générées par un regard de trop, ou de pas assez, une invitation oubliée, un acte manqué.

L'apprentissage de l'escarmouche se façonne au sein de la fratrie sur des sujets marquants, tels qu'emprunter les chaussures de la franginette ou encore sortir les poubelles. Mais là on a des juges, des censeurs: les parents impartiaux et justes, sauf quand ils merdouillent et engraisent naturellement l'acrimonie.

Les études venues l'art progresse, mais sous cape par crainte des repréailles et se retrouver seul dans son futsal.

La dispute d'amoureux elle, forge le querelleur par sa variété de motifs. Sorties en solo prolongées, jalousie, anecdotes amoureuses passées, oubli, acte manqué. Saviez-vous que les disputes de couple sont appelées celles «du-caleçon-balancé-à-côté-du-panier-à-linge»? C'est dire la dimension.

Quelle énergie pour chercher le motif, le relever, l'exagérer, l'exhausser pour enfin exulter. Et cette véhémence doit être nourrie, constamment et toujours plus. Pour en devenir une logomachie interminable. Laquelle d'ailleurs s'exacerbe avec le temps et l'âge.

Le querelleur est un masochiste qui s'ignore, se délectant des disputes. Et ce pervers sommeille en chacun de nous, plus en sourdine pour certains, moins modestement pour d'autres. Mais la prédisposition est là.

Une heure de dispute par semaine, sur toute une vie équivaut à plus de cinq mois de perdus dans une vie.

Faites le calcul, entre deux engueulades.

Agathe Gumy

Numéro 201

- **Parution**
Le 6 décembre
- **Remise des contributions**
Le 2 novembre
- **Adresse**
greffe@lemontsurlausanne.ch



Les sites des organisateurs et de la Commune vous renseigneront sur les modalités d'organisation susceptibles d'évoluer jusqu'au dernier moment.

Octobre

Expo champignons

Sa 2 et di 3, place du Châtaignier, Myco du Jorat (p. 15)

Cinéclub des Festivals

Je 7, 19h, aula du Collège du Mottier, Service de la jeunesse et des loisirs (p. 16)

Exposition Albertine

Di 10, 17, 24, 14h à 18h, aula du Collège du Mottier, Médiathèque du Mont (p. 6)

Ni Brel, Ni Barbara – Truck Tour 2021

Di 10, 17h et 20h30, théâtre musical, cour du Mottier, Société de développement (p. 9)

Concert à l'église

Di 10, 17h, violoncelle, violon et piano, Comité des concerts (p. 8)

Albertine au cinéma

Je 14, 19h, courts-métrages d'Albertine, aula du Mottier B, Service de la jeunesse et des loisirs (p. 6)

Novembre

Cinéclub des Festivals

Je 4, 19h, films primés par le jury des enfants, aula du Collège du Mottier, Service de la jeunesse et des loisirs (p. 16)

Sketchansons autour de Gilles

Sa 6, 20h, aula du Mottier B, Service de la jeunesse et des loisirs (p. 8)

Exposition Albertine

Di 7, 14, 21, 28, 14h à 18h, aula du Collège du Mottier, Médiathèque du Mont (p. 6)

Concert à l'église

Di 21, 17h, violoncelle, flûte de pan et orgue, Comité des concerts (p. 8)

Soirées de la gym

Ve 26, 20h, **sa 27**, 14h30 et 19h30, salle de gym du Mottier, FSG Le Mont (p. 18)

Décembre

Cinéclub des Festivals

Je 2, 19h, aula du Collège du Mottier, Service de la jeunesse et des loisirs (p. 16)

Saint-Nicolas

Sa 4, 9h à 16h, salle de gym du Mottier, Société de Développement

Concert de l'Avent

Di 5, 17h, orgue et chœur d'enfants Atelier choral de Lutry, église du Mont, Comité des concerts (p. 8)

Impressum

Ont collaboré à ce numéro :

Anne-Laure Baud, Isabelle Bovey, Alexandre Cevey, Florent Chabloz, Ramiro Conde, Sullivan Courault, Francis Etienne, Maxime Fayet, Agathe Gumy, Anne Kapeller, Anne-Lise Kunz, Alexandra Magnenat, Jean-Marie Piemontesi, Gisela Raeber, Pierre-Alain Rattaz, Yvan von Arx, Alain Wirth.

Municipale responsable
Laurence Muller Achari

Administration
Josika Freymond, 021 651 91 91
greffe@lemontsurlausanne.ch

Accompagnement éditorial
et coordination générale
Pierre-Alain Rattaz, Morges

Maquette et dessins
Atelier UBU, Lausanne

Archives des 4 Coins
Voir sur le site communal

Impression
Hauswirth Imprimeurs, Le Mont