

Journal communal d'information
édité par la Municipalité
du Mont-sur-Lausanne

Rédacteur:
Rémy Vaucher, municipal

Impression:
J.-P. Hauswirth, Le Mont



AUX COINS DU MONT

à savoir

Aide familiale

Attention! dès le 4.12.89, pour atteindre les aide-familiales du Service Mont-Cugy, téléphoner au No de tél. 32 01 28, les jours ouvrables entre 7 h. et 7 h. 45.

Le Comité

Service postal pendant les fêtes de fin d'année

Samedi 23 décembre 89 0730 - 1100
Une distribution lettres/colis

Mardi 26 décembre 89 Fermé
Pas de distribution

Samedi 20 décembre 89 0730 - 1100
Une distribution de lettres

Mardi 2 janvier 90 Fermé
Pas de distribution

L'administrateur postal et son personnel présentent les meilleurs vœux pour d'heureuses fêtes de fin d'année aux habitants de la commune.

Changement...

Mme Elide Minghelli et M. Angelo

du discount du Grand-Mont nous informent qu'ils cesseront toute activité commerciale au 31 décembre de cette année.

Ils remercient leur clientèle pour la confiance qu'elle leur a témoignée et vous demandent de la reporter sur leur successeur

M. Pierre Reymond

actuellement commerçant à Che-seaux, qui vous attend avec le sourire dès le début janvier 1990.

Réd.

Exposition de céramiques

le 15 décembre dès 17 h. et le 16 dé-

cembre de 9 h. à 12 h. et de 14 h. à 18 h.

*Fabienne Delapierre
7, ch. des Morettes, Le Mont
Tél. 021/33 57 56*

Chiffonnette changement d'horaire

Boutique pour enfants
Ch. de la Perrause
1052 Le Mont

Ouvert:

Mardi 14 h. - 17 h. 30

Jeudi 9 h. - 11 h. 30

Premier samedi du mois 9 h. - 11 h. 30
Sur rendez-vous: Chantal von Büren
au 32 58 61.



Pour votre superforme 1990



Joignez-vous à notre équipe pour une démonstration gratuite, le mercredi 10 janvier 1990.

Mélodie-Fit (gym douce) de 9 h.00 à 9 h.45. Danse aérobics de 10 h.00 à 11 h.00, à la grande salle du Mont.

Pour tous renseignements:
Mme Subilia, tél. 73118 05.

J.P.C. - Field, marketing production

Vous n'êtes plus toute jeune, les enfants ont grandi ou sont partis et vous disposez de quelques heures libres par semaine. Vous n'avez plus travaillé depuis quelques années, mais vous aimeriez trouver un emploi intéressant et diversifié, au Mont. Vous parlez et écrivez l'allemand (peut-être êtes vous de langue maternelle allemande). Vous êtes dynamique et prête à relever un défi.

Dès le 8 janvier 1990, je souhaite collaborer avec une dame (âge indifférent) deux à trois après-midi par semaine (60 à 70 heures par mois), dans le

cadre de mon institut. Le travail consiste principalement en relations téléphoniques. Les travaux de secrétariat sont réalisés sur Macintosh II (mise au courant facile et garantie à personne n'ayant pas peur d'apprendre l'informatique).

Si vous êtes tentée, envoyez-moi un C.V. ou contactez-moi par téléphone, et ceci sans engagement de votre part. Je me ferai un plaisir de vous donner de plus amples renseignements et de vous rencontrer pour un entretien personnel.

Mme J. Perrier Cathomen, ch. des Montenailles 66, 1052 Le Mont/Lausanne, tél. 33 13 87. Bureau ouvert de 8 h.-12 h. et de 14 h.-18 h.

Opération Villages roumains

Avez-vous entendu parler de l'opération Villages roumains ?

A ce sujet nous sommes heureux de vous apprendre que la Commune du Mont, à notre initiative, a accepté de parrainer un village roumain.

Nous espérons pouvoir compter sur votre soutien lors de journées qui seront consacrées à aider cette population.

Le Mont s'ajoute donc à la liste déjà importante des communes vaudoises qui soutiennent cette opération et espèrent sensibiliser les gens sur ce qui se passe à l'Est.

*Merci et à bientôt
Les J.P. du Mont*

élections communales

Election de la Municipalité

Electeurs et électrices inscrits:	2'998
votants:	1'057
Bulletins rentrés:	1'057
Bulletins blancs et nuls:	8
Bulletins valables:	1'049
Majorité absolue:	525

Sont élus dans l'ordre du nombre de voix obtenues:

1. M. Schmutz Bernard
2. M. Carroz Jean-Pierre
3. M. Agassiz Claude
4. M. Guex Marcel
5. M. Belet Jean-Jacques
6. M. Vaucher Rémy
7. Mme Genier Michèle

Elections du Conseil communal

Electeurs et électrices inscrits: 2'998
votants: 1'060

Bulletins rentrés: 1'060
Bulletins blancs et nuls: 9
Bulletins valables: 1'051
Majorité absolue: 526

Sont élus, dans l'ordre du nombre de voix obtenues:

1. Odier Michel
2. Burri Jean-Edouard
3. Barras Pierre
Panchaud Paul-Daniel
5. Petermann Jean-Marc
6. Brun Henri-Charles
7. Noverraz Gérald
8. Grosclaude Daniel
9. Menétrey Guy
Menétrey Hervé
11. Grand Jean-Pierre
12. Jan Pierre-André
13. Rauschert Michel
14. Rochat Bernard
15. Barde Hubert
Cordey Janine
17. Corbaz Raymond
18. Capt Jean-Pierre
19. Chabloz Eric
20. Rosat Albert
21. Amaudruz Michel
22. Robert Marie-Claude
23. Derron Michèle
24. Bonzon André
Corbaz Edouard
26. Kart Paul
27. Spanhauer Yves
28. Amaudruz Claude
29. Cuche Pierre
Pelet Jean-Daniel
31. Annen Raymond
32. Chenevard Bertrand
Corbaz François
Girardet Danielle
35. Laedermann Pierre
36. Mattenberger Michel
37. Golay Jean
38. Gaillard Nadine
39. Bergier Nicolas
40. Cuérel Emile
41. Genier Michèle
Salchli Bernard
43. Ravessoud André
44. Truffer Jean-Jacques
45. Gleyre Bernard
46. Bourgoz Raymond
47. Waldmeyer Jean-Paul
48. Glayre Michel
49. Bovey Daniel

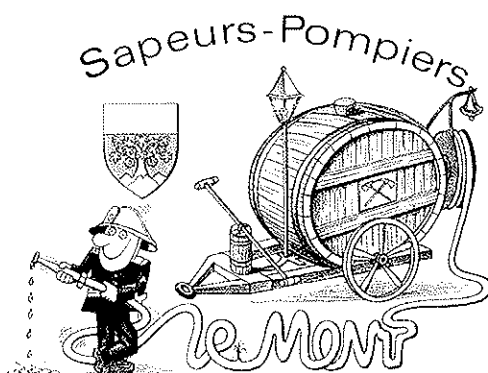
50. Rigo Roger
51. Menétrey Roger
52. Dormond Adrien
53. Wyss Schelker Ursula
54. Corbaz Jean-Claude
55. Nusslé Daniel
56. Kronauer Peter
57. Wyniger Ernest
58. Graz Yvan
59. Darbelay Roger
60. Duperret François
61. Staub Marc-Antoine
62. Ramel Gérald
63. Sueur Jean-Pierre
Tornay André
65. Ansermot Roger
66. Knecht Christian
67. Huguenin Michel
68. Isely Jacques
69. Chabloz André
70. Paillard Lucien

Viennent ensuite:

71. Joly Gilbert
72. Noverraz Jean-Claude
73. Belet Jean-Marc
74. Simonet Michel
75. Le Roux Paul
Perrier Cathomen Josiane
77. Dupuis René
78. Menétrey Jean-Marc
79. Blanc Pierre
80. Capt Edmond
81. Thuillard Pierre-François

Les onze viennent ensuite sont élus tacitement dans l'ordre comme remplaçants.

municipalité



Savez-vous comment on devient sapeur-pompier ?

Certaines mauvaises langues vous répondront: il suffit de savoir lever le coude!!! Une affirmation un peu erronée.

La formation de base du sapeur-pompier se déroule sur une période d'une année au cours de laquelle la recrue va côtoyer des camarades d'autres communes du District de Lausanne. En effet, depuis quelques années, ces communes se sont groupées pour

assurer un enseignement aussi efficace que possible. Deux raisons à cela: d'une part nous bénéficions du savoir d'instructeurs fédéraux, d'autre part l'infrastructure des cours et le matériel didactique mis à disposition des recrues garantissent une bonne formation de sapeur.

Suivant la devise Sauver-Tenir-Eteindre-Protéger, la rôle premier du sapeur-pompier est de sauver. Pour ce faire, il dispose d'un matériel dont l'utilisation nécessite un formel très strict. Le maniement de l'échelle, la façon d'attacher un blessé sur une luge de sauvetage, la descente de cette luge sur l'échelle et le sauvetage personnel en rappel sont autant de techniques à assimiler et à entraîner.

De l'eau, il y en a partout, encore faut-il savoir la faire jaillir. C'est la tâche de l'hydrantier, qui va mettre en service la BH (borne hydrant) et raccorder les tuyaux. Le déploiement rationnel des conduites est une tactique qui évite une trop grande perte de charge lors d'un transport d'eau. En fin de course, la mission du porte-lance est très importante, car il s'agit d'éteindre un feu et non pas inonder un bâtiment.

Conscient des dégâts que l'eau d'extinction peut occasionner dans un immeuble, le sapeur doit apprendre à canaliser cette eau avec des moyens adéquats tels que sciure, nattes d'absorption. Il doit en outre protéger le mobilier avec des bâches munies de pinces auto-serrantes qui permettent de créer en quelque sorte un plafond suspendu.

Cette formation, d'environ trente heures, serait incomplète sans une confrontation directe avec le feu. C'est par une journée d'instruction au centre de la Protection civile que se termine l'apprentissage de pompier. Les installations de ce centre permettent de recréer des situations proches de la réalité et la célèbre "maison de feu" reste toujours l'objet d'émotions plus ou moins fortes.

Cela dit, pour toutes les personnes intéressées par notre activité de sapeur-pompier, nous organisons une séance d'information et de recrutement le lundi 11 décembre 89 à 20 h. à l'aula du collège du Mottier, avec présentation des engins et du matériel.

Arrivé au terme de son activité d'inspecteur de District, le Major Pierre Borno a pris congé du Corps lors de notre dernier exercice. Nous tenons, par ces quelques lignes, à lui témoigner notre gratitude pour sa collaboration et son amabilité. Pour lui succéder, le Conseil d'Etat a nommé le Major Daniel Piguët auquel nous adressons nos félicitations.

Enfin, des remerciements très sincères vont à nos Autorités, tant exécutive que législative, qui, au cours de cette législature, ont su manier le ciseau avec une grande sagesse sur le budget des pompiers !!!

*Pour l'Etat-Major:
le cdt Bernard Chabloz
ch. Doucy 2, tél. 33 02 31*

Infirmière de santé publique Le Mont, Cugy, Froideville, Bretigny

Comme nous vous l'annoncions il y a un mois, il y a eu réorganisation des activités concernant les infirmières de santé publique.

Pour tout ce qui concerne les soins à domicile et la promotion de la santé, dès le 8 novembre 1989, adresse suivante:

Isabelle Freudiger

Collège de Crétalaison
Case postale 56
1052 Le Mont/Lausanne
Tél. 32 01 07

les jours ouvrables entre 11-12 h.
les samedis et dimanches tél. 32 99 32



Les soins infirmiers de santé publique sont un ensemble de prestations offertes à la population. Ils sont offerts à l'homme en bonne santé, à risque, malade, handicapé. Ils sont destinés à une personne, une famille et à une communauté dans leur évolution de la vie à la mort.

Offre en soins:

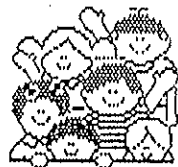
Conseil, information, soutien qui vise:

- à permettre de retrouver, maintenir, développer le meilleur état de santé possible;
- à prévenir la maladie, les accidents;
- à soutenir, accompagner dans des situations difficiles de maladie, maladie chronique;
- à assurer une fin de vie dans les meilleures conditions possibles;
- à soulager la souffrance;
- à assurer les soins nécessaires délégués par les médecins;
- à assurer des visites de soutien et de conseil aux jeunes-mères et leur nourrisson;
- à maintenir des personnes âgées ou malades à domicile.

Infirmière de santé publique en milieu scolaire Le Mont, Cugy, Froideville, Bretigny

Quant à Madame Thiroth, responsable du secteur scolaire, ses coordonnées

restent inchangées:



Margareth Thiroth

Collège du Mottier
Case postale 56
1052 Le Mont
Tél. 33 16 92

les jours ouvrables entre 11-12 h.

Offre en soins:

L'infirmière scolaire s'occupe de la santé des élèves, ce qui comporte:

- l'ensemble du programme de dépistage et de prévention qui se déroule tout au long de la scolarité des élèves;
- l'éducation à la santé;
- un travail d'information et une disponibilité d'écoute et de soutien.

Mme Thiroth est volontier à votre disposition pour tout renseignement concernant le domaine médico-scolaire.

té, a été "La prévention des abus sexuels envers les enfants".

Mesdames E. Guibat-Stoll et D. Durussel du service d'éducation sexuelle de la jeunesse à Pro Familia, nous ont présenté une cassette vidéo sur les méthodes utilisées au Canada pour la prévention des enfants. Ce film a été suivi d'un débat animé par M. Daniel Martinet, chef de la Brigade des mineurs et des mœurs à Lausanne.

A tous nos membres de l'APE et nos fidèles lecteurs du 4 coins du Mont, votre comité souhaite de bonnes fêtes de fin d'année et nos vœux les meilleurs pour 1990.

*Pour le comité
Mivelaz Bl.*

Terre des hommes Réfugiés indochinois parmi nous



on nous informe



**A.P.E.
Groupe du Mont**

Le jeudi 2 novembre, l'APE a tenu son assemblée générale à laquelle 25 personnes ont participé. De l'ordre du jour qui comptait 10 points, relevons les principaux:

- Le comité a été réélu à l'exception de Mme Isabelle Taher démissionnaire, qui a été remplacée par Mme Elisabeth Meuwly.
- Les finances se sont révélées saines, ce qui a permis à l'APE de faire un don de Fr. 3000.- pour l'aménagement d'une maisonnette en bois au préau du Mottier A.
- L'assemblée générale se termine vers 22 h. et a été suivie, comme c'est la coutume, d'une conférence.

Cette année le thème, hélas d'actuali-

Il y a quelques mois, dans ces colonnes ("Aux 4 Coins du Mont" No 16/juillet 1989), nous avons évoqué l'action lancée par Terre des hommes, avec l'accord du délégué fédéral aux réfugiés, en vue d'accueillir en Suisse une vingtaine de réfugiés indochinois. Démarche couronnée de succès puisqu'ils sont arrivés il y a quelques semaines. Ils, ou plutôt elles, puisque ce sont finalement sept familles cambodgiennes et vietnamiennes qui, après avoir fui leur pays et vécu plusieurs années dans des camps en Thaïlande, ont ainsi trouvé chez nous une terre d'accueil. Ces familles ont un point commun qui est à l'origine de leur sélection par Terre des hommes: elles ont toutes un enfant malade qui devra bénéficier d'une intervention chirurgicale importante ou d'un suivi médical à long terme.

Depuis octobre dernier, ce sont ainsi vingt-huit personnes "dix adultes et dix-huit enfants" qui vivent dans le centre d'accueil provisoire aménagé

dans les locaux du siège de Terre des hommes, dans la zone industrielle "En Budron", grâce à l'aimable autorisation accordée par les autorités communales du Mont.

De la Thaïlande au Mont-sur-Lausanne, le contraste est évidemment impressionnant pour ces réfugiés qui doivent au plus vite faire le difficile apprentissage d'une nouvelle vie. Leurs facultés d'adaptation sont toutefois excellentes.

Tous les enfants en âge scolaire ont déjà rejoint les bancs de l'école dans plusieurs classes de la commune où ils ont été merveilleusement reçus tant par leurs petits camarades que par le corps enseignant.

Un appel aux habitants du Mont

Pour les adultes, les difficultés seront sans doute plus grandes, mais leur intégration sera grandement facilitée si ces familles peuvent nouer des contacts avec des familles d'ici. Les habitants du Mont qui souhaiteraient tisser des liens enrichissants avec une famille, l'accueillir pour une journée ou l'emmener faire une balade, peuvent s'adresser au service des réfugiés de Terre des hommes (tél. 336'336 interne 340). D'autre part, en vue de permettre une installation de ces familles dans leur nouveau cadre de vie et leur permettre de franchir un pas important vers leur indépendance, Terre des hommes est à la recherche de logements qui seraient disponibles dans les mois à venir.



Inauguration au Mont/Lausanne

**Un internat romand
pour adolescents
fait peau neuve**

Jour de liesse en ce 6 octobre à l'internat pour adolescents "Le Home-Chez-Nous" (HCN) au Mont-sur-Lausanne. La vénérable maison fête son 70^{ème} anniversaire et inaugure ses tout nouveaux bâtiments. Le ruban a été coupé par le Conseiller d'Etat vaudois Daniel Schmutz tandis que le président du Grand Conseil Jean-Claude Rosat donnait conférence de presse avec le Comité et la direction du HCN.

Le Home-Chez-Nous vient de tourner une page de son histoire. Cet internat pour jeunes gens en difficulté est désormais doté, grâce aux pouvoirs publics, d'une infrastructure enfin adaptée au projet pédagogique qu'elle applique. Le coût total des constructions s'élève à cinq millions et demi de francs, conformément au budget adopté voici deux ans.

Journée portes ouvertes

Une journée portes ouvertes a été organisée le samedi 7 octobre à l'intention des Lausannois, qui ont eu l'occasion de découvrir ce qu'une équipe de professionnels de haut niveau met en œuvre. Il s'agit pour eux de permettre à des jeunes confrontés à des difficultés scolaires, familiales et sociales de reprendre confiance et de construire des relations normales avec leur entourage. Ainsi, ils pourront s'engager dans la vie professionnelle et assurer leurs responsabilités d'adultes.

Un apprentissage de la responsabilité

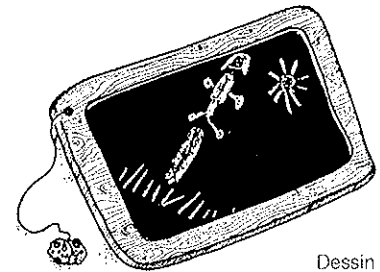
Association privée d'utilité publique, le Home-Chez-Nous pourra désormais accueillir vingt-quatre adolescents, dont dix-neuf en internat. Pour le directeur, Dominique Aubert, l'action pédagogique doit tendre à l'épanouissement de toutes les facultés de l'adolescent, à un apprentissage de l'autonomie et de la responsabilité. Pour atteindre cet objectif, le HCN offre aux jeunes un champ d'expérience fortement structuré mais assez vaste pour favoriser le goût de vivre, d'apprendre et de partager.

vez vous adresser à:

Dominique Aubert, Le Home-Chez-Nous, route de la Clochette 82-84, 1052 Le Mont, tél. 021/32 00 39.

Daniel Jordan, rue Etraz 2, 1003 Lausanne, tél. 021/23 27 48

dans nos écoles



Dessin d'Ana-Rita

Ile d'Yeu 1989

Pour la première fois cette année, 10 classes de 5^{ème}, soit 100 enfants accompagnés de 8 enseignants, ont eu la chance de partir en camp d'été à l'Ile d'Yeu, au "Centre Juratlantique" à Port-Joinville.

Durant 10 jours, les enfants ont été pris



Solidarité de la part de la collectivité

Au cours de la cérémonie d'inauguration, le Conseiller d'Etat Vaudois Daniel Schmutz s'est adressé aux nombreux invités présents pour insister sur l'esprit de solidarité dont la collectivité doit faire preuve à l'égard des jeunes en difficulté. Le président de HCN, Alain Décoppet, a pour sa part vivement remercié les autorités de leur soutien. Une visite des nouveaux bâtiments a permis aux nombreux invités de se convaincre de la parfaite réussite de l'opération de reconstruction et d'extension.

Pour tous renseignements, vous pou-

en charge par des animateurs du Centre, leur maître de classe et les maîtres de sciences.

Ils ont eu ainsi l'occasion d'apprendre à mieux connaître la mer et une île de l'Atlantique en étudiant les marées et leur rythme, en répondant à une enquête sur le port de Joinville et sa capitainerie, en naviguant sur des catamarans, en faisant de la "pêche à pied" (récolte de plantes et d'animaux à marée basse), en réalisant un grand aquarium et en en déterminant faune et flore, en faisant le tour de l'île à vélo, en traquant la seiche avec le "Galopin", charmant bateau de pêche, et en

Les platanes se meurent...

DEUX SIECLES POUR UNE ALLEE

En 1795, M. Bergier syndic de la commune a décidé d'agrémenter les alentours de l'église d'une allée d'arbres. La commune a choisi le platane parce qu'à l'époque, c'était une nouvelle sorte d'arbre.

Le pasteur Secrétan a dessiné les avenues qui ont été arborisées certainement entre 1797 et 1800.

A la plantation, il y avait une vingtaine d'arbres âgés d'une dizaine d'années. On peut donc en déduire qu'ils fêtent actuellement leur bicentenaire.

Ce n'est qu'en 1867 que les arbres ont été taillés pour la première fois. Les platanes devenant trop grands, le rabattage a été très important, provoquant de grandes blessures. Au printemps suivant, il fallut mettre des tôles pour protéger les plaies du soleil. Ce sont ces blessures qui ont affaibli les arbres et provoqué les débuts de la pourriture.

Depuis ce jour et jusqu'en 1950 les platanes ont été taillés tous les 5 à 8 ans. En 1951, il fallut encore alléger les couronnes, d'où la formation d'arbres en têtard.

Ensuite la taille bisannuelle puis annuelle a fait passer lentement ces arbres à leur stade de décrépitude; ils arrivent maintenant au terme de leur vie.

Caroline



En compagnie de M. Métraux inspecteur forestier, nous sommes allés voir de plus près les platanes de l'allée. Nous avons observé que la plupart des platanes ont une partie de leurs branches rongées par la pourriture et il ne reste qu'une fine couche de bois qui tient par la force des choses. Ils sont vieux, donc moins résistants et ont aussi subi les conséquences du climat trop sec de ces sept dernières années.



La construction du chemin en goudron a affaibli les racines et leur a laissé moins de place pour la croissance.

La commune a déjà coupé quelques arbres gravement atteints et les a remplacés par des platanes plus jeunes.

UN ARBRE EXOTIQUE

Imaginez-vous un être grand, robuste, rustique, pouvant atteindre 35 mètres. Oui ! il s'agit bien du platane: un arbre ornemental de ville .

Pourquoi exotique ?

Car les platanes de chez nous sont des hybrides d'une essence d'Amérique du nord et d'une autre de l'ouest de l'Asie.

Caractéristiques:

Un feuillage épais , une écorce lisse se détachant par plaques irrégulières, une circonférence du tronc allant jusqu'à 3m. Il peut vivre de 300 à 400 ans.

Risques de disparition

Son existence peut être menacée par différentes maladies (pourriture, virus) dont une très grave, le chancre coloré qui tue irrémédiablement le platane en deux à trois ans. C'est un champignon (*Ceratocystis fimbriata*) se propageant lors d'une coupe par les outils et par les mains non désinfectés. De Marseille, cette maladie est parvenue en une dizaine d'années jusqu'à Lyon et au Tessin . Il n'existe malheureusement pas encore de remède.



Gaël

La cause principale de la décrépitude prématurée des platanes est la pourriture provoquée par le rabattage très important de 1867.

La pourriture se forme à la base de la branche taillée, se propage et contamine le cœur de l'arbre.

Les conséquences sont alarmantes: les branches pourries peuvent tomber sur un passant ou une voiture à tout moment. Les platanes sont donc un réel danger pour les promeneurs! Et il serait grand temps de les remplacer!

Hervé

ET L'AVENIR?

Au vu de l'état des platanes, il est nécessaire (même vital) de les changer. Trois solutions se présentent:

1. le replâtrage de l'allée, c'est-à-dire, le remplacement ici ou là et progressivement des platanes les plus délabrés. Mais cette solution ne résout pas le problème vu qu'il ne reste qu'une dizaine d'arbres sains et de plus elle ne serait guère esthétique.



I N T E R V I E W

Nous sommes allés interroger une Montaine de longue date, Mme N. Borgeaud pour avoir son opinion sur le problème de l'allée des platanes. Elle nous a raconté :

"Je trouve l'allée magnifique, j' y passe souvent. Les arbres sont bien entretenus, mais autrefois, ils les ont coupés trop près du tronc . Quand j'avais dix ans, il y avait deux tilleuls en plus au bout de l'allée. Sans les platanes, l'église serait franchement moche. Je pense qu'ils pourraient tenir encore cent ans. Il faut les laisser ! Si malgré tout, il est nécessaire de les enlever je verrai bien des tilleuls à leur place."

Richard et François

2. le remplacement en deux temps, c'est-à-dire une allée d'abord puis l'autre deux ou trois ans plus tard.

3. le remplacement de tous les platanes en une seule fois.

M.Cornuz, spécialiste mandaté par la Municipalité pour étudier le problème trouve les deux dernières solutions les mieux adaptées. Il a mentionné dans un rapport que la verdure serait reconstituée en deux à trois ans et qu'en dix ans, l'ensemble serait à nouveau magnifique .

Que choisir ?

Un autre problème se pose alors : le choix de l'essence. Ne croyez pas que l'on peut mettre n'importe quel sorte d'arbre, car le climat, l'aspect esthétique ou l'espace disponible ne conviendrait pas. D'autre part, plusieurs essences peuvent être contaminées par des maladies actuellement sans remède. Deux arbres correspondraient bien aux caractéristiques de l'endroit: le tilleul et le marronnier rouge . Mais le tilleul en été secrète une substance qui attaque le vernis des voitures.

En définitive, le marronnier rouge paraît l'arbre le mieux adapté à notre allée.

François

S O N D A G E

"Pensez-vous qu'il est judicieux de les couper?"

Nous avons posé cette question à deux endroits différents :

- à la sortie de la séance d'information sur les platanes;
- au marché du jeudi devant l'Eglise du Mont .

Les résultats sont pratiquement unanimes.

Dix personnes sur dix au premier endroit et dix-huit personnes sur vingt au second pensent que le moment est venu de les remplacer.

François et Richard

Et la collaboration active pour les recherches, les titres et la mise en page de Steeve, Didier, Silvio, Sylvain, Cédric, Wanderson, Serge et Gérard.

visitant le port de la Meule, la Côte Sauvage, le Grand Phare, le Vieux Château.

Une merveilleuse semaine, dense, enrichissante qui laisse à chacun quantité de souvenirs, mais qui a nécessité pour certains plus de vingt-quatre heures de sommeil récupérateur...



Ile d'Yeu, Vendée

L'île d'Yeu, petite île de Vendée, se trouve dans l'immense océan Atlantique, à 26 km. au large de Fromentine et à 18 km. de la côte la plus proche.

Le transport peut se faire en avion (moyen recommandé) ou en voiture jusqu'à Fromentine, puis en bateau jusqu'à Port-Joinville, le chef-lieu.

Vous y trouverez des plages de sable fin au bord d'une mer d'un bleu à en rêver. Il y a aussi plusieurs endroits à visiter et nous vous proposons:

1. Le tour de l'île: rien de tel pour se muscler les jambes à condition de le faire à pied ou à vélo. A vélo et à bonne allure on peut faire le tour de l'île en 3 ou 4 heures. A pied au moins une journée.
2. La voile: l'île d'Yeu, paradis de la voile pour les grands et les petits. Catamaran et caravelle seront à votre disposition pour toute la journée et pour pas cher.
3. Son château: le vieux château est le plus beau monument de l'île avec les dolmens et les menhirs (qui ne sont pas des monuments). Il se trouve à l'opposé de Port-Joinville, la capitale de l'île. Vous pourrez voir ses belles murailles, ses tours.
4. La pêche: vous pourrez faire de la pêche de différentes sortes; la pêche à la turlutte, pour pêcher des seiches, la pêche à pied (crabe,

coquillage), pêche normale avec une canne et au filet.

Et après avoir fait une visite du port, vous serez sûrement très content de vous asseoir devant un repas succulent.

Bon séjour d'avance!!!

Classe 5.6
de M. Christian Gauthey

Le catamaran

Vendredi, Thomas, Claire et moi nous avons fait du catamaran. C'était super! Au début, Stéphane nous expliqua comment faire du catamaran. Après, il nous a mis des gilets de sauvetage, puis on a monté le foc et la grande voile. Le foc est la petit voile.

On a mis les bateaux dans l'eau. Il y avait quatre catamarans. Dans l'un, il y avait Fabienne Meylan, Fabienne Pache, Alexis. Dans les autres, il y avait Cédric, Luc, Laurent, Christiane, Céline et Patricia. Les autres de notre classe étaient dans un grand bateau à voile (une caravelle).

Evelyne

le conseil du vétérinaire

Le cochon d'Inde

En raison de sa facilité d'entretien, le cochon d'Inde est un animal de compagnie très prisé.

Voici quelques éléments qu'il est important de connaître sur cette espèce.

Dans la nature, le cochon d'Inde vit en groupe. Il est donc préférable d'en détenir plusieurs. Si ce n'est pas le cas, on peut compenser cette solitude en lui donnant une vie de famille plus riche. Le cochon d'Inde est un animal actif, qui aime se dépenser physiquement. Lorsqu'ils sont détenus en cage, il conviendrait de les laisser trotter dans l'appartement au moins une fois par jour. Dans les habitat, ils ont besoin d'un endroit sûr où ils peuvent se cacher.

Sa nourriture devrait se composer surtout de fibres et de protéines. Un large éventail d'aliments conviennent: graines, légumes, fruits, herbe et foin. Il est utile de leur apporter un supplément de vitamine C. Pour rester en bonne santé, le cochon d'Inde doit

La pêche à la turlutte

Le lundi, on a fait de la pêche à la turlutte. La turlutte est un objet en bois. Au bout il y a des petits hameçons. Nous laissons tomber la turlutte dans l'eau à environ 20 cm. du fond et nous la levons et la descendons. Il fallait le faire tout le temps, pour que la seiche croie que c'est un poisson.

On sent lorsque la turlutte a mordu. Je l'ai dit à Jean-Marc. Il est venu avec l'épuisette. M. Gauthey m'a aidé à la remonter. On l'a sortie de l'eau et lorsqu'elle a été à la hauteur de ma figure elle a craché de l'encre. Jean-Marc était un peu noir, moi j'étais complètement noir, Samuel aussi. M. Gauthey avait trois petites taches noires sur son pull. On a pêché deux seiches.

C'était super!

Delphine



manger ses propres crottes. La quantité est très variable. Il ne faut donc pas s'attendre à ce que la cage soit "auto-nettoyée".

Il convient d'examiner régulièrement l'animal afin de déceler d'éventuelles anomalies du pelage. Il peut en effet attraper des parasites de la peau. S'il se gratte beaucoup, s'il a des croûtes, il ne faut pas attendre pour le traiter en conséquence. S'il arrive parfois qu'il se mange les poils, cela correspond à un manque de fibres. Un apport supplémentaire en foin peut y remédier.

Cet examen régulier permettra de découvrir d'autres anomalies, telles la dentition (incisives trop longues ou usées en biais), une mauvaise mastication, une variation anormale de poids, un écoulement nasal ou ophtalmique, etc.

En conclusion: le cochon d'Inde est un animal de compagnie au plein sens du terme. Plus on s'en occupe, mieux il se porte.

Dr L. Walter

La fin de l'année 1979 et le début de 1980 seront consacrés à de multiples discussions qui permettront au Conseil communal d'accepter le projet qui sera mis à l'enquête en février 1980. Le terrain est mis à disposition par la Commune pour une durée de 50 ans. La construction de la halle est assurée par un financement privé. A la fin du droit de superficie, le tout deviendra propriété de la Commune.

Les travaux peuvent enfin débiter fin juin 1980 et l'ouverture des installations a lieu en avril 1981.

Monsieur Wieland a été président du club de tennis dès sa fondation jusqu'au mois de mars 1989. Il a été en outre secrétaire-caissier de l'USL de 1982 à 1985.

L'USL félicite Monsieur Wieland pour l'obtention du prix "Mérite 1989" en y associant Madame Wieland qui, grâce à sa compréhension, lui a permis de mener à bien son projet.

C. Bratschi

estivale faite de beau temps, nous voilà pour le premier match de championnat à Bretigny. Oh, désastre ! mais la victoire est là. Il est temps d'affronter les deux leaders, Etagnières et Ouchy; autant de matchs, autant de défaites. Une trêve de trois semaines nous est bénéfique puisqu'elle nous permet d'aligner cinq matchs sans connaître la défaite. Puis c'est le couac d'Assens, le dimanche 5 novembre, mais le temps n'est pas avec nous. Nous sommes cinquième à la veille de la mi-saison, place honorable. Nos coordonnées pour les résultats: Le Mont III, 4^{ème} ligue, groupe 3.

Alain Maibach

FC Le Mont vétérans

Une très bonne ambiance, une franche camaraderie, une bonne participation aux entraînements, il n'en faut pas plus pour faire de bons, voir de très bons matchs et se retrouver en tête de notre championnat. Si les matchs durent 2 x 40 minutes, il en est tout autrement des après-matchs qui se terminent parfois fort tard.

Un grand merci à nos fidèles mem-

FC Le Mont

nos sociétés

Attribution du prix "Mérite 1989" de l'USL

Le prix "Mérite" de l'Union des Sociétés Locales est attribué annuellement pour:

- une activité importante au sein d'une des sociétés locales,
- un dévouement exemplaire,
- un exemple pour la collectivité,
- une distinction personnelle dans le domaine des arts, de la musique, de la peinture, du sport, du civisme, etc.

Cette année, l'assemblée de l'USL, composée des présidents des 13 sociétés actives dans notre commune, a porté son choix sur

Monsieur Auguste Wieland

Dès son arrivée au Mont, Monsieur Wieland a informé la Municipalité de son intention d'y créer un club de tennis. Désirant connaître l'impact qu'une telle idée pourrait avoir auprès des habitants du Mont, il a effectué un sondage au moyen d'un questionnaire envoyé dans tous les ménages. Confronté par les résultats obtenus, Monsieur Wieland fonde un comité d'initiative qui présentera en novembre 1978 un projet de Société Coopérative, ainsi qu'une première étude d'aménagement à la Municipalité. Celle-ci donne son approbation, et un terrain est recherché. Les contacts continuent et la Société Coopérative de TC Châtagnier est fondée le 26 juin 1979.



2^{ème} équipe... 1^{er} tour 89-90

Première année en 3^{ème} ligue pour la plupart des joueurs; le saut est grand, nous avons bien préparé le début de championnat. Les résultats sont là: 5 matchs, 8 points.

Puis vint la période militaire, les blessures, le manque d'entraînement, tout le monde joue. Résultat: 6 matchs, 2 points.

Ce n'est pas moins de 22 joueurs qui ont porté les couleurs de la 2^{ème}, donc pas de miracle.

René Salzmann

3^{ème} équipe...

Après une période de préparation

bres supporters qui nous soutiennent au bord du terrain.

Notre rallye cette année se déroula, avec la participation de Kronenbourg, les 29 et 30 octobre à Strassbourg. L'accueil était grandiose et l'ambiance aussi: un week-end mémorable...

Notre match aux cartes traditionnel se déroulera le 4 février 1990 dès 14 h. 30.

Bulletin d'inscription:

Nom:

Prénom:

Adresse:

Nbre d'équipe:

Bulletin à retourner à l'adresse ci-après

FC Le Mont Vétérans vous souhaite de bonnes fêtes et une bonne et heureuse année 1990.

*Eric Pache
Rte du Jorat
1052 Le Mont/Lausanne*

23^e Frédéric Huber
35^e Sébastien Corbaz

Bravo à tous ces gymnastes pour leurs magnifiques résultats ainsi que le très bon travail effectué tout au long de ce championnat vaudois. Rendez-vous est pris pour 1990

Le président technique, F. Barrat

FSG Groupe agrès



C'est à Chardonne/Jongny, les 23 et 24 septembre que s'est déroulé le dernier championnat vaudois aux agrès. Pas moins de 290 concurrents étaient en lice pour se disputer un titre de champion vaudois dans l'une ou l'autre des catégories. Notre section alignait 13 gymnastes répartis en 2 équipes. Pour la troisième année consécutive notre section place une équipe sur le podium, au troisième rang, et obtient une 11^{ème} place avec sa deuxième équipe. En outre 9 gymnastes sur 13 obtiennent la distinction. Au classement individuel, il n'y a pas de place sur le podium, voici les résultats:

Catégorie G1 (73 concurrents)

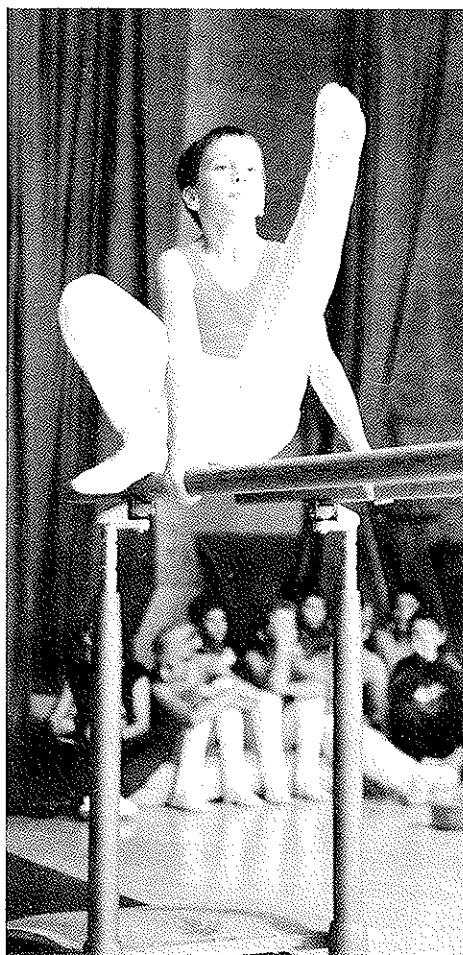
6 ^e Loris Corbaz	distinc.
9 ^e Xavier Cornaz	distinc.
11 ^e Markus Schweizer	distinc.
37 ^e Sébastien Graf	

Catégorie G2 (74 concurrents)

4 ^e Christian Kinder	distinc.
6 ^e Nicolas Giordano	distinc.
13 ^e Patrice Marti	distinc.
26 ^e Pascal Graf	distinc.
43 ^e Cédric Fullemann	

Catégorie G3 (45 concurrents)

14 ^e Thierry Chevillat	distinc.
16 ^e Olivier Corbaz	distinc.



de nos lecteurs

Dictons de décembre

- Pluie d'hiver à la Saint-Jean enlève noisettes et glands.
- Quand il tonne beaucoup avant Saint-Jean, il tonne plus dans le même an.
- Noël de neige vaut fumier pour le seigle.

Dictons de janvier

- Janvier d'eau chiche fait le paysan riche.
- Saint-Pierre et Saint-Paul pluvieux pour trente jours sont dangereux.
- S'il gèle pour la Saint-Sébastien (20 janvier), la mauvaise herbe ne revient.
- Mieux vaut un loup sur le fumier qu'un homme en chemise en janvier.

"4 coins du mont"

Dates de parution pour 1990

En 1990, le journal "Aux 4 coins du Mont" continuera à paraître tous les deux mois. Vos articles doivent être déposés au plus tard à la date indiquée, à l'adresse suivante:

M. Rémy Vaucher, ch. du Mottier 3, 1052 Le Mont/Lausanne, tél. 32 00 03.

Pour l'année 1990, le calendrier est le suivant:

Dépôt des articles	Parution
10 janvier	fin janvier
10 mars	fin mars
10 mai	fin mai
10 juillet	fin juillet
10 septembre	fin septembre
10 novembre	fin novembre

Merci de votre collaboration et de votre ponctualité.

prochain journal

Parution

Fin janvier 1990.

Date limite du dépôt des articles

10 janvier 1990.

Rédacteur

M. Rémy Vaucher
Chemin du Mottier 3
1052 Le Mont-sur-Lausanne
Téléphone (021) 32 00 03

Décembre

Deux heures, lentement, sonnent dans le ciel clair
 – Mont Dieu, pourquoi nous avez-vous fait un si froid hiver –
 Un chien, quelque part, qui ne veut pas se taire,
 Pleure une mort qu'il est encore seul à savoir.
 Serait-ce vous, mon vieil ami du Champ-aux-Lièvres ?
 Je pense à ceux que je n'ai pas assez aimé
 Et à l'universelle responsabilité
 Des morts d'Espagne et de Corée
 Dont on dit très fort pour se tranquilliser
 Qu'ils sont morts
 Parce qu'il fallait bien que quelqu'un meure
 Pour la paix du monde et pour la liberté.
 Une voiture freine et stoppe
 Des rires éclatent qui se voudraient gais:
 "Je ne me suis jamais tant amusé..."
 Pourquoi donc avons-nous toujours besoin de nous tromper ?

Trois heures...
 Les derniers chrysanthèmes doivent être gelés.
 Le chien s'est tu.
 Ça sert à quoi d'appeler au secours
 Contre des choses auxquelles on ne peut rien.
 Un bébé pleure à l'étage.
 Sa mère est-elle jeune ou vieille,
 Dont j'entends les pas encore engourdis.
 Laide ou jolie.
 Est-il un homme dans sa vie
 Sur qui elle s'appuie
 Et qui les fait vivre l'enfant et elle ?
 Bientôt les premiers ouvriers vont se lever,
 Ceux qui "vont au train".
 Et emplir la maison de portes,
 De robinets, de casseroles et de gros souliers.

Quatre heures.
 L'enfant fatigué pleure moins fort
 La ville est calme.
 Sous les minces couvertures de laine mélangée
 La peine des pauvres dort encore.

Zoja-Marie Daum

Extrait de "Poèmes pour Lisa-Morte".
 Editions St-Germain des Prés, décembre 1984



Les autorités de notre Commune
 ainsi que l'ensemble du personnel communal
 souhaitent à tous d'excellentes fêtes de fin d'année
 et espèrent que 1990 sera une année heureuse pour tous