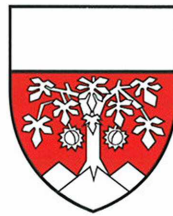


Journal communal d'information  
édité par la Municipalité  
du Mont-sur-Lausanne

Responsable:  
Mme M. Genier, municipale

Rédaction:  
Mme R. Vaucher

Impression:  
J.-P. Hauswirth, Le Mont



# AUX 4 COINS DU MONT

## municipalité

En ce début d'année 1996, l'Exécutif devait prendre acte de deux démissions, celle de M. Jean-Jacques Belet, responsable des bâtiments, pour des raisons de santé, et celle de M. Hervé Menétréy, responsable des constructions et de l'aménagement du territoire, particulièrement sollicité sur le plan professionnel. MM. J.-J. Belet et H. Menétréy quittent la Municipalité en date du 31 mars.

L'assemblée de commune, régulièrement convoquée pour le lundi 12 février dernier, proposait deux candidats, MM. Charles Bratschi et Edouard Debétaz; aucune autre liste n'ayant été déposée dans le délai fixé au lundi 19 février, MM. Charles Bratschi et Edouard Debétaz ont été proclamés élus tacitement.



M. Charles Bratschi, originaire de la Lenk, est né le 4 décembre 1941. Après avoir suivi ses classes primaires et secondaires à Lausanne, il étudie à l'Ecole technique supérieure de Genève et obtient son diplôme d'ingénieur ETS en génie civil.

Pour parfaire ses connaissances, il séjourne en Allemagne, de 1964 à 1966; il est ensuite collaborateur au Service cantonal des routes, de 1967 à 1971. A ce jour, et depuis 1971, il occupe un poste à la Direction des Transports publics de la région lausannoise, en qualité de Chef des installations (lignes de contact, bâtiments, sous-stations, mobilier urbain). A l'échelon communal, M. Charles Bratschi a présidé notre Section FSG durant 6 ans, ainsi que le Comité de l'Union des Sociétés locales (3 ans). M. Charles Bratschi est entré au Conseil au 1<sup>er</sup> janvier 1993, suite aux élections de l'automne 1993.



M. Edouard Debétaz, originaire de Fey, né le 8 mai 1946. Ecole primaire, école secondaire, cours professionnels et gymnase du soir le destinent à une carrière commerciale.

Deux stages linguistiques, en Allemagne et en Angleterre lui permettent de parfaire ses connaissances. De 1964 à 1972, il travaille successivement dans une étude de notaire puis à la BCV; de 1974 à 1980, son intérêt pour une activité commerciale se concrétise et il exerce ainsi son professionnalisme auprès de la maison André et Cie SA Import-export.

Dès août 1980, il est assistant de Direction à la Société Coopérative du Comptoir Suisse, dont il devient l'un des Directeurs, dès 1994. Marié, père de deux enfants, major à l'armée, il assume les responsabilités de Chef du Service d'assistance du Rgt ter 15. Conseiller communal depuis le 1<sup>er</sup> janvier 1994, M. Edouard Debétaz préside la Société de développement du Mont depuis 1993.

A tous deux, nous souhaitons la bienvenue au sein de la Municipalité et osons espérer qu'ils auront plaisir à travailler avec leurs collègues de l'Exécutif.

*La Municipalité*

### Communications de la Municipalité

#### Réception des jeunes citoyennes et citoyens

L'accueil des nouveaux citoyens et citoyennes qui atteignent leur majorité civile et civique en 1996, soit les jeunes gens et jeunes filles nés en 1978, aura lieu le vendredi 10 mai, au "carnotzet" communal du Bâtiment administratif de Créतालaison, route de Lausanne 16, et ce dès 19h30. Merci de bien vouloir d'ores et déjà en prendre note.

*Grefte municipale*

#### Sortie des Aînés

La traditionnelle "Journée des Aînés", instaurée avec succès dès 1984, aura à nouveau pour cadre, cette année, la Cantine et l'Esplanade du Châtaignier où nous nous retrouverons, le mardi 18 juin, dès 10 heures.

Le programme et les bulletins d'inscription seront adressés nominativement aux personnes concernées (bénéficiaires des prestations AVS), dans le courant d'avril prochain.

Au plaisir de cette prochaine rencontre.

*Grefte municipale*

#### Déchetterie de Manloud

La Municipalité organise une journée portes ouvertes à la déchetterie de Manloud, le samedi 20 avril 1996, de 9 heures à 17 heures.

A cette occasion, la population du Mont pourra faire connaissance avec le nouveau responsable de ce lieu et obtenir, auprès du personnel compétent, des renseignements quant au tri et au dépôt des divers matériaux entreposés dans une déchetterie.

Un tous ménages, créé, suite à un concours dans les écoles primaires et secondaires du Mont, vous sera distribué en temps voulu. Nous espérons vous voir nombreux lors de cette journée.

Nous rappelons que les feuilles mortes, ainsi que le gazon (tondu au plus 15 jours avant) doivent être déversés à la déchetterie de la Viane. Dorénavant, l'entreprise Faucher ne les prendra plus en charge lors du ramassage des ordures ménagères.

*La Municipalité*

### **L'Office de relations et de coordination économiques: un soutien direct aux entreprises**

#### Vocation régionale

Après avoir eu une activité lausannoise seulement, l'Office de relations et de coordination économiques (ORCE) est aujourd'hui au service des entreprises actives sur les territoires des communes membres de la COREL. La définition de

ce rayon d'activités à l'échelle régionale résulte des travaux préparatoires du "Groupe promotion économique" de la COREL d'abord, de la décision de régionalisation de l'Office approuvée par l'Assemblée générale de la COREL du 22 juin 1994 ensuite.

#### L'essentiel de la mission de l'ORCE

Chargé de déterminer les missions de l'ORCE, le Groupe promotion économique s'est attaché à définir un partage clair des compétences. La notion générale de "promotion économique" recouvre en effet deux types essentiels de préoccupations.

Par promotion économique, on entend le plus souvent démarche de valorisation - et de persuasion! - axée sur une clientèle extérieure. Une clientèle constituée de cadres d'entreprises, de financiers ou autres décideurs susceptibles de s'intéresser à la région pour y implanter des entreprises ou y investir, et par conséquent y créer des emplois. Cette mission de promotion économique incombe au DEV (Conseil pour le développement économique du canton de Vaud). Comme l'indique sa dénomination, le DEV est compétent pour l'ensemble du territoire cantonal. L'implantation d'entreprises dans notre région est de sa compétence.

La notion de promotion économique recouvre également l'appui donné aux entreprises existantes ou en phase d'installation dans la région. C'est là le champ d'intervention de l'ORCE. L'Office est au service des entreprises établies dans la région et de celles qui ont choisi de s'y établir. Par analogie, les prestations de l'Office sont offertes aux créateurs d'entreprises dès lors que leur projet vise à créer une entreprise nouvelle dans la région lausannoise.

#### Indispensables échanges

L'ORCE est avant tout au service des entreprises. Sa mission d'appui aux activités économiques comporte de multiples aspects. A géométrie variable, l'activité de l'ORCE ne résulte pas d'un cahier des charges en forme de catalogue de prestations à fournir. Les attentes et besoins des entreprises, et plus encore les demandes effectivement formulées par les entrepreneurs, sont les facteurs concrets qui déterminent la nature des interventions de l'Office.

Pour que cette règle de fonctionnement se vérifie, il est nécessaire que l'ORCE soit connu des entreprises. Et il est plus nécessaire encore que les intéressés fassent part à l'Office de leurs préoccupations et expriment leurs besoins. Pour être efficace, l'Office doit pouvoir se fonder sur un échange permanent d'informations, comme sur l'établissement de relations de confiance. Le traitement confidentiel réservé aux dossiers permet l'établissement de cette confiance. Seul l'accord du demandeur permet d'élargir les contacts nécessaires à l'aboutissement d'un projet à un ou plusieurs autres interlocuteurs. L'ORCE est dans

ce sens une plate-forme d'aiguillage, un catalyseur de relations constructives.

#### Dimension politique

La mission d'interface que remplit l'ORCE vise prioritairement les acteurs économiques. Mais pas exclusivement. Souvent, les procédures administratives et réglementaires nécessitent une coordination entre plusieurs services ou organismes. L'ORCE prend en charge cette coordination et libère l'entrepreneur de démarches fastidieuses en cascade. Au-delà de la sphère administrative, les projets économiques ont parfois besoin d'un soutien politique. L'ORCE est là aussi pour établir la liaison, défendre les projets et obtenir les appuis nécessaires.

#### Faire connaissance et en savoir plus...

De quels moyens dispose l'ORCE pour sa mission d'appui aux entreprises? Quels sont les instruments de la promotion économique? Quels services une entreprise peut-elle attendre? La Municipalité du Mont-sur-Lausanne a décidé de convier les représentants des entreprises actives sur son territoire à un petit-déjeuner débat auquel participera l'ORCE. Il permettra d'apporter les éléments de réponse à ces questions, et à celles qui seront posées. La date du mardi 21 mai 1996 a été retenue pour cette rencontre (Foyer de la Grande Salle, dès 8h00). L'Office de relations et de coordination économiques s'associe sans réserve au vœu de la Municipalité de voir tous les entrepreneurs de la commune répondre à l'invitation qu'elle leur adressera personnellement.

*Robert Wirz*  
Chef de l'ORCE-COREL

#### **Elections - Votations**

L'Administration communale rappelle, à l'attention des électeurs et électrices, que le bureau de vote est régulièrement ouvert, lors de chaque scrutin, au collège du Mottier B, route de la Blécherette, selon l'horaire suivant:

Le vendredi	de 19h00 à 20h30
Le samedi	de 19h00 à 20h30
Le dimanche	de 10h30 à 12h30

Il est également possible de voter par anticipation, au Greffe municipal, aux heures d'ouverture des bureaux, dès le mercredi de la semaine qui précède l'ouverture du scrutin (soit 10 jours avant l'ouverture du bureau de vote officiel).

Le vote par correspondance est ouvert à tout électeur ou électrice, sur simple demande à formuler auprès du Greffe municipal.

---

## à savoir

---

### **Syndicat d'améliorations foncières du Mont-sur-Lausanne**

#### Nouveau Président

Dans sa séance du 18 mars 1996, le comité de direction a pris acte de la

démission de M. Hervé Menétrey, président du Syndicat des améliorations foncières du Mont-sur-Lausanne, qui a œuvré durant 14 ans pour défendre, sans compter, les intérêts des membres et le remaniement au cours de tractations parfois difficiles. Par sa pondération, son excellente connaissance des dossiers, il a su mener à bien les tâches délicates qui lui incombent.

Par la voix du nouveau Président, M. Jean-Pierre Capt, les membres du comité de direction le remercient vivement pour le dévouement, la disponibilité, la gentillesse et l'assiduité dont il les a gratifiés au cours de son mandat. Chacun forme ses vœux les meilleurs pour le futur de ce membre que l'on voit se retirer avec de profonds regrets.

Adresse du nouveau Président qui prendra ses fonctions le 1<sup>er</sup> avril 1996 :

M. Jean-Pierre Capt  
Ch. de Longeraie 53  
1052 Le Mont-sur-Lausanne  
Tél. 021/652 05 73.

#### Changement de caissier

Lors de la même séance, M. Raymond Anen a également fait part de sa démission avec effet à la prochaine Assemblée générale, laquelle aura probablement lieu dans le courant de l'automne 1996. Le comité de direction le remercie chaleureusement pour l'excellent travail fourni et la tenue exemplaire de la comptabilité du Syndicat des améliorations foncières du Mont, durant de nombreuses années. Tous les membres lui souhaitent bon vent pour l'avenir.

A la suite de ce départ, le comité de direction cherche un nouveau trésorier dont les fonctions débuteraient à la fin de l'Assemblée générale prévue en automne.

Pour de plus amples renseignements, les personnes intéressées voudront bien contacter le Président à l'adresse qui précède.

*Le comité de direction*

### **Le marché du Mont**

Quand? Tous les jeudis de 15h à 17h à l'exception des vacances scolaires.

Où? Devant la salle de paroisse à côté de l'église.

Quoi? Vous y trouverez, dans une ambiance chaleureuse, des maraîchers, un charcutier, un marchand de fromage, un de comestibles et les Magasins du Monde.

Allez-y nombreux!



Nous vous rappelons que le **restaurant Central** sera ouvert le dimanche 12 mai pour la Fête des Mères

### Marianne Salzmann

Je donne des cours de "Patchwork", aussi bien pour débutantes que pour avancées. Vous êtes cordialement invitées à venir voir ma collection!

Vous pouvez m'appeler durant la journée ou le soir après 19h00 au 652 05 75.

*Chemin de Pernessy 23  
1052 Le Mont*



### Course aux œufs au Châtaignier

Où sont les traditions d'antan? Aidez-nous à les faire revivre...

C'est chose faite, voici donc une bonne nouvelle pour les amoureux de traditions folklores puisque avec l'aimable collaboration de la Municipalité du Mont-sur-Lausanne, la Section et la Chorale de la Boucherie de Lausanne organisent la:

#### Fête de Pâques

Lundi de Pâques dès 11 heures

Esplanade du Châtaignier

Le Mont-sur-Lausanne

(cantine chauffée)

Restauration chaude: assiette de cochonnaille (saucisse à rôtir, atriaux, fricassée).

Buvette - Tombola.

Participation à la journée: enfants jusqu'à 10 ans gratuite, adultes Fr. 5.-.

### Fête de mai au Petit-Mont

#### Attention! Changement de date.

Le samedi 4 mai 1996, une grande fête nous réunira au Petit-Mont.

Organisée par votre Société de développement, le programme y sera très alléchant pour petits et grands.

Une surprise se dévoilera officiellement à l'occasion des 50 ans de notre société.

#### Programme:

- 08h00 Début du Marché  
Animations diverses organisées par les différentes sociétés et exposants  
A boire et à manger
- 18h00 Heure approximative de la fin du marché.

La fête pourra continuer ensuite du samedi soir à ???

Nous espérons vous voir nombreux, comme d'habitude, afin que cette fête soit belle (...et avec le beau temps).

*Pour le comité  
Daniel Jenni, membre organisateur*

### La banque du Grand-Mont change de nom

Au 1<sup>er</sup> janvier 1996, la fusion entre la BCV et le CFV a été consommée.

La direction de la nouvelle BCV a décidé d'être plus proche de ses clients.

Ainsi, vous pourrez désormais effectuer toutes les opérations bancaires qu'une banque universelle met à votre disposition.

L'agence du Mont, située à la route du Grand-Mont 11, est composée de:

- M. Daniel Jenni, gérant
- Mlle Maria De Figueiredo
- Mme Nathalie Trost
- M. Fabien Maglieri
- M. Olivier Deprez

qui se feront un plaisir de vous servir et vous renseigner.

### Au Mont-sur-Lausanne: Nouveau centre "Cap sur la forme"

Depuis le mois de novembre, et à l'initiative de Mme Bianca Menétrey, un nouveau centre de santé s'est ouvert au Mont. Aménagé dans un cadre paisible, pour permettre un meilleur ressourcement, ce lieu dispose de 2 salles de massages, 1 salle de repos, 1 salle d'eau et vous offre toutes les conditions pour:

- Massages relaxants, sportifs et raffermissants.
- Drainages lymphatiques selon la méthode du Dr Emil Vodder.
- Méthode Grinberg étape I, analyse des pieds, travail sur les corps et les pieds (si vous êtes curieux de découvrir vos propres richesses, si vous êtes prêts à donner le meilleur de vous pour que la vie vous offre le succès, alors cette méthode est faite pour vous).

Après 10 années consacrées au paramédical (pharmacie, droguerie, herboristerie), Mme Menétrey a constaté que très souvent les patients suivis en médecine allopathique présentaient cycliquement les mêmes symptômes. Désireuse d'apporter un soulagement durable à ces personnes se plaignant de douleurs chroniques, elle a entrepris de nouvelles formations pour offrir un éventail d'approches individualisées. Ces personnes sont ainsi partie prenante dans la gestion de leur santé. Mme Menétrey a de bons résultats dans divers types d'affections, tels que: fatigue, stress, douleurs, lumbagos, sciatique, constipation, sinusite chronique, rhume, maux de tête, etc...

Associée à d'autres collègues, Mme Menétrey est maintenant à même de vous recevoir sur rendez-vous. Il est à signaler qu'elle reçoit volontiers les enfants afin d'améliorer leur concentration, d'apaiser leur sommeil et gérer leur stress scolaire. Pour en savoir plus, vous êtes cordialement invités:

à l'inauguration  
le samedi 4 mai 1996  
de 10h à 20h  
au chemin de la Perrause 39

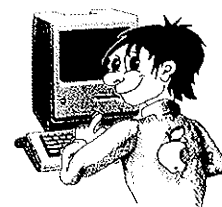
#### Présentations et démonstrations de:

- Massages sportifs-relaxants-raffermissants à 10h30.

- Méthode Grinberg étape I à 11h30.
- Drainage lymphatique selon Vodder à 13h00.
- Méthode Grinberg étape 1: à 14h00, à 16h00 et à 18h00.

#### Pour tout autre renseignement:

n'hésitez pas à téléphoner au numéro de tél. 653 56 51 (répondeur) ou le mardi, mercredi et jeudi de 12h00 à 13h30.



## nos établissements scolaires

### Inscriptions à l'école enfantine

L'école enfantine a pour but un passage harmonieux du monde de la famille à celui de l'école, tout en favorisant le développement et l'épanouissement de l'enfant en l'habituant à la vie de société.

L'école enfantine dure deux ans. Elle est facultative et gratuite, mais les enfants qui y sont admis sont tenus d'en suivre régulièrement l'enseignement.

Les enfants nés entre le 1<sup>er</sup> juillet 1991 et le 30 juin 1992 peuvent être inscrits en première année enfantine.

Les inscriptions seront reçues au Secrétariat des écoles, collège du Mottier B, premier étage:

du lundi 22 avril 1996 au  
vendredi 26 avril 1996  
de 8h30 à 11h30

Prière de se munir du livret de famille ou de l'acte de naissance et du certificat de vaccinations.

#### Important!

Des dérogations pourront être envisagées pour les enfants nés entre:

- le 1<sup>er</sup> juillet et le 31 août 1992  
(avance possible, entrée déjà en 1996)

et les enfants nés entre:

- le 1<sup>er</sup> mai et le 30 juin 1992  
(retard possible, entrée seul. en 1997).

Pour tous renseignements complémentaires, les parents des enfants concernés voudront bien contacter la Direction des écoles, collège du Mottier B, Le Mont-sur-Lausanne, tél. 652 01 45.

Les inscriptions seront également prises pour les enfants nés entre le 1<sup>er</sup> juillet 1990 et le 30 juin 1991 qui n'ont pas encore suivi de classe enfantine.

Les enfants qui suivent actuellement la première année enfantine entreront d'office en deuxième année enfantine.

## "Les Alpes" Un film de Samuel Monachon

Les animaux de nos montagnes à travers les saisons et dans leur vie secrète. De l'humour, de la gaîté, de la tendresse...

Vendredi 26 avril 1996  
à 20h15

Aula du Mottier B  
Le Mont

M. Monachon, réalisateur, sera présent et répondra volontiers aux questions des spectateurs à l'issue de la présentation.

Ce film est destiné à tous les âges, on peut y venir en famille!

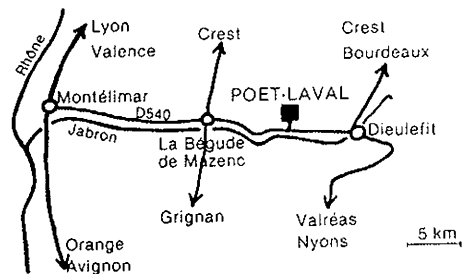
Durée du film: 50 minutes.

Entrée: Fr. 4.- pour les adultes et gratuite pour les enfants.

## de nos paroisses

### La paroisse du Mont-sur-Lausanne organise un camp familles du 6 au 15 juillet 1996 à Poët-Laval dans la Drôme

Le camp est situé à 20 km à l'Est de Montélimar (Drôme, France), près de Poët-Laval, petit village médiéval doré par le soleil de haute provence.



Un camp familles pour les habitants de la commune du Mont, une occasion unique en 1996, du 6 au 15 juillet!

Dans ce camp, nous voulons former la communauté, créer des relations nouvelles au sein de notre commune; s'ouvrir les uns aux autres, prier, s'entraider...

L'enjeu de cette semaine est énorme, nous osons le dire! De la participation d'un grand nombre d'habitants du Mont découleront de nombreuses conséquences, non seulement paroissiales, mais sociales et communales. Un professeur de l'Université ne nous disait-il pas récemment: "Le service que vous pouvez aujourd'hui rendre à la société, c'est de susciter toujours plus cette communauté de vie fraternelle à laquelle le Christ nous appelle".

A la suite de pareils camps, voici la constatation de quelques participants:

- Mon premier camp a été le début de mon cheminement chrétien.
- Il a permis la transformation de mes relations à l'intérieur de mon couple et de ma famille.

- J'ai osé faire confiance aux autres et exprimer des émotions et des sentiments personnels sans craindre d'être jugée ou critiquée.
- J'ai découvert l'importance de mon rôle de père de famille.
- J'ai vécu la cassure des schémas que je m'étais fabriqués et découvert que le St-Esprit se manifeste encore aujourd'hui.

Voulez-vous, à l'aube de ce deuxième millénaire, participer avec nous à la construction d'une communauté chaleureuse et vivante? alors mettez à part, pour cette occasion unique, 10 jours avec votre famille.

Pour ce camp, nous bénéficierons du terrain de la Ligue pour la lecture de la Bible, Les Ramières:



#### Renseignements pratiques:

Animateurs pour les enfants et les ados; dès 5-6 ans les enfants dorment avec eux dans les tentes-dortoirs. Des vacances pour tous, mamans comprises. Repas préparés par une équipe. Vacances pour papa et maman! Participation aux services communautaires, vive la vaisselle! Après-midi libres pour visites, excursions et baignades... Camp ouvert aux familles monoparentales. Logement sous tentes ou caravanes personnelles.

#### Prix et gestion:

Si vous êtes intéressés, vous pouvez demander un bulletin d'inscription au bureau paroissial du Mont: tél. 652 92 80.

Couples: Fr. 560.-; enfants de 4 à 9 ans: Fr. 145.-; 10 à 16 ans: Fr. 195.-; jeunes dès 17 ans: Fr. 235.-.

#### Rencontres de louange et de prière

Si vous êtes chargés, fatigués, peut-être désespérés ou si simplement vous aspirez à un temps de bénédiction, n'attendez pas plus, car Dieu dit dans sa parole: "Venez à moi vous qui êtes chargés et je vous donnerai du repos".

Jésus n'est pas mort sur la croix pour les justes, mais pour les pécheurs et ceux qui souffrent. Alors, n'hésitez pas, à l'Eglise du Mont, chaque deuxième dimanche du mois, une soirée est organisée pour louer Dieu et une équipe est prête à prier avec vous.

Pourquoi vouloir s'adresser aux "sorciers" de notre temps alors que nous avons à disposition un grand Dieu qui nous aime et qui nous veut du bien? Est-ce trop simple ou trop gratuit?

Ne laissons pas passer les occasions qui nous sont données de nous réconcilier avec notre créateur, de retrouver la paix avec lui, nos familles, ceux qui nous entourent et nous même. Jésus veut notre bonheur et il est la seule espérance qui ne nous décevra jamais. Essayez et vous verrez!...

Venez nous rejoindre chaque deuxième dimanche, à 20h00. Laissez tomber vos préjugés, laissez-vous remplir par le St-Esprit, il changera vos peurs en vous rendant la confiance, il restaurera votre personne tout entière. C'est Lui qui le promet car Il est le chemin, la vérité et la vie.

Chantal Romy



Paroisse catholique  
Saint-Amédée,  
quartier de Bellevaux  
(Lausanne) et  
Le Mont-sur-Lausanne

Le décès de M. l'abbé  
Edwin Langenstein

Nous confions à votre prière le repos de l'âme de M. l'abbé Edwin Langenstein qui s'est endormi dans la paix du Seigneur et l'espérance de la Résurrection, le vendredi 23 février 1996. L'Eucharistie et le dernier Adieu ont été célébrés dans l'église catholique d'Orbe. Plusieurs paroissiens de Saint-Amédée ont assisté à cette messe et

par leur présence, ils témoignaient la reconnaissance de notre communauté à l'abbé Langenstein, qui a œuvré durant cinq ans, de 1970 à 1975 à Saint-Amédée. Il fut d'abord l'auxiliaire de M. l'abbé Georges Juvet, ensuite de M. l'abbé Etienne Pittet et enfin du Père Charles. Nous disons merci à Dieu pour tout ce qui nous a été accordé par l'intermédiaire de son ministère. L'abbé Langenstein était dans la 80<sup>e</sup> année de son âge et la 54<sup>e</sup> année de son sacerdoce.

### Adoration du Saint-Sacrement

Après hésitation et tâtonnement concernant le jour et l'heure, l'adoration du Saint-Sacrement est fixée chaque vendredi de 18h à 19h, à l'oratoire (Maillefer 5). Il s'agit d'une prière silencieuse, qui se termine par l'intercession du bréviaire, le Notre Père, le chant du tantum ergo et de la bénédiction du Saint-Sacrement, enfin, nous prions l'Angélus. Il n'y a pas d'obligation à rester toute l'heure. Tous ceux qui le souhaitent, peuvent se limiter à une visite de quelques minutes. La présence Eucharistique et la prière silencieuse sont le fondement de notre foi.

### Informations sur les travaux

Qu'on se rassure, la grue est solidement amarrée. La mise en place du chantier est pratiquement terminée, ainsi que le béton maigre. Les travaux de fouilles et de canalisations se poursuivent actuellement. Nous allons incessamment passer aux choses sérieuses, à savoir les travaux de maçonnerie.

### Horaires de Pâques

#### Conférence de M. Georges Haldas

- M. G. Haldas, philosophe chrétien, invité par la paroisse protestante du Mont et la paroisse catholique Saint-Amédée, sera à la salle paroissiale protestante du Mont le vendredi 5 avril à 20h15.
- Thème: "Mon Dieu, Mon Dieu pourquoi m'as-tu abandonné?".

#### Semaine Sainte:

- Les Rameaux:  
Bellevaux: samedi messe à 18h.  
Cugy: samedi messe à 18h.  
Bellevaux: dimanche messe à 11h à la salle d'Entre-Bois.  
Le Mont: dimanche messe à 9h30.  
Froideville: dimanche messe à 11h15.
- Judi Saint:  
Bellevaux: messe à 20h30 (mémorial de la Cène)
- Vendredi Saint:  
Bellevaux: 15h célébration de la Passion  
Cugy: 15h célébration de la Passion  
Froideville: 20h15 célébration de la Passion
- Samedi Saint:  
Bellevaux: 21h veillée pascale célébrée en collaboration avec la

paroisse protestante de Bellevaux  
Cugy: 21h veillée pascale

- Dimanche de Pâques:  
Bellevaux: messe à 11h  
Le Mont: messe à 9h30  
Froideville: messe à 11h15

Alléluia! le Seigneur est ressuscité!  
Alléluia!

#### Le sacrement de la réconciliation

Avec absolution personnelle, à l'oratoire (Maillefer 5):

le samedi 30 mars de 16h à 17h30  
le mercredi 3 avril de 17h à 19h  
le samedi 6 avril de 16h à 19h.

Célébration pénitentielle pour les enfants  
: le mercredi 3 avril à 17h, rendez-vous à la salle du Temple protestant au Mont.

Célébration pénitentielle avec absolution communautaire:

le lundi 1<sup>er</sup> avril à 20h15  
au Temple de Bellevaux;  
le lundi 1<sup>er</sup> avril à 20h15  
au Centre œcuménique de Cugy.

## de nos institutions



**APE**  
**Association vaudoise**  
**des Parents d'élèves**

### Vous avez dit EVM 96? Mais qu'est-ce?

	Certificat VSO	Certificat VSG	Certificat VSB
9	Voie	Voie	Voie
8	Secondaire	Secondaire	Secondaire
7	A options	Générale	De bacc.
6	Cycle de transition		
5	Cycle de transition		
4	Second cycle primaire		
3	Second cycle primaire		
2	Premier cycle primaire		
1	Premier cycle primaire		
-1	Cycle enfantin		
-2	Cycle enfantin		

C'est en novembre 1994 que le chef du Département de l'instruction publique et des cultes a lancé les travaux "Ecole vaudoise en mutation" (EVM 96). Constatant qu'à plusieurs niveaux de la scolarité des projets étaient à l'étude, il a souhaité en faire la synthèse et en organiser la réalisation dans un avenir proche. Il a donc chargé un groupe de conduite de coordonner les réflexions en cours et d'élaborer, avec l'aide de groupes de travail, un projet d'ensemble cohérent.

Le groupe de conduite et tous les membres des groupes de travail, soit plus d'une centaine de personnes, sont convaincus que le projet présenté, tout en visant la simplicité, va dans le sens des exigences actuelles de l'école: assurer toujours plus une formation de qualité, encourager mieux encore le développement harmonieux de chaque élève, en éveillant ses potentialités et en nourrissant ses curiosités, limiter l'échec

et ses conséquences déstructurantes, répondre à l'évolution sociale et familiale.

Le projet EVM 96 a franchi le 7 février dernier une étape importante: il a été approuvé par le Conseil d'Etat et il sera soumis au Grand Conseil dans sa session de mai prochain.

Une soirée d'information-discussion est organisée:

le jeudi 2 mai 1996 à 20h15  
à l'aula du collège du Mottier au Mont.

avec la participation de:

- M. Alain Gilliéron, député au Grand Conseil et enseignant au niveau secondaire;
- M. Fabien Loi Zedda, secrétaire général du Département de l'instruction publique et des cultes;
- M. Philippe Lavanchy, directeur de projet, président du groupe de conduite;
- M. Serge Loutan, directeur remplaçant du groupe de conduite, président du groupe "cycle de transition";
- M. Jacques Pilloud, conseiller pédagogique dans l'établissement primaire du Mont, membre du groupe de conduite "évaluation formative";
- M. Daniel Robert, directeur des établissements primaire et secondaire du Mont, membre du groupe de conduite "sensibilisation à l'allemand" et "DT".

EVM 96 interpelle les parents d'enfants en âge de formation, mais aussi, par son importance dans notre société, l'ensemble des concitoyennes et concitoyens.

Venez nombreux vous informer auprès d'une pléiade de personnes compétentes en la matière et questionner ceux qui sont au cœur du projet.

Pour le comité de l'APE  
V. Borin

### Vente d'articles à la Foire de mai

Comme chaque année à pareille époque, l'APE vous convie à leur apporter jouets, livres et vélos, au vestiaire sous la Grande Salle du Petit-Mont:

le mercredi 1<sup>er</sup> mai 1996 de 15h à 18h

en vue de la vente organisée lors de la Foire de mai ayant lieu le

samedi 4 mai 1996.

Ne ratez pas l'occasion de renouveler, à bon compte, votre "ludothèque personnelle"!

Toutes indications supplémentaires seront distribuées aux enfants, par le biais de l'école dans le courant du mois d'avril prochain.

## nos jubilaires

### 65 ans de mariage

Jour de fête à "La Paix du Soir", ce mardi 5 mars, à l'occasion du 65<sup>e</sup> anniversaire de mariage de M<sup>me</sup> et M. Angèle et Marcel Crottaz.



Angèle et Marcel Crottaz se sont effectivement mariés à Lausanne, le 5 mars 1931. Le père de Marcel est maraîcher et cultive ses terres à Vidy, aidé de ses fils. Puis, dès 1937, Marcel Crottaz s'engage à la commune de Lausanne en qualité de jardinier chargé de l'entretien du cimetière du Bois-de-Vaux; il y fait carrière jusqu'en 1968, puis prend une retraite certes bien méritée.

Episode malheureux dans la vie du couple, le décès, il y a quelques années, d'un fils né en 1941.

Ce sont donc des jubilaires fort sympathiques que les délégués de la Municipalité ont pu saluer et féliciter au nom des Autorités et de la population montaines.

Signalons tout de même que prochainement, le 14 mai, Angèle Crottaz fêtera son 89<sup>e</sup> anniversaire, alors que Marcel le 1<sup>er</sup> juin, fêtera ses 91 ans!

*Leur nièce, Janine Collaud*

Nous leur réitérons nos sincères félicitations et leur adressons nos vœux les meilleurs pour encore de paisibles années à partager, entourés de leur famille, du personnel et des pensionnaires de la Paix du Soir.

*C. Frioud  
secrétaire mcpl*

## le conseil du vétérinaire

### Les affections de l'oreille

Le pavillon de l'oreille peut en principe être atteint de toutes les affections cutanées, cependant, certaines maladies ont cette partie du corps comme siège privilégié.

Sur les bords et l'extrémité de la conque auriculaire, on remarque parfois des petites croûtes. Les lésions ont tendance à se nécroser et provoquer des saignements. Elles sont dues à une

"hyperséborrhée" ou à une extension de la gale auriculaire. Elles ont tendance à récidiver, il est donc important de traiter ces affections rapidement.

Si l'animal secoue violemment ses oreilles, un des vaisseaux situés entre le cartilage et la peau peut se rompre. Il se forme alors une poche de sang qui distend le pavillon. Une intervention chirurgicale est alors nécessaire, afin de vider l'hématome qui risque, sans cela, de déformer l'oreille fortement en se résorbant lentement. Il est en outre indispensable de trouver et d'éliminer l'origine du prurit (corps étranger dans l'oreille, gale, otite).

Les principales maladies du conduit auditif externe sont constituées par les otites. Certaines races de chiens sont prédisposées aux inflammations et infections, à cause de leur pavillon velu et tombant ou de la présence de poils dans le canal. Une production excessive de cérumen, un traumatisme par un

corps étranger (ressorti ou resté en place), une infection par la gale, une inflammation due à des courants d'air ou du liquide constituent également des voies d'entrée aux germes pathogènes responsables d'otites.

Enfin, un conseil, si l'on suspecte une maladie, il ne faut jamais rien verser dans l'oreille. Cela risque d'aggraver le problème et de rendre le diagnostic difficile. Il vaut mieux consulter un vétérinaire qui pourra prescrire le traitement adéquat.

*Dr L. Walter*

## nos sociétés



### Olympiqu'Mont Vôtre!

La soirée du Petit Nouvel An et le Me...

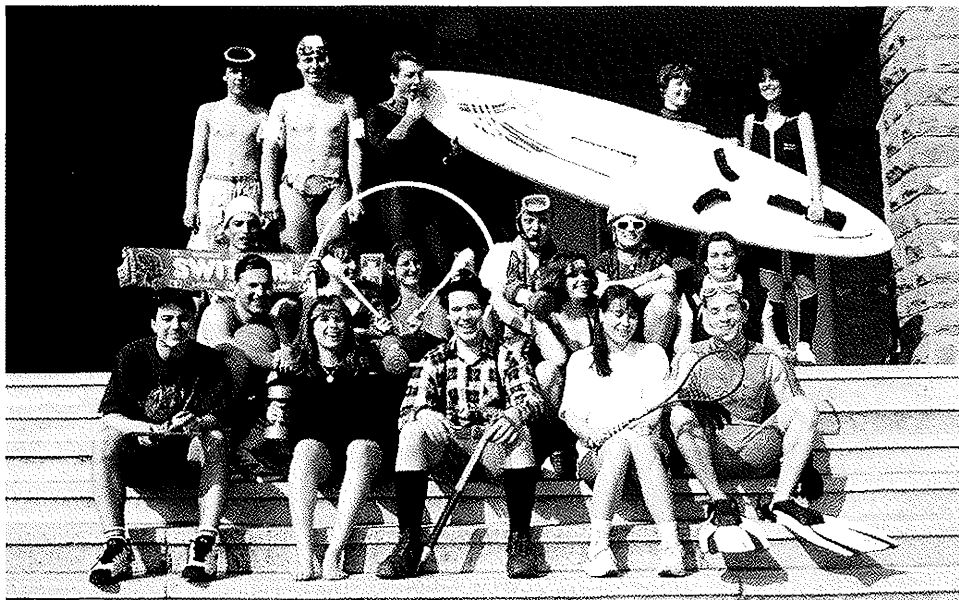
aux Cartes ont été d'excellentes mises en train pour débiter 1996, dans une atmosphère agréable, mais quelque chose de beaucoup plus imposant se prépare dans notre commune.

Vous le savez peut-être déjà, la société de Jeunesse a obtenu le Giron du Centre 1996. Cette manifestation est chaque année mise au concours par la FVJC, (Fédération Vaudoise des Jeunesses Campagnardes) la Jeunesse du Mont l'a remporté cette année.

Cette manifestation est la plus grande qui puisse s'organiser dans notre commune et nous remercions d'ores et déjà les autorités pour le soutien qu'elles nous apportent.

L'Esplanade du Châtaignier, où deux cantines seront montées en sus de celle déjà existante sera, l'espace de ces cinq jours, placée sous le signe des Ju...





### Inscription pour aider la Jeunesse lors du Giron 1996

Nom: .....

Prénom: .....

Adresse: .....

Vendredi                       Samedi                       Dimanche

Bar                                       Caveau                                       Buvette/Cuisine

Sport                                       Nettoyage                                       Montage cantine

le 28.06.96

Enfants pour porter les pancartes lors du cortège le dimanche: Nbre .....

Heures de travail:                       Début de journée                       Fin de journée

Début de soirée                       Fin de soirée

**Plusieurs choix possible. A retourner d'ici au 15 mai 1996**

et un match de pétanque (les inscriptions se feront sur place).

Il va de soi qu'une organisation d'une telle envergure ne se fait pas toute seule, c'est la raison pour laquelle la Jeunesse ouvre tout grand ses bras à quelque aide tombée du ciel que ce soit! Ci-dessous, vous trouverez des bulletins d'inscription pour venir mettre la main à la pâte, par avance nous vous en sommes reconnaissants.

Bientôt, des panneaux égayeront les entrées du village, vous recevrez également un tout-ménage, alors, à bientôt pour de nouvelles informations.

*La Jeunesse*



### Repas de soutien

C'est le vendredi 8 mars 1996 que nous avons organisé notre

traditionnel repas de soutien. Nous tenons, par ces quelques lignes, à remercier les 128 personnes qui sont venues, cela malgré la conjoncture actuelle.

L'ambiance était chaleureuse, le repas succulent, grâce au service traiteur de M. Guignard et le bar a retenu une grande partie des supporters jusqu'au petit matin.

Nous pouvons déjà vous informer que le repas de soutien 1997 est fixé au vendredi 7 mars, avec le même traiteur qui a satisfait la totalité des personnes présentes cette année.

Encore un grand merci à tous et à bientôt au bord des terrains.

*Le comité*

Olympiques, thème conducteur du Giron. Ainsi, depuis le mois d'octobre 1995, La Jeunesse travaille activement à son élaboration, notamment dans les locaux de la PC sous Crétalaison, où elle met au point les décors de la fête.

Pour cette grande rencontre sportive et conviviale qui est, rappelons-le, ouverte à tous, plus de mille athlètes se réuniront sous la bannière fédérée. Chacun pourra, entre autres choses, se sustenter agréablement grâce à une cuisine variée et saine, se désaltérer à toute heure du jour ou de la nuit dans les bars et caveaux du site, chanter à tue-tête au karaoké durant presque toute la durée de la fête. Il y en aura pour tous les goûts et pour tous les âges. Ambiance assurée.

Le point final sera posé lors de la partie officielle et du cortège à l'occasion desquels, la fanfare de Saint-Livres ravira toutes les oreilles (la fanfare du Mont étant malheureusement en Tchéquie à ces dates).

Certains d'entre vous gardent sans doute en mémoire le cortège dans les



rues de Cugy l'année dernière, eh! bien, c'est dans les rues du Mont qu'une quarantaine de chars fédérés défilent fièrement le 7 juillet prochain!!!

Nous vous donnons par avance rendez-vous au Giron du Centre le mercredi 3 juillet dès 19h. pour un tournoi de volley,

### 2<sup>e</sup> tour du championnat 95/96

Avec le printemps, c'est le retour du football. Le deuxième tour a débuté le week-end passé à Pully pour notre première équipe qui, je l'espère pendant que j'écris ces quelques lignes, a fait une bonne prestation face à Pully.



La première équipe du FC Le Mont avec ses nouveaux joueurs pour le 2<sup>e</sup> tour 95/96

Pendant l'intersaison, nous nous sommes renforcé afin de nous maintenir en 2<sup>e</sup> ligue, tous les espoirs nous sont permis puisque nous n'avons que cinq points de retard sur les deux équipes qui nous précèdent et grâce à la victoire à trois points, il nous reste toutes nos chances.

Notre nouvel entraîneur, Charly Hertig est bien connu dans le monde du football grâce à son impressionnante carrière, jugez-en plutôt :



- International suisse
- Joueur, puis entraîneur au Lausanne Sport
- Entraîneur de plusieurs équipes des environs de Lausanne

Ses compétences ainsi que son expérience nous aideront beaucoup pour notre maintien au niveau de 2<sup>e</sup> ligue. Tout nos vœux de réussite vont à notre nouvel entraîneur pour le 2<sup>e</sup> tour.

Voici le calendrier des matchs qui se disputeront au Mont :

- Di 31 mars à 10h00 LM-Epalinges
- Sa 20 avril à 17h00 LM-Payerne
- Sa 11 mai à 17h00 LM-Malley
- Sa/Di 25-26 mai LM-Crissier

Ces mêmes week-ends, la 2<sup>e</sup> équipe jouera au Mont le dimanche matin à 10h00 ou l'après-midi à 14h30.

En ce qui concerne les juniors, ils animeront le Châtaignier tous les samedis jusqu'au 8 juin (sauf pendant les fêtes de Pâques).

Nous espérons vous voir nombreux au bord des terrains pour nous soutenir et pour tous ceux que cela intéresse, un calendrier des matchs est à disposition à la buvette du FC.

A bientôt et merci par avance pour vos encouragements.

Le comité du  
FC Le Mont

## Abbayes Réunies du Mont

### Changements et décisions importantes

En cette soirée du 6 mars, le comité ainsi que plus de 25 membres prirent d'importantes décisions quant à la prochaine Fête.

Tout d'abord, l'Abbé-Président François Laffely remercia chaleureusement Olivier Brun pour le travail qu'il a effectué pendant 6 années à la Commission "prix"; il a été remplacé au sein du comité par M. Sébastien Corbaz, de l'Ochette, actuel caissier du Giron de Jeunesse. Un grand merci.

### Qui serait volontaire ?

Le trésorier de la société, M. Patrick Mattenberger a également décidé de remettre sa charge; durant l'assemblée, personne n'a désiré reprendre ce poste important.

La société attend que quelqu'un se propose, le trésorier actuel secondera son remplaçant jusqu'à et pendant la prochaine Fête.

### 50<sup>e</sup> en 1997

Les dates arrêtées sont les 5-6-7 juillet

Afin de pouvoir avancer dans les préparatifs de cet anniversaire, le comité a soumis une demande de fonds à l'assemblée, qui a accepté celui-ci après présentation de l'idée directrice de l'utilisation du montant pour le 50<sup>e</sup>.

Les détails seront communiqués lors de l'assemblée de l'an prochain.

Le comité

## de nos lecteurs

### Petit nuage...

Où cours-tu si vite ?  
D'où viens-tu, petit nuage ?  
Reste un peu, je t'invite,  
Raconte ton beau voyage.

J'ai vu des mers tranquilles  
Plantées de hauts mâts,

Des rubans de rivières paisibles,  
Des miroirs de lac ici et là.

Et des Vallons et des collines,  
De jolis clochers endormis,  
D'autres sonnant les matines,  
Et des châteaux jolis, jolis...

De belles forêts majestueuses !  
Fleurant bon la résine de pin ;  
Autant de choses merveilleuses  
Qui font les sourires des matins.

J'ai écouté les ruisseaux chantants,  
Respiré les mignonnes pâquerettes,  
Admiré les prés verdoyants,  
Vu danser la gracieuse chevrete.

J'ai coiffé les arcs-en-ciel,  
Embrassé des pics neigeux,  
J'ai croisé des hirondelles,  
Frôlé des Archanges soyeux...

Je viens du pays de l'olivier,  
La lointaine Terre promise  
Où pousse le caroubier,  
Berceau de prophète Moïse.

Là-bas, un petit enfant est né !  
Il sera notre Sauveur...  
Qu'il soit fidèlement écouté  
Et aimé dans nos cœurs...

Les Arondes

### **Quelques bons trucs**

- Quelques grains de poivre mélangés au camphre et à la naphthaline ajouteront aux qualités "antimites" des ces deux produits.
- Pour rendre leur fraîcheur à des légumes flétris, plongez-les dans une eau additionnée de vinaigre et d'un morceau de sucre.
- Si vous devez enfoncer un embout ou un raccord dans un tuyau, saisissez l'extrémité à raccorder ou plongez-la quelques minutes dans l'eau chaude. Votre tâche en sera grandement facilitée.
- Pour ne plus avoir de difficultés à dévisser les bouchons qui ferment certains flacons, passez du savon sur le pas de vis.

## prochain journal

### **Parution**

Fin mai 1996.

### **Date limite du dépôt des articles**

10 mai 1996.

### **Responsable**

Mme M. Genier, municipale

### **Rédaction**

Mme R. Vaucher  
Chemin du Mottier 3  
1052 Le Mont-sur-Lausanne  
Téléphone (021) 653 9003