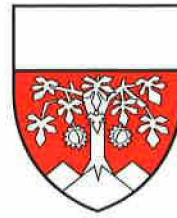


Journal communal d'information
édité par la Municipalité du
Mont-sur-Lausanne

Responsable :
M. D. Grosclaude, syndic

Rédaction :
Greffé municipal

Impression :
J.-P. Hauswirth, Le Mont



AUX 4 COINS DU MONT

Billet du syndic

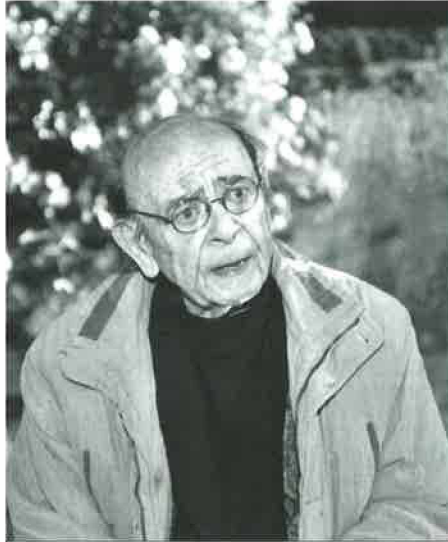
La Petite Fontaine

En collaboration avec la Société de Développement du Mont et l'Union Instrumentale, la Municipalité a organisé, au début septembre, une petite fête pour marquer la parution, au printemps 2004, d'une œuvre littéraire d'une grande profondeur intitulée « Chroniques de la Petite Fontaine », due à un écrivain bien connu qui possède de profondes attaches au Petit-Mont : M. Georges Haldas.

M. Georges Haldas a vécu très longtemps à Genève, après avoir passé une partie de son enfance auprès de son père à Céphalonie en Grèce. Il relate dans cet ouvrage de multiples choses qui lui sont arrivées, non seulement dans sa ville natale de Genève, mais à Céphalonie ou même ici au Petit-Mont. C'est en quelque sorte un kaléidoscope qui nous présente certaines images de moments passés en divers lieux et de souvenirs d'instantanés vécus intensément.

La Petite Fontaine inspire un récit qui s'écoule régulièrement, laissant miroiter mille et une facettes d'une existence toute tournée vers la réflexion et la sagesse. Il y a son père qui lui a fait partager son amour de la Grèce, de ses philosophes et de sa littérature. Sa mère est aussi présente, soucieuse de son bien être ainsi que d'autres personnes qu'il a côtoyées de manière plus ou moins intense et qu'il décrit avec des mots justes et bienveillants.

En signe de reconnaissance pour avoir évoqué ce tout petit coin de pays qui est le nôtre, auquel nous sommes attachés et pour marquer son 90^e anniversaire, la Municipalité a fait apposer une plaque sur l'auvent de la Petite Fontaine afin de rappeler cette œuvre aux passants et de les rendre curieux de la découvrir.



M. Georges Haldas

Photo: C. Froidud

Périmètre des taxis

Le tarif des taxis a été modifié à partir du 1^{er} septembre 2007, parallèlement à une extension du périmètre urbain. C'est ainsi que les signalisations « limite de tarif » ont été déplacées sur la Commune du Mont. Les nouveaux emplacements sont :

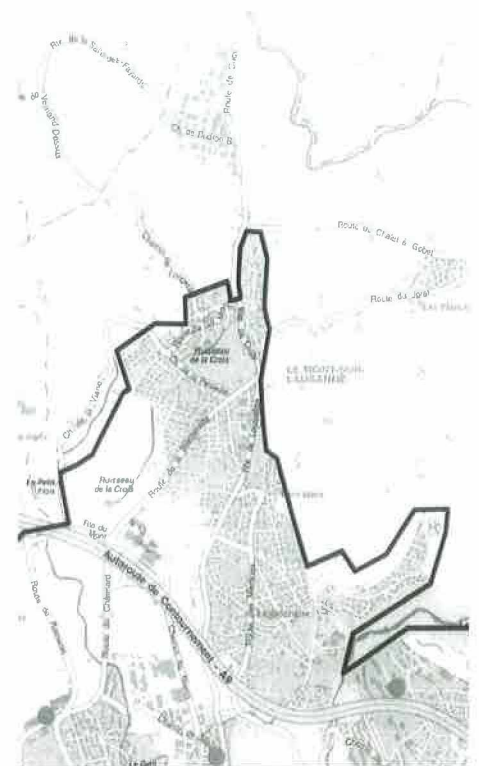
- Route de Penau, après l'intersection nord du chemin des Montenailles
- Route du Jorat, après l'intersection du chemin du Bois-de-l'Hôpital
- Route de Cugy, à la sortie du giratoire, intersection avec la route du Grand-Mont
- Chemin de Longeraie, après l'EMS La Paix du Soir
- Chemin de la Viane (nord), au droit du chemin de la Millière
- Chemin de la Viane (sud), l'intersection des chemins de Pernessy et du Marais
- Route de Romanel // carrefour du Solitaire

Ces nouvelles limites figurent par ailleurs sur la carte reproduite en annexe à cet article.

Réglementation du stationnement

La Ville de Lausanne a introduit une réglementation très stricte de la durée du stationnement sur son territoire. Cela a eu comme conséquence que de nombreux pendulaires qui utilisaient des parkings périphériques ont été repoussés sur les communes de Grand Lausanne. Le Mont n'a pas échappé à ce phénomène. C'est la raison pour laquelle la Municipalité a décidé, à partir du 1^{er} septembre 2007, d'introduire sur tout le territoire communal des mesures visant à réglementer le stationnement. Nous sommes conscients que ces dispositions vont contraindre bon nombre d'habitants de la Commune à modifier leurs habitudes, mais elles doivent aussi leur permettre de trouver des places où stationner pour venir faire leurs emplettes dans les commerces locaux.

Daniel Grosclaude, Syndic



Limites de tarif des taxis

Nos Jubilaires

Nonante ans

Liliane Delessert est née à Poliez-Pittet le 29 août 1917. Son père, Lucien, et sa mère, Julie, ont eu cinq enfants, un garçon et quatre filles. Liliane était la troisième.

Quelques années plus tard, les parents ont repris un petit domaine et la famille s'est établie dans une ferme à Cugy. Elle aimait l'école et était une très bonne élève studieuse.

A seize ans, elle a commencé à travailler comme bonne à Pully. Elle est restée dans la même place jusqu'à son mariage avec M. Gilbert Delessert, en 1941.

Le jeune couple a loué un appartement à Lausanne, dans le quartier de Montétan, dans la paroisse de St Paul. Gilbert et Liliane ont eu deux filles, Janine et Christiane, qui ont grandi dans ce quartier.

Elles se sont mariées et à leur tour ont eu des enfants: 5 entre les deux. Son mari est décédé en 1979. Elle a fait preuve de beaucoup de courage et a continué seule sa vie avec un esprit positif et ouvert, à l'écoute des autres et cherchant constamment la paix et l'harmonie dans sa famille, avec ses voisins et les membres de sa paroisse.

Ses enfants, petits-enfants et ses huit arrière-petits-enfants ont été heureux de fêter ce bel anniversaire avec leur douce et bonne grand-maman.

La famille

Noces d'Or

C'est le **6 juillet 1957**, à l'Eglise St-Paul de Lausanne, que **Madeleine Jan** épousait **Claude Novet**; de cette union, naquirent deux fils et la famille, qui s'est agrandie avec les naissances de 5 petits-enfants, a grand plaisir à se retrouver, régulièrement, au Mont, au domicile de Claude et Madeleine, qui ont adopté notre Commune dès juin 1968, comme en témoigne la photo ci-contre.

M. Michel Amaudruz, municipal, et le soussigné, ont eu plaisir à rencontrer **Mme et M. Novet**, en date du vendredi 3 août, pour leur transmettre les félicitations et les vœux des Autorités communales à l'occasion de ce **50^e anniversaire de mariage**. Très sollicité par ses activités professionnelles, Claude Novet n'a pas eu réellement la possibilité de participer à la vie locale; par contre, Madeleine Novet a activement assumé son rôle de conseillère communale durant deux législatures.

Diverses activités annexes, voire hobby, occupaient et occupent encore ce



Hedwige et Fernand Massard

couple par ailleurs fort sympathique et discret; mentionnons la photo, le ski de fond, la marche et les randonnées en montagne, sans négliger l'entretien de la propriété, fleurs et gazon.

Nous tenons à remercier très sincèrement Mme et M. Novet de leur accueil et des agréables instants passés en leur compagnie; nous leur renouvelons nos félicitations et leur adressons nos vœux les meilleurs pour encore de belles et paisibles années à vivre et à partager à deux et en famille, en leur demeure du chemin des Corjons.

Noces d'Or

Mercredi 15 août, ce sont MM. Michel Odier, municipal, et C. Frioud qui apportent les félicitations et les vœux des Autorités à **Madame et Monsieur Hedwige et Fernand Massard**, domiciliés au ch. de Pernessy, et ce à l'occasion de leur **50^e anniversaire de mariage**.

C'est en effet le 27 juillet 1957, à l'Eglise des Diablerets, que Fernand Massard prenait pour épouse Hedwige

Hofstetter. D'abord domicilié à Lausanne, le couple et ses deux garçons s'établissent au Mont, dans le courant de l'année 1972. Ayant fait un apprentissage de mécanicien électrique, Fernand Massard crée son entreprise ProCompteur, en 1960, pour transférer son atelier au ch. de la Tuilière, au Mont, dès 1975. Employée au Bureau des CCP, à Lausanne, Hedwige collabore alors en assumant la partie bureau de l'entreprise.

Le couple apprécie les voyages et les destinations lointaines; à la retraite depuis quelques années, Fernand Massard se rend encore régulièrement à l'atelier pour aider son fils François qui a repris l'entreprise. Le couple, qui vit bien entouré de ses deux fils et de deux petits-enfants, se plaît en notre Commune et nous ne pouvons que lui souhaiter, très sincèrement, de partager encore de nombreuses et agréables années en leur demeure de Pernessy. Nous ne saurions prendre congé sans les remercier très vivement de leur accueil et des agréables instants passés en leur compagnie.



Madeleine et Claude Novet en famille

Noces d'Or

Jeudi 23 août, célébration du **50^e anniversaire de mariage** de **Madame et Monsieur Ginette et Gérard Karth**, domiciliés au ch. de la Roche. MM. Jean-Claude Noverraz, municipal, et C. Frioud leurs transmettent les félicitations et les vœux des Autorités communales.

Si le mariage a lieu à La Chaux-de-Fonds, le 16 août 1957, le couple élit domicile au Mont, la même année, alors que Gérard Karth poursuit une carrière militaire, après avoir accompli un apprentissage et obtenu son CFC de menuisier. En 1966, Gérard Karth est transféré à la Poste de Lausanne, Centre postal du 2^e arrondissement VD, VS et FR, où il travaille en qualité de Chef à la technique postale, responsable de la maintenance du matériel roulant, des offices postaux et bureaux de poste. Quelques années plus tard, il intervient au niveau de la Protection d'établissement, toujours au Centre postal de Lausanne, en tant que responsable des locaux et de la maintenance du matériel dans les offices postaux. Ayant fait valoir son droit à la retraite, dès fin 1994, ce sont donc 41 années de service que Gérard Karth aura assumées comme fonctionnaire fédéral. Depuis lors, c'est volontiers qu'il pratique encore le ski, la gymnastique, la marche, sans renoncer aux vacances et aux voyages. Il faut aussi entretenir la propriété et s'adonner au bricolage.

Pour sa part, Ginette Karth, née Juillerat, a entamé un début de carrière dans l'horlogerie, à La Chaux-de-Fonds, pour ensuite travailler auprès de la Parqueterie Menétray, au Mont, durant 25 ans. Elle se consacre volontiers à son ménage, aime faire la cuisine et partager, avec son mari, le plaisir d'habiter leur villa du ch. de la Roche.

Nous les remercions de leur fort aimable accueil et leur adressons nos vœux les meilleurs pour encore de belles années à vivre à deux et à partager en votre demeure du ch. de la Roche.



Marthe et Réginald Weyeneth

Photo: C. Frioud

Noces de Diamant

Fin juillet 1997, il appartenait à MM. Edouard Debétaz, municipal, et C. Frioud, secrétaire, de présenter les vœux et félicitations des Autorités à **Mme et M. Marthe et Réginald Weyeneth**, domiciliés Place du Grand-Mont, à l'occasion de leur **60^e anniversaire de mariage**.

Plus récemment, soit le mardi 7 août, M. Daniel Grosclaude, Syndic, accompagné du soussigné, réitérait ces vœux et félicitations à Mme et M. Weyeneth, et en présence de leurs deux filles, à l'occasion de leur 60^e anniversaire de mariage, mariage effectivement célébré à l'Eglise d'Epalinges, le 2 août 1947.

Rappelons brièvement que Mme et M. R. Weyeneth se sont établis en notre localité dans le courant de l'année 1972; appelé à effectuer de nombreux déplacements, de par sa profession de représentant en matériel et fournitures de bureau, M. R. Weyeneth apprécie une retraite fort méritée. Le couple participe aux manifestations locales et rejoint le groupe des « Amis des 4 Coins ».

Nous les remercions très vivement de leur aimable accueil en cette fin de journée d'août: nous ne pouvons que leur renouveler nos plus sincères messages et nos vœux les meilleurs pour encore de paisibles journées en leur demeure montaine.

C. Frioud
Ancien secrét. M. Cpl

De nos Institutions



Paroisse du Mont

C'est la reprise, les vacances sont finies !

Travail, école, activités diverses, loisirs: tout recommence. C'est la vie. Dieu nous invite à vivre la « Vie », à la défendre à chaque instant, c'est un cadeau si précieux.

Mère Teresa le dit si bien dans ces quelques lignes:

- La vie est une chance, saisis-la !
- La vie est beauté, admire-la !
- La vie est béatitude, savourez-la !
- La vie est un rêve, fais-en une réalité !
- La vie est un défi, fais-lui face !
- La vie est un devoir, accomplit-le !
- La vie est un jeu, joue-le !
- La vie est précieuse, prends-en soin !
- La vie est une richesse, conserve-la !
- La vie est amour, jouis-en !
- La vie est mystère, perce-le !
- La vie est promesse, remplis-la !
- La vie est tristesse, surmonte-la !
- La vie est une hymne, chante-le !
- La vie est aventure, ose-la !
- La vie est bonheur, mérite-le !
- La vie est la vie, défends-la !



Ginette et Gérard Karth

Photo: C. Frioud

Rencontre européenne de Taizé à Genève

Suite à l'article paru en juillet concernant l'accueil des jeunes qui participeront à la rencontre européenne de Taizé du 28 décembre 2007 au 1^{er} janvier 2008, nous vous rappelons que la soirée d'information pour tous ceux qui désirent les héberger aura lieu le mardi 2 octobre 2007 à 20h00 à l'Eglise du Mont.

Culte de l'offrande

Dimanche 28 octobre 2007 à 10h00 à la Grande Salle du Petit-Mont (une garderie est prévue pour les petits).

Pour la Paroisse
Chantal Hoegger-Romy

De nos Institutions



CMS Le Mont

J'accompagne un proche...

- malade
- âgé
- handicapé

Comment faire face ? Besoin de partage, de soutien

Depuis de nombreuses années, le Centre Médico-Social du Mont offre à toute personne concernée la possibilité de participer à des rencontres mensuelles pour aborder les questions que peut poser quotidiennement l'accompagnement d'une personne âgée, malade ou handicapée.

Nous aborderons ensemble ce sujet dans un climat **d'écoute, de respect et de confiance** et dont le but reste de soutenir les aidants familiaux.

Nous vous transmettons, ci-dessous, les dates de nos prochaines réunions et nous réjouissons de vous y accueillir.

Les dates: 4 septembre, 2 octobre, 6 novembre et 4 décembre 2007, 8 janvier, 5 février, 4 mars, 1^{er} avril, 6 mai et 3 juin 2008 de 19h00 à 21h00, au

Centre Médico-Social
(bâtiment administratif)
Route de Lausanne 16
1052 Le Mont.

Pour tout renseignement et inscription, s'adresser à :

Marie-Jo Magnin
Responsable du Centre
Tél. 021 651 60 70

Bon à savoir



L'APE du Mont et environs

L'APE, c'est l'association des **parents** :

- Qui **s'impliquent** dans la scolarité et la formation professionnelle de leur(s) enfant(s).
- Qui **participent** à la vie de l'établissement scolaire de nos 7 communes.
- Qui **veulent comprendre** les rouages de l'école vaudoise.

L'APE, c'est l'association qui **agit** sur le plan local et cantonal et **Centre ses actions** autour de l'enfant.

- **Organise** des conférences, des ateliers, des cours, des ventes et des trocs.
- **Encourage le dialogue** entre les parents, l'école, les communes ainsi qu'avec les différents acteurs de la vie scolaire.
- **Représente** les parents auprès des institutions cantonales et communales pour des questions concernant la scolarité et la formation professionnelle. Par exemple: l'harmonisation des horaires, l'accueil extrascolaire, les conseils d'établissement, la sécurité routière, les transports scolaires...
- **Informe** les parents sur l'organisation de l'école, son évolution ainsi que sur les bases pédagogiques utilisées.

Le Comité

- Le Mont: Laurence Acharti
Pierre Bühlmann
Anna Chappuis
Ninon Friden
Jeanette Menétrey
Bénédicte Ravessoud
Laurence Rueff
Frédérique von Alten
- Cugy: Patricia Auberson
- Morrens: Chantal Clerc

Vos questions trouveront des réponses auprès de :

- Patricia Auberson, 021 731 21 78
- Bénédicte Ravessoud, 021 652 38 91
- E-mail: APE_lemont@hotmail.com
- www.ape-vaud.ch

Si l'APE vous intéresse... **Adhérez !**

- Association des **Parents d'Elèves** Groupe du Mont-sur-Lausanne et environs

Programme 2007-2008

aPé Association des Parents d'Elèves
Groupe du Mont-sur-Lausanne et environs
des activités sympas pour les parents et les enfants

- **Permanence APE autour d'un café**
Nouveau lieu d'échange, de partage, de conseils entre parents autour de l'aventure scolaire de nos enfants. Occasionnellement, un invité viendra s'exprimer sur un thème particulier. Le 1^{er} lundi de chaque mois, de 9h00 à 10h00, au café du Relais du Grand Mont.
- **Le programme de français du 1^{er} cycle (1^{re} et 2^e primaires) expliqué aux parents** en deux soirées. Jeudi 27 septembre et mardi 2 octobre 2007, 20h00 à 21h30, collège de la Marionnaz, Morrens. Fr. 35.-/membre APE, Fr 55.- non-membre. Infos et inscriptions auprès de Mme Burnier Oboni au 021 731 34 80 ou francoiseburnier@yahoo.fr
- **Vente seconde main de matériel de sport d'hiver & Marché aux Puces des enfants.** Mercredi 14 novembre 2007, 9h30-11h30 et 13h30-17h00. Marché aux puces des enfants: l'après-midi. Récolte des articles à vendre: mardi 13 novembre, 14h00-18h00. Infos 021 652 67 77.
- **Des maths chez les Petits**
Le programme de maths (enfantines, 1^{re} et 2^{es} primaires) expliqué aux parents en une soirée. Mardi 22 janvier 2008, 20h00 à 22h00, collège de Crétalaison, Le Mont. Infos et inscriptions au 079 821 31 90 ou APE_lemont@hotmail.com
- **Conférence surprise**
A l'issue de notre assemblée générale. Mercredi 9 avril 2008, 20h30, Grande Salle du Mont.
- **Grande vente de jouets seconde main**
A l'occasion de la Foire de Mai. Samedi 10 mai 2008, dès 9h00, Grande Salle du Mont. Récolte le vendredi 9 mai, 16h00 à 18h00.
- **La sécurité à vélo**
Cours pratique en collaboration avec PROVELO LAUSANNE. Contrôle des vélos, théorie et pratique avec parcours pour les petits, sur route pour les plus grands. Fr. 20.-/enfant, Fr. 30.- dès 2 enfants par famille. Samedi 17 mai 2008 à Cugy. Infos au 021 731 21 78.
- **L'EPFL interactive**
Présentation ludique pour les enfants de 10 à 13 ans et leurs parents. L'occasion pour chaque élève de découvrir les domaines scientifiques et techniques ainsi que leurs perspectives professionnelles! Samedi 31 mai 2008 à l'EPFL, 9h15 à 11h45. Gratuit. Renseignements et inscriptions auprès de josiane.pachoud@epfl.ch ou au 021 693 00 71

Le Comité de l'APE du Mont et environs est à l'écoute des parents: n'hésitez donc pas à transmettre vos remarques et idées, par courrier ou en vous rendant à notre nouvelle permanence APE.

A tous les parents d'élèves, nous souhaitons une belle année scolaire.

Pour l'APE du Mont et environs
Patricia Auberson
APE_lemont@hotmail.com



Scout Groupe «La Croisée»

Voici la suite des aventures du groupe scout «La Croisée» pendant le centenaire du scoutisme. Mais avant tout et afin de rendre la lecture de nos articles plus aisée, voici une petite initiation à notre jargon scout. Notre groupe se compose de plusieurs branches, qui elles-mêmes se subdivisent en unités. La première branche (enfants de 7 à 10 ans) comprend les louveteaux (garçons) et les lutins (filles). La deuxième branche (jeunes de 11 à 15 ans) avec les éclaireuses et les éclaireurs. Puis, les unités deviennent mixtes avec les pionniers, jusqu'à 18 ans, et enfin les rou-tiers.

Ceci dit, voici trois activités qui nous ont occupés ces derniers temps.

Le camp de groupe

Il s'est déroulé du 7 au 21 juillet sur l'alpage du Bouzerou, près de la commune de Nax. D'habitude, les différentes unités passent le camp chacune de leur côté. Mais cette année, afin de marquer le centenaire, il a été décidé de réunir tout ce beau monde au même endroit. Quatre peuples, les chinois, les Massais, les Celtes et les Mayas se sont alors mis à la recherche du fameux sablier dérobé par les aborigènes qui permet de transmettre le savoir de génération en génération. 90 participants ont pris part à ce camp qui a été un réel succès.

Le Jamboree

Un autre évènement a aussi marqué le centenaire du scoutisme. Quelques membres de la Croisée ont d'ailleurs eu la chance de s'y rendre. Le Jamboree mondial a eu lieu cette année en Angleterre à Chelmsford à 80 km de Londres. 40'000 scouts de plus de 150 pays se sont réunis, ce qui constitue la plus importante réunion scoute faite jusqu'à ce jour. Ce Jamboree a été placé sous le signe de la promesse scoute, le slogan étant «un Monde, une Promesse». Malgré toutes nos différences, la promesse est notre élément rassembleur, puisqu'elle est vécue par les scouts du monde entier. Le Jamboree est surtout l'occasion de rencontrer des scouts de tous les pays et de créer des amitiés internationales.



Scout: Groupe La Croisée

Photo: Archives de la société

Le lever de soleil

Selon l'idée de OMMS (organisation mondiale du mouvement scout), différents groupes scouts ont escaladé des collines et montagnes le matin du premier août afin de se trouver au sommet à 8 heures pour célébrer l'ouverture du tout premier camp scout, exactement 100 ans plus tôt. Nous nous sommes donc rendus à la Dent de Jaman, puis avons poursuivi la journée par un brunch cantonal à Froideville, l'occasion de partager du temps avec différents scouts du canton et de se retrouver entre amis. Pendant ce temps, le 100^e anniversaire du scoutisme était célébré lors du Jamboree en Angleterre à travers des animations prévues pour l'occasion et avec la participation de délégations venues du monde entier.

Vous aurez l'occasion de lire nos aventures dans un prochain numéro de votre journal communal.

Pour plus d'informations concernant notre groupe visitez le site www.croisee.ch ou contactez notre chef de groupe Philipp Schweizer au 021 312 72 66.

De nos Sociétés



Union Instrumentale

Le Comité, les musiciennes et musiciens de l'Union Instrumentale vous invitent bien cordialement à participer à leur traditionnelle «Journée choucroute», 9^e édition, fixée au **dimanche 21 octobre 2007**, à la cantine du Châtaignier. Concert-apéritif dès 10h45; la choucroute garnie sera servie, à volonté, dès 12 heures. Afin de faciliter la mise en pace de cette journée, nous vous demandons de bien vouloir vous inscrire au moyen du bulletin ci-dessous, ou par téléphone auprès du soussigné, au 021 653 01 88; nous vous en remercions par avance et demeurons dans l'attente de cette prochaine et sympathique rencontre.

Nous avons également le plaisir d'annoncer la création officielle de l'Ecole de

Musique de l'Union Instrumentale, dûment structurée, offrant la possibilité, à toutes personnes intéressées, jeunes et moins jeunes, de pratiquer un instrument de cuivre ou de découvrir les subtilités des percussions. Pour tout renseignement, Pierre-Alain Witzig, Président, Rue du Village 7, 1055 Froideville (021 881 59 56; 079 317 44 70).

Par ailleurs, l'an prochain, l'Union Instrumentale célébrera son 50^e anniversaire. Un Comité d'organisation se préoccupe, depuis plusieurs mois déjà, de la mise sur pied des manifestations devant marquer ce jubilé, manifestations agendées aux vendredi 26 et samedi 27 septembre 2008. Le coup d'envoi de cette fête sera donné lors des soirées annuelles des 1^{er} et 2 février 2008, le concert du vendredi soir étant précédé d'un repas de soutien.

Il est bien entendu que l'ensemble de ces manifestations nécessite un investissement en travail et en personnes et nous nous permettons de faire appel à des bénévoles, à titre individuel, en groupe ou en société, pour participer et contribuer à la réussite de ce jubilé. Une inscription ou avis préalable peut être adressé, par courrier, afin que l'on possède vos coordonnées pour tout contact ultérieur, à l'adresse de la Société, Case postale 483. Des détails d'organisation vous seront communiqués au fur et à mesure de l'avancement de nos travaux préparatoires.

Le Comité

Inscription à la choucroute de l'Union Instrumentale

Nom: _____

Prénom: _____

Nbre d'adultes: _____

Nbre d'enfants: _____

A retourner
jusqu'au 12 octobre 2007 à:

Union Instrumentale
C.P. 483 · 1052 Le Mont



Jeunesse du Mont



L'automne arrive à grands pas et qui dit automne dit fête d'Halloween!!!

La Jeunesse organise son habituel cortège d'Halloween le **samedi 27 octobre 2007** dès 16h30.

Rendez-vous au Collège du Mottier B au Grand-Mont.

Cette année, le **parcours** passera par le Ch. du Tessin, descendra le Ch. de la Croix pour ensuite remonter en direction de la Grande salle du Petit-Mont.

De plus amples informations vous seront transmises en temps voulu.

La Jeunesse vous salue et se réjouit de vous retrouver.

A bientôt!

Renseignements et inscriptions

(Fr. 5.- par enfant)

Sabrina
079 751 09 76



FSG Le Mont

Athlétic Cup à Yverdon, samedi 25 août 2007, groupe « Jeunesse Filles 7-10 ans »

Avant même que la gym et l'école ne recommence, la FSG Le Mont est à nouveau présente lors d'une épreuve d'athlétisme. Elle s'est déroulée à Yverdon par un samedi magnifique où le soleil était de la partie.

Les quatre filles qualifiées sur la base des excellents résultats obtenus à Lucens ont représenté dignement notre section du Mont avec les résultats suivants:

- **Catégorie 10 ans:**
Rachel Tedeschi 4^e
- **Catégorie 11 ans:**
Elodie Rueff 9^e, Noélie Sciboz 16^e et Margaux Chamot 22^e.

Je tiens tout de même à préciser que ces gymnastes n'ont pu s'entraîner qu'une seule fois avant cette compétition et je les félicite chaleureusement pour l'enthousiasme, la bonne humeur et le sourire avec lesquels elles sont toujours présentes lors d'une compétition.

Ces athlètes seront à nouveau au rendez-vous, avec 5 autres filles qualifiées, pour la finale vaudoise d'athlétisme individuel qui aura lieu le 29 septembre à Gland.

Salutations sportives
Dorys Stucki

Journée familiale de la Gym

La journée familiale, qui marque le début des activités gymniques après une longue pause estivale, a commencé au petit matin comme d'habitude par un rallye organisé une nouvelle fois par notre monitrice du groupe « Jeunesse filles 11-16 ans », Laetitia Besson, assistée de son frère Nicolas et de Loan Verneau.

Les équipes ont marché un bon nombre de kilomètres dans la forêt afin de trouver les sept postes répartis le long du parcours. Lors de ces pauses obligatoires, les participants ont pu tester tour à tour leurs connaissances générales, leur adresse, leur sens du toucher, leur capacité gustative et olfactive, et en plus, il ne fallait pas hésiter à plonger la tête dans l'eau et dans la farine si l'on voulait avoir une chance de gagner l'un des nombreux prix récompensant les premiers. A cet exercice, la famille Dorthe-Cordey s'est montrée la plus experte et a brillamment remporté le trophée « Joëlle Menétrey ». Bravo!

L'apéro attendait l'arrivée des toutes ces valeureuses équipes, avant de poursuivre la journée de ce dimanche ensoleillé du 2 septembre sous la cantine du Châtaignier, avec le repas de midi préparé avec virtuosité par les membres du comité et leur conjoint. Ce fut une belle journée passée en famille.

Soirées de la Gym

Le traditionnel spectacle de fin d'année de la société de Gymnastique du Mont-sur-Lausanne se déroulera

le vendredi 30 novembre
et le samedi 1^{er} décembre

Les billets seront mis en vente uniquement en prélocation

le jeudi 22 novembre
de 14h00 à 17h00 au Marché du Mont (vers l'église)

et le samedi 24 novembre
de 9h00 à 12h00 et de 13h00 à 15h00 à la salle de gymnastique du Mottier.

Le Comité



FSG: Margaux, Noélie, Elodie et Rachel



La Diana Société de chasseurs

Nous avons le plaisir de vous communiquer, que lors du congrès suisse des chasseurs du 16 juin à Château d'Oex, notre président d'honneur Charles Piotet, montain de longue date, a reçu la médaille d'or du mérite de Diana Suisse pour son engagement à la cause de la chasse et de la faune. Ses activités suivantes ont été relevées:

- 31 ans surveillant auxiliaire de la faune et président de la Commission cantonale de gardiennage pendant 14 ans;
- 31 ans à la Commission des cours pour candidats chasseurs dont 12 comme président;
- 20 ans expert aux examens de chasse;
- 20 ans membre de la Commission consultative de la Fondation G. Valério (laboratoire vétérinaire d'analyses et de recherche sur les maladies du gibier);
- 20 ans membre de la Commission consultative de la faune de l'Etat de Vaud;

Depuis plus de 40 ans, il est notre correspondant auprès de la Revue Chasse et Nature soit pour les nouvelles de notre section soit pour des articles de fond. Il est aussi membre fondateur du Skeet-Club du Mont pour ne citer que le principal. A 80 ans, toujours en forme, il va prendre cette année son 61^e permis de chasse. Nous lui souhaitons de pouvoir profiter de la nature encore de nombreuses années.

Pour la Diana
du district de Lausanne
André Pittet, président



La Diana: Charles Piotet

Pétanque du Mont

Deux mois se sont écoulés depuis le dernier journal, nous profitons de vous donner des nouvelles et résultats de cette période d'après vacances, très chargée en événements.

Tournoi Mimosa du 28 juillet

- Participation record avec 24 équipes en triplète inscrites, ce qui représente 72 joueurs et une quarantaine de poulets pour nourrir ces équipes.
- Il a débuté à 9h00 pour se finir vers 18h00. C'est une équipe de notre club, formée de Richard Janin, Philippe Bedjai et Bernard Guilloud, qui a remporté ce tournoi après avoir joué 8 matchs de la journée.

Tournoi des Sponsors du 1^{er} septembre

Cet tournoi sur invitation est dédié aux personnes et entreprises qui nous aident au fonctionnement de notre Boulodrome. Il permet à des non initiés de venir apprendre et surtout se détendre en pratiquant la pétanque dans une ambiance décontractée.

- Cette année ce tournoi s'est déroulé entre 12 équipes en doublette. Il a débuté à 13h45 pour se terminer à 17h30. L'équipe AMS Spänhauer s'est imposée face à Jeanfavre et Fils.

Championnats suisses à Lucerne

Comme mentionné dans le précédent journal, 2 équipes du Mont se sont déplacées à Lucerne pour ce grand tournoi de pétanque.

Ce championnat voit 256 équipes se disputer le titre de Champion suisse, dans un premier tour en poule de 4 équipes, dont 2 sont qualifiées pour les 64^e de finales et ensuite par élimination directe jusqu'à la finale.

- Yves Pache et Pierre-Alain Hauswirth, se sont qualifiés pour les 64^e du concours A, mais malheureusement n'ont pas pu aller plus loin.
- Lor Van Thongvanh et Philippe Bedjai, ont été éliminés dans les poules, mais ils ont fait de superbes matchs dans le concours B, en ne s'inclinant qu'en 1/2 finale.
- A noter le bon résultat du Club Les Alliés (jouant au Mont), qui se déplaçait aussi avec 2 équipes, dont celle de Daniel Schwab et Paul Vuille qui est allée jusqu'en 16^e de finale.
- L'équipe Championne suisse est vaudoise, elle fait partie du Club Le Léman de Rolle, composée de Régis Froidevaux et Thierry Matthey.

Un grand bravo à tous ces joueurs et nous espérons les retrouver plus nombreux lors du prochain championnat.

Pour la Société:
P.-A. Hauswirth et Th. Moisan



Pétanque: Lor Van Thongvanh, Philippe Bedjai, Pierre-Alain Hauswirth et Yves Pache

Photo: Archives de la société

LE MONT-SUR-LAUSANNE A LA GRANDE SALLE

SAMEDI – DIMANCHE
29 – 30 SEPTEMBRE 2007

EXPOSITION DE CHAMPIGNONS



- Conférence sur les tiques
et les maladies associées.

Samedi 29 septembre à 16h



Par Dr. Lise Gern
Institut de Biologie
Université de Neuchâtel

- La plante compagne... par M. Ch. Leuthold, jardinier
- Concours des Ecoles du Mont-sur-Lausanne
- Table des Senteurs
- Vente de Livres

Au Menu : Tagliatelles aux champignons

Horaires :
Samedi : de 11h à 22h
Dimanche : de 9h à 17h
Sans interruption

Entrée : Adultes Fr. 7.-
Enfants jusqu'à 16 ans : gratuit

Organisation : Société mycologique de Renens et environs



Société de Développement

La Fête de la St-Nicolas au Châtaignier

La traditionnelle Fête de la St-Nicolas, manifestation bien connue au Mont, change d'emplacement.

Organisée depuis 14 ans au Grand-Mont, c'est sur l'Esplanade du Châtaignier que les enfants accueilleront St-Nicolas cette année et cela le samedi 1^{er} décembre 2007.

La raison et le but de ce changement, en accord avec les commerçants du Grand-Mont, est de donner d'avantage de confort aux visiteurs et surtout de pouvoir organiser un plus grand nombre d'animations, concerts, chants de Noël, etc., et d'étoffer les bricolages pour les enfants, tout cela à l'abri et au chaud dans la cantine du Châtaignier.

Le marché de Noël n'est pas oublié et les personnes, les artisans, les sociétés locales qui désirent tenir un stand sont évidemment les bienvenus. Les stands seront installés à l'extérieur de la cantine.

Vous trouverez le programme complet de cette Fête dans le « Aux 4 Coins du Mont » de fin novembre.

Stéphane Allaz



PROGRAMME DE LA SAISON 2007-2008

Comme chaque année, suivant une tradition très appréciée des nombreux mélomanes de notre région, la Société de Développement, la Paroisse et la Commune du Mont ont le plaisir vous présenter le programme de notre série de concerts à l'Eglise du Mont, en vous y invitant chaleureusement.

Dimanche 4 novembre 2007, 17 h 00 ORGUE ET CHANT

Jean-François Vaucher organiste, Mathias Seidel basse,
Oeuvres romantiques du XIX^e siècle
Entrée libre, collecte

Dimanche 16 décembre 2007, 17 h 00 ENSEMBLE CHORAL « IN PRAESENTI » DE CHATEL-ST-DENIS

Direction: Marie-Hélène Dupard
Oeuvres sacrées et profanes, chants de Noël
Entrée libre, collecte

Samedi 3 février 2008, 17 h 00 TRIO NOMADE

Aurélien NOLL harpe, Laurent ROCHAT alto, Claire FIVAZ flûte,
Oeuvres de J.-M. Leclair, T. Takemitsu, S. Rachmaninov, A. Bax, J. Ibert

Samedi 2 mars 2008, 17 h 00 DUO EN BLANC ET NOIR

Marie-Hélène PIOTET, Philippe ZAHND, piano à quatre mains
Oeuvres de G. Bizet, E. Chabrier, M. Ravel

Samedi 30 mars 2008, 17 h 00 LA NOUVELLE MENESTRANDIE

Girolamo BOTTIGLIERI, Raya RAYTCHEVA et Patrick LEYVRAZ, violons, Caroline HAAS alto, François GRIN violoncelle, Elodie PEUDEPIECE contrebasse, Stéphane CHAPPUIS bandonéon, Leonardo GARCIA ALARCON clavecin, piano et direction
Oeuvres de A. Vivaldi, P. Piazzolla

Tous les concerts sont suivis d'une verrée avec les musiciens

Pour les trois derniers concerts
(organisés sous l'égide de la Guilde de la Musique de Chambre),
billets à l'entrée: Fr. 20.- (AVS, apprentis, étudiants, chômeurs: 15.-)

Renseignements: Christiane Ruffieux, tél. 021 905 57 11
Site internet de la Guilde de la Musique de Chambre: www.guilдемc.com

CONCERTS A L'EGLISE DU MONT-SUR-LAUSANNE

Bulletin d'inscription pour tenir un banc à la Saint-Nicolas sur l'Esplanade du Châtaignier, à l'extérieur de la cantine

Nom:
Prénom:
Rue:
Localité:
Tél. prof./privé:
Nombre de bancs désirés:
Nombre de bancs personnels:
Produits exposés ou mis en vente:

Veillez retourner votre bulletin d'ici au **22 octobre 2007** à:
Florence Zahnd, av. de Valmont 18, 1010 Lausanne

Prochains journaux

Parutions Articles

Fin novembre 5 novembre
Merci de respecter le délai.

Parutions 2008

Fin janvier Fin juillet
Fin mars Fin septembre
Fin mai Fin novembre

Rédaction

Grefe municipal
Route de Lausanne 16
1052 Le Mont-sur-Lausanne
Tél. 021 651 91 91
Fax 021 651 91 92
Mail grefe@lemontsurlausanne.ch