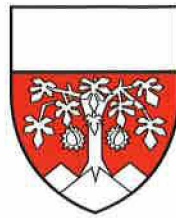


Journal communal d'information  
édité par la Municipalité du  
Mont-sur-Lausanne

Responsable:  
M. D. Grosclaude, syndic

Rédaction:  
Greffe municipal

Impression:  
J.-P. Hauswirth, Le Mont



# AUX 4 COINS DU MONT

## Billet du syndic

### Elections communales

Vous trouverez dans ce numéro des 4 Coins du Mont, les photos des candidats à l'élection au Conseil communal et celles des personnes qui briguent un siège à la Municipalité, selon l'assemblée préparatoire du 12 janvier 2006. Elles vous permettront de bien les identifier. Le premier tour de ces élections aura lieu le dimanche 12 mars 2006. Comme pour les scrutins nationaux et cantonaux, vous recevrez à domicile les bulletins de vote accompagnés des enveloppes de transmission; cela environ une quinzaine de jours avant la date des élections. Il s'agit d'élire 65 Conseillers communaux parmi les 81 personnes figurant sur la liste d'entente communale et 7 Municipaux à choisir parmi les 12 candidats de la liste ad hoc.

L'élection de ces personnes se fait selon le système majoritaire à deux tours. Il n'y a donc pas de liste de parti. L'élection des autorités communales selon le système majoritaire existe depuis toujours au Mont-sur-Lausanne. Cette pratique a d'ailleurs été confirmée par le Conseil communal du 26 septembre de l'année dernière.

La participation d'électrices et d'électeurs de nationalité étrangère constitue la grande nouveauté de ce scrutin. En application de la nouvelle Constitution du canton de Vaud, les étrangères et les étrangers domiciliés dans la Commune, qui résident en Suisse au bénéfice d'une autorisation depuis dix ans au moins et sont domiciliés dans le canton depuis trois ans, font partie du corps électoral communal, s'ils sont âgés de 18 ans révolus et ne sont pas interdits. Ces mêmes personnes sont également éligibles au sein des Autorités communales.

Un second tour est d'ores et déjà agendé au dimanche 2 avril 2006 pour le cas où les 65 sièges du Conseil communal et les 7 de la Municipalité n'auraient pas été repourvus lors du scrutin du 12 mars.

### Avenir de la ligne 3 Bellevaux Lausanne CFF

On a pu lire récemment dans la presse que des habitants du quartier de Bellevaux font circuler une pétition demandant le maintien de la ligne 3 qui relie cette partie de la ville à la Gare CFF. Plusieurs habitants de notre Commune qui utilisent également cette ligne de transports publics, se sont inquiétés de cette suppression.

On sait que les horaires des Transports publics de la région lausannoise seront fondamentalement modifiés en 2008 avec la mise en service du Métro M2. Il en ira de même de nombreuses lignes de bus et de trolleybus qui seront, pour certaines modifiées et pour d'autres supprimées. C'est ainsi que l'actuelle ligne 60 qui dessert notamment Le Mont, sera prolongée du Tunnel, son terminus actuel, à la Place de l'Europe assurant ainsi des correspondances avec le M2, le TSOL et le LEB. Cette prolongation de la ligne 60 permettra ainsi d'atteindre la Gare CFF moyennant un transbordement à la Place de l'Europe et non plus à Bellevaux. Ce n'est donc pas avant 2008 que les TL supprimeront la ligne 3.

On peut encore préciser que les TL envisagent dès 2008 d'ouvrir une nouvelle ligne N° 22, qui reliera la Clochette au Flon en passant par Bellevaux.

*Daniel Grosclaude, Syndic*

### Séance du 21 novembre

#### Collecteur communal Grand-Mont-Pernessy Réfection du chemin de Pernessy (2<sup>e</sup> phase)

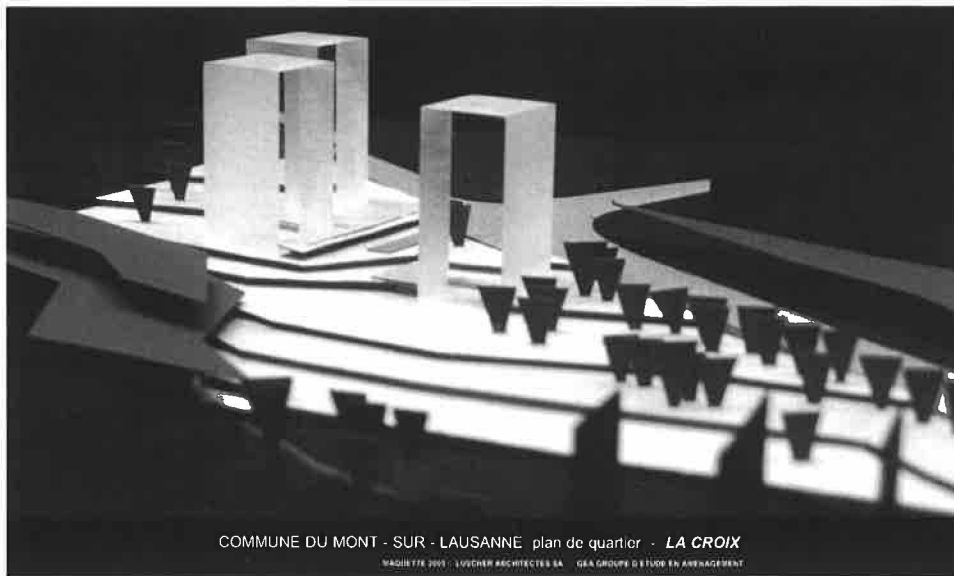
Le projet de réaménagement des collecteurs de ce secteur est planifié depuis de nombreuses années. L'aménagement récent d'un tronçon en séparatif dans la partie amont du Ch. du Hameau tient compte de cette planification. La partie aval du projet n'a cependant pu être finalisée qu'après l'établissement du PQ «Pernessy» assurant ainsi sa compatibilité avec les aménagements prévus. Les travaux soumis à l'examen du Législatif comprennent la construction d'un collecteur séparatif entre le Ch. du Hameau et le ruisseau de la Viane soit, de l'aval vers l'amont, les secteurs «Champ», «Pernessy», «Grand-Mont» et «Hameau». Dans celui de Pernessy, une réflexion complète du revêtement de la chaussée est prévue en fin de travaux, de même que l'aménagement d'un trottoir en remplacement des balises et du marquage au sol existant. La création de cette infrastructure sera coordonnée avec les aménagements prévus sur le domaine public dans le cadre du PQ de Pernessy. Après examen du préavis présenté par la Municipalité, le Conseil autorise celle-ci à entreprendre les travaux de construction dudit collecteur séparatif en lui accordant, pour ce faire, un crédit de **Fr. 670'000.-** (HT), de même que ceux liés à la réfection de la chaussée et la création d'un trottoir sur le Ch. de Pernessy en lui octroyant un crédit de **Fr. 180'000.-** (TTC).

#### Modification du PGA et Plan de quartier Manloud

La démarche tend à permettre la réalisation future du complexe des services de voirie, domaines et forêts qu'il est envisagé d'implanter sur le site de Manloud, dans une zone qui n'est pas constructible selon le PGA. Le secteur concerné, déjà affecté en zone verdure, autorise une utilisation agricole et d'utilité publique (déchetterie). Suivant la

## Reflets du législatif

Siégeant comme à l'accoutumée sous la présidence de M. Gérard MOJON et en présence de la Municipalité in corpore, le Législatif communal s'est réuni à deux reprises en fin d'année écoulée, respectivement, les 21 novembre et 12 décembre.



COMMUNE DU MONT - SUR - LAUSANNE plan de quartier - LA CROIX

MARS 1997 - LUCHEUR ARCHITECTES SA - GEA GROUPE DE TRUDEN AMENAGEMENT

procédure habituelle, les projets issus de mandats d'études parallèles ont été exposés au public en octobre 2004 et le projet définitif soumis à l'enquête publique en automne dernier. Après examen du préavis qui lui est présenté, le Conseil approuve la modification du PGA et le plan de quartier Manlout et adopte la proposition de réponse de la Municipalité à l'intervention enregistrée dans le cadre de l'enquête publique.

### Demandes de naturalisation suisse et vaudoise

Les élus accordent la bourgeoisie de notre commune à :

- Mme **Jocelyne Felsina-Vallognes**, d'origine française;
- Mme et M. **Maria et José Antonio Coelho Silvestre** et leur fille Patricia, d'origine portugaise;
- Mme **Juanita Cignarale** et sa fille **Alizée**, d'origine italienne;
- Mme et M. **Ankica et Momcilo Krcmaric**, originaires de Serbie et Monténégro.

### Séance du 12 décembre

#### Budget 2006

Après avoir examiné le document présenté par la Municipalité, le Légitimatif montain approuve un budget amendé en fonction de propositions issues de la discussion de détail ramenant l'excédent de charges présenté par la Municipalité de **Fr. 3'070'410.-** à **Fr. 1'975'410.-**.

#### Construction du complexe des Services de Voirie, Domaines forêts

En date du 17 février 2003, le Conseil communal octroyait à la Municipalité un crédit d'étude destiné au processus de sélection de ce projet. Le 21 janvier 2005, une fois les résultats de cette démarche connus et le lauréat choisi, le législatif accordait un crédit d'étude pour l'élaboration du projet de bâtiment tandis que la séance du 21 novembre dernier voyait la modifica-

tion du PGA et PQ de Manlout permettant la construction sur le site retenu. Au terme d'une discussion animée usuelle lors de l'examen d'un projet d'une telle envergure, l'organe délibérant, satisfait des précisions obtenues en cours de séance, décide d'accorder à la Municipalité l'autorisation d'entreprendre les travaux de construction de ce complexe en lui accordant un crédit de **Fr. 9'113'000.-**.

#### Calendrier des séances 2006

Le mercredi 14 juin verra l'installation de nos Autorités communales. Des séances du Légitimatif sont d'ores et déjà agendées aux lundis 3 avril, 22 mai, 26 juin, 25 septembre, 20 novembre et 11 décembre. L'état d'avancement des plans de quartier liés au remaniement parcellaire est toutefois susceptible de venir modifier ce calendrier. La copie de la convocation, affichée aux piliers publics durant les 3 semaines qui précèdent chaque séance, renseigne sur la tenue d'une séance et l'ordre du jour qui y sera débattu.

La secrétaire du Conseil  
*Nicole Pétermann*

## De la Municipalité

### Aménagement du territoire

En 2003, par un numéro spécial des 4 Coins du Mont, la Municipalité rappelait à la population montaine les trois vocations du plan directeur communal, activité, habitat, agriculture et l'informait sur les études en cours. Aujourd'hui, une grande étape du développement territorial est concrétisée par la mise à l'enquête publique de 11 plans de quartier inclus dans le périmètre du remaniement parcellaire, ainsi que l'avant-projet d'équipement des terrains à bâtir et agricoles. Ces deux enquêtes, coordonnées au sens de la

## Elections - Votations

L'Administration communale rappelle, à l'attention des électeurs et électrices, que le bureau de vote est régulièrement ouvert, lors de chaque scrutin, au collège du Mottier B, route de la Blécherette, selon l'horaire suivant :

**Le dimanche de 10 h 30 à 11 h 30**

#### Pour le vote par correspondance :

1. Vous affranchissez l'enveloppe et la postez de manière à ce qu'elle arrive à l'administration communale le vendredi avant les élections, à 12 h 30 au plus tard.
2. Vous passez n'importe quand, mais avant le dimanche des élections à 11 h 30 au plus tard, la glissez dans la boîte aux lettres de l'administration communale qui se trouve près de l'entrée du poste de Police du bâtiment communal.
3. Vous passez à l'administration communale du lundi au vendredi précédant les élections, de 08 h 00 à 11 h 30 ou de 13 h 30 à 16 h pour la déposer dans l'urne à votre disposition.

loi, sont ouvertes du 23 janvier au 23 février 2006, sous la forme d'une exposition, sur la galerie du Service technique, bâtiment administratif de Crétaleson.

## De nos Institutions

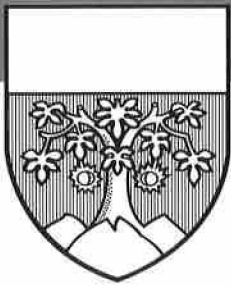
### Paroisse du Mont

Pour commencer cette nouvelle année 2006 voilà un texte plein d'espérance tiré de « Voix Ferventes » :

*Ouvre en moi un espace de lumière  
chassant mes ténèbres  
Ouvre en moi un espace de courage  
chassant ma crainte  
Ouvre en moi un espace d'espérance  
chassant mon désespoir  
Ouvre en moi un espace de paix  
chassant mon trouble  
Ouvre en moi un espace de joie  
chassant ma peine  
Ouvre en moi un espace de force  
chassant ma faiblesse  
Ouvre en moi un espace de sagesse  
chassant mon désordre  
intérieur  
Ouvre en moi un espace de pardon  
chassant mes péchés  
Ouvre en moi un espace de tendresse  
chassant ma dureté  
Ouvre en moi un espace d'amour  
chassant ma haine  
Ouvre en moi un espace pour Toi  
chassant mon moi  
Seigneur, ouvre tout cela en moi,  
Seigneur.*

Pour la Paroisse  
*Chantal Hoegger-Romy*



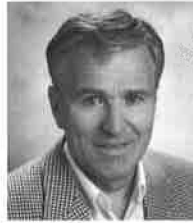


# Commune du Mont-sur-Lausanne

## Présentation des candidats à l'élection de la Municipalité pour la législature 2006-2011



1.  
**GUXE André**  
agriculteur  
**municipal**  
rte du Jorat 86



2.  
**SUEUR Jean-Pierre**  
resp. imm. Swisscom  
**municipal**  
ch. du Saux 11



3.  
**NOVERRAZ Jean-Claude**  
maître TM  
**municipal**  
ch. de l'Esplanade 24



4.  
**ODIER Michel**  
ingénieur civil  
**municipal**  
ch. de Bellevue 17



5.  
**GROSCLAUDE Daniel**  
ingénieur dipl. EPFZ  
**syndic**  
ch. des Pâquis 12



6.  
**CHABLOZ Bernard**  
maître professionnel  
**municipal**  
ch. Doucy 2



7.  
**RAVERA Renata**  
empl. de commerce  
**cons. communale**  
ch. du Verger 23



8.  
**FRILOUD Christian**  
secrétaire municipal  
ch. de la Valleyre 44



9.  
**AMAUDRUZ Michel**  
ingénieur agronome  
**conseiller communal**  
rte du Jorat 54



10.  
**WIRTHLIN Jean**  
directeur régional  
**conseiller communal**  
ch. du Saux 19



11.  
**WEILL-LEVY Anne**  
juriste  
**députée**  
ch. de la Valleyre 42



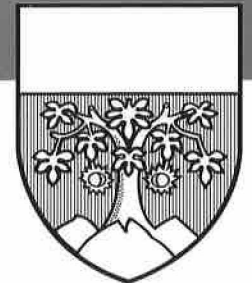
12.  
**ALLAZ Stéphane**  
paysagiste  
**conseiller communal**  
ch. des Montenailles 78



La présentation des candidats à la Municipalité pour la législature 2006-2011 sera diffusée sur TVRL

# Commune du Mont-sur-Lausanne

## Présentation des candidats à l'élection du Conseil communal pour la législature 2006-2011



1.  
**RAUSCHERT Michel**  
maître menuisier  
**conseiller communal**  
rte de Lausanne 50



2.  
**CHAMOT Antoine**  
responsable de projets  
**conseiller communal**  
ch. des Montenailles 54



2.  
**SPANHAUER Yves**  
mécanicien  
**conseiller communal**  
rte de Vernand 29



4.  
**BESSON Daniel**  
informaticien  
**conseiller communal**  
ch. des Montenailles 74



5.  
**CHABLOZ André**  
garagiste  
**conseiller communal**  
rte du Jorat 70



6.  
**AMAUDRUZ Michel**  
ingénieur agronome  
**conseiller communal**  
rte du Jorat 54





7.  
**BELET Alfred**  
spécialiste télécom  
**conseiller communal**  
ch. de Longeraie 37



8.  
**JOERG Jean-Daniel**  
comptable  
**conseiller communal**  
rte de Lausanne 4



9.  
**ISELY Jacques**  
commerçant  
**conseiller communal**  
ch. de Jorattez 1



10.  
**ZIMMER Catherine**  
laborantine  
**cons. communale**  
ch. de la Valleyre 4



11.  
**KNECHT Christian**  
ingénieur civil EPFL  
**conseiller communal**  
ch. du Grand-Pré 13



12.  
**PETERMANN Jean-Marc**  
inst. électricien dipl.  
**conseiller communal**  
ch. de Chantemerle 16



13.  
**WIRTHLIN Jean**  
directeur régional  
**conseiller communal**  
ch. du Saux 19



14.  
**THUILLARD Pierre-François**  
spécialiste télécom  
**conseiller communal**  
ch. du Bois de l'Hôpital 5



15.  
**CORBAZ Christophe**  
agriculteur-maraîcher  
**conseiller communal**  
ch. de Longeraie 50



16.  
**CHABLOZ Alain**  
agriculteur  
**conseiller communal**  
ch. du Chalet 17



17.  
**MOJON Gérard Expert**  
fiduciaire dipl.  
**conseiller communal**  
ch. de la Valleyre 33



18.  
**ANSERMOT Roger**  
comptable  
**conseiller communal**  
ch. de Pernessy 19



19.  
**ROULIN Monica**  
secrétaire  
**cons. communale**  
ch. de Haute-Brise 16



20.  
**HOCHSTRASSER Geneviève**  
Assistante médicale  
**cons. communale**  
rte Blécherette 24



21.  
**VAUCHER Philippe**  
directeur  
**conseiller communal**  
ch. de la Farandole 11A



22.  
**WYSS SCHELKER Ursula**  
assistante de direction  
**cons. communale**  
ch. du Milieu 12



23.  
**KNUS Eric**  
retraité  
**conseiller communal**  
ch. du Chêne 9



24.  
**HAYWARD Philippe**  
conseiller technique  
**conseiller communal**  
ch. de la Valleyre 38



25.  
**VON WARTBURG Rodolphe**  
entrepreneur  
**conseiller communal**  
ch. de Longeraie 3



26.  
**SCHMALZ André**  
régisseur  
**conseiller communal**  
ch. de la Dépale 10



27.  
**RAVESSOUD Michel**  
médecin  
**conseiller communal**  
ch. de Praz-Longet 40



28.  
**MAGNIN Marie-José**  
responsable CMS  
**cons. communale**  
ch. de Pernessy 39



29.  
**MULLER André**  
agriculteur  
**conseiller communal**  
rte de Manlout 113



30.  
**PASSARD Marianne**  
enseignante  
**cons. communale**  
rte de la Blécherette 3



31.  
**MARCHAND Jacques**  
gendarme  
**conseiller communal**  
ch. du Saux 5



32.  
**MENETREY Eric**  
maraîcher  
**conseiller communal**  
ch. de la Viane 105



33.  
**WUTHRICH Christophe**  
mécanicien autos  
**conseiller communal**  
ch. de la Viane 105



34.  
**BOULENAZ**  
**Jean-Claude**  
médecin-dentiste  
**conseiller communal**  
rte du Grand-Mont 15



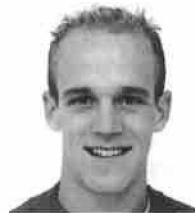
35.  
**PILLER René**  
inspecteur de police  
**conseiller communal**  
ch. de l'Esplanade 14



36.  
**GRIN Martial**  
retraité  
**conseiller communal**  
ch. de l'Esplanade 34



37.  
**VUILLIOMENET**  
**Jean-Michel**  
technicien  
**conseiller communal**  
ch. Champ-des-Pierres 32



38.  
**LAEDERMANN**  
**Jean-Luc**  
menuisier-charpentier  
**conseiller communal**  
rte des Martinès 78C



39.  
**ALLAZ Stéphane**  
paysagiste  
**conseiller communal**  
ch. des Montenailles 78



40.  
**RAVERA Renata**  
empl. de commerce  
**cons. communale**  
ch. du Verger 23



41.  
**BORIN Valentin**  
directeur adm. & fin.  
**conseiller communal**  
ch. du Saux 49



42.  
**AMIGUET**  
**Jean-Claude**  
horticulteur  
**conseiller communal**  
ch. de l'Esplanade 20



43.  
**CHARDONNENS**  
**Michel**  
employé de banque  
**conseiller communal**  
rte de Sauvabelin 18



44.  
**DORTHE Philippe**  
chef d'entreprise  
**conseiller communal**  
ch. des Neuf-Fontaines 8



45.  
**CORBAZ-SCHWARZ**  
**Elisabeth**  
secr.-comptable  
**cons. communale**  
pl. du Petit-Mont 2



46.  
**CEVEY Alexandre**  
technicien télécom  
**conseiller communal**  
rte de Sauvabelin 16



47.  
**PINTO José**  
chef de service  
**conseiller communal**  
ch. du Saux 35



48.  
**GALLUS Léopold**  
commercial  
**conseiller communal**  
rte de la Clochette 55



49.  
**DOBJANSCHI**  
**Alexandre**  
économiste  
**conseiller communal**  
ch. de l'Esplanade 6



50.  
**FRILOUD Christian**  
secrétaire municipale  
ch. de la Valleyre 44



51.  
**PRATS ALVAREZ**  
**Viviane**  
sociologue  
ch. des Montenailles 9



52.  
**CURCHOD Pierre**  
Boursier communal  
ch. des Echelettes 6



53.  
**PAROLINI-SUTTER**  
**Eliane**  
enseignante  
ch. du Mottier 15



54.  
**LAEDERMANN**  
**Jérôme**  
agriculteur  
rte de Penau 72



55.  
**TADDEI Robert**  
commerçant  
ch. de Pernessy 27



56.  
**BREWSTER Adriana**  
femme au foyer  
ch. de la Marjolatte 51



57.  
**AMAUDRUZ Silvia**  
enseignante en  
économie familiale  
ch. de Jorattez 12



58.  
**BUFFIN DE CHOSAL**  
**Yves**  
vendeur  
ch. Champ-des-Pierres 28



59.  
**ARENDESE Randolph**  
psychologue, coach  
ch. de la Farandole 9



60.  
**MENETREY Eric**  
**Alfred**  
télématicien  
ch. de Jorattez 10



61.  
**DAETWYLER Thomas**  
enseignant gymnase  
rte du Jorat 33



62.  
**DEVAUD Stéphane**  
administrateur  
rte de Lausanne 60A



63.  
**CORBAZ Guy**  
ingénieur  
ch. du Châtaignier 2



64.  
**MENETREY Christian**  
menuisier  
ch. de la Roche 23



65.  
**WEBER Olivier**  
mécanicien machines  
rte de Coppoz 5



66.  
**MULLER Jean-Pierre**  
mécanicien  
rte de Penau 29



67.  
**BAUD Karin**  
empl. de commerce  
ch. du Châtaignier 20



68.  
**ABT Jean-Pascal**  
paysagiste  
ch. de la Perrause 3



69.  
**ZAMBON Anna-Rita**  
éducatrice spécialisé  
ch. des Pâquis 6



70.  
**ROULET Catherine**  
coordinatrice ass.  
consommateurs  
**députée**  
ch. du Mottier 44



71.  
**CHRISTINAT Pierre-Alain**  
directeur financier  
rte de Lausanne 51



72.  
**CAPT Edmond**  
expert comptable  
ch. des Montenailles 30



73.  
**BAUER-LASSERRE Christiane**  
enseignante spécialisée  
ch. de la Croix 20



74.  
**ZIMMERMANN Anne**  
employée de commerce  
ch. du Tessin 16B



75.  
**WÜTHRICH Michel**  
conseiller en assurances  
rte de Penau 41



76.  
**AGUET Marcel**  
conseiller financier  
rte des Martines 55



77.  
**BUTTET Carol**  
employée de commerce  
rte des Martines 7



78.  
**WEILL-LEVY Anne**  
juriste  
**députée**  
ch. de la Valleyre 42



79.  
**RODUIT Christophe**  
chef d'entreprise  
ch. de l'Esplanade 28



80.  
**MOTTIER Cédric**  
employé de banque  
ch. du Saux 45



81.  
**SCIBOZ Thierry**  
économiste bancaire  
ch. du Saux 37

**VENEZ TOUS VOTER LE DIMANCHE 12 MARS 2006**  
**de 10h30 à 11h30**



# Notre Jubilaire

## 90 ans

M. Edmond Grangier est né le 22 novembre 1915 à Bulle, canton de Fribourg, au sein d'une famille catholique, comprenant, outre ses parents, 6 autres frères et sœurs.

Après sa scolarité obligatoire, il a suivi avec succès le collège secondaire dans sa ville natale. Au terme de cette formation, il a été engagé en qualité d'apprenti mécanicien sur voitures. Il convient de signaler que, non seulement aucun salaire, même minime n'était versé par le patron, mais qu'au départ, pour être agréé comme apprenti, les parents devaient, préalablement, s'acquitter d'une somme coquette pour l'époque.

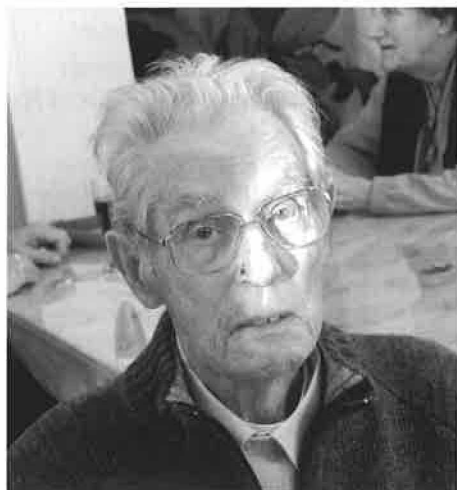
Au terme de son apprentissage, M. Grangier a trouvé un travail dans le garage Mettraux à Montreux. Logé à la pension Genetti, il fait la connaissance de Marguerite SOMA, qui deviendra son épouse le 20 janvier 1940. De cette union, naît le 12 juin 1943, leur fils Jean-Claude.

Cette année-là, la famille s'installe à Lausanne, Edmond Grangier ayant été engagé dans le nouveau garage Red Star ouvert par le fils Mettraux à l'avenue de Mont-Repos. C'est là que M. Grangier est rapidement promu chef d'atelier, détenteur de la maîtrise fédérale en mécanique sur autos. Il exercera cette responsabilité pendant plus de 40 ans. Vers la fin de l'année 1959, le couple Grangier acquiert une modeste maison à Bellevaux, ch. des Maisons familiales 31.

C'est à cet endroit que M. Grangier peut s'adonner, en dehors de sa profession, à son hobby favori: le bricolage et l'entretien de la maison.

C'est avec tristesse que M. Grangier perd son épouse Rita (Marguerite) le 10 juillet 1997.

Atteint dans sa santé et sa mobilité, M. Grangier décide vers fin 2002 de rejoindre l'EMS La Paix du Soir, au Mont-sur-Lausanne.



Edmond Grangier

Photo: C. Froid

En présence des autorités communales du Mont, de la Direction de l'EMS, des autres pensionnaires, et bien sûr de membres de sa famille, M. Edmond Grangier a fêté son 90<sup>e</sup> anniversaire le 22 novembre 2005.

Son fils Jean-Claude

## Au service de la population



### L'APE du Mont et environs

« Réussir l'éducation des enfants sans punition ni récompense », tel est le thème de la conférence à laquelle nous vous invitons. Elle se tiendra le **mardi 4 avril 2006** à la grande Salle du Mont dès 20h30 et sera donnée par Mme Ariane Rossat, enseignante et médiatrice scolaire.

Cette présentation suivra notre **Assemblée Générale** qui débutera à 19h30; nous nous présenterons, ainsi que notre travail de l'année écoulée, nous parlerons de nos projets pour 2006-2007 et serons à l'écoute de vos souhaits et propositions. Alors, venez nombreux!

Entrée libre, collation offerte après la conférence.

Pour le comité  
Anne Zimmermann

## Le conseil du vétérinaire

### Le vieillissement

Les changements dus à l'âge sont d'abord subtils et les signes extérieurs rarement perceptibles au début. Petit à petit, les articulations s'ankylosent, la peau perd de son élasticité et de sa souplesse, les poils deviennent moins brillants et plus fins.

De nombreuses transformations liées au vieillissement peuvent être compensées par une nutrition appropriée dès l'âge adulte. Un nombre significatif de chats et de chiens d'âge mûr (dès 7 ans) ont davantage de graisse corporelle et moins de masse musculaire que des animaux plus jeunes. La limitation des graisses et l'apport de L-carnitine aide à maintenir un poids adéquat et préserver la musculature.

Des protéines de haute qualité et des acides gras essentiels bien dosés permettent à la peau de garder son élasticité et aux poils leur brillant.

Les cellules immunitaires vitales sont endommagées par la formation de radicaux libres. Ces derniers sont neutralisés par les antioxydants tels que la vitamine E, réduisant ainsi leur effet néfaste pour maintenir une réponse immunitaire forte. Les affections articulaires (arthrose) atteignent la grosse majorité des chiens et des chats, parfois dès l'âge de 5-6 ans. Les constituants normaux de la formation du cartilage sont la glucosamine et le sulfate de chondroïtine. Un apport préventif de ces substances renforce l'élasticité et la résistance du cartilage.

Enfin, la préservation d'une bonne santé buccale ralentira l'apparition de maladies parodontales, telles que gencives enflammées, dents déchaussées ou accumulation de tartre.

Dr L. Walter

## De nos Sociétés



### Echo des Bois

C'est avec plaisir que l'**Echo des Bois** vous annonce ses soirées des **24 et 25 mars 2006**, à la grande salle du Petit-Mont.

En première partie, nous vous présenterons un florilège de chansons françaises et de langues différentes, sous la direction d'Olivier Hartmann.

En deuxième partie, vous découvrirez: « **Ce soir, j'ai rendez-vous!** », par Natacha Simon, comique qui a participé à la Revue de Servion. Le texte est de Bertrand Jayet, directeur du Théâtre de la Maison de Cugy, metteur en scène et comédien.

Nous nous réjouissons de vous accueillir et de vivre ces soirées en votre compagnie.

Commission pub  
Marianne Vaucher



### FSG Le Mont

Soirées des 2 et 3 décembre 2005

Cette année, notre société se devait de trouver un thème digne des éditions précédentes, soit nouveau, attractif, et porteur au niveau du public et des monteuses. Ce fut le cas puisque Laetitia Besson nous suggéra la Bande dessinée, thème jamais encore exploité par notre société.



Photo: Archives de la Société

**Les Charly d'un soir**

C'est donc au début de l'été que la commission de soirée se mit au travail, toujours formée de Doumé Barby, Malou Besson, Isabelle Rochat, Pascal Graf, François Barrat et Sébastien Graf en renfort pour la réalisation du décor, avec la même énergie et envie de réaliser un spectacle de qualité fait de surprises et de nouveautés.

Dès que les moniteurs eurent choisi leur thème, restait à trouver le fil rouge et les liaisons entre les productions, la commission opta pour une approche innovatrice, à savoir une table à dessin branchée en direct sur un livre via un projecteur et animée par la main experte de notre monitrice et dessinatrice Aurélie Brégeon, qui se fit un réel plaisir de dessiner en direct les thèmes des groupes tout au long du spectacle.

Comme lors des éditions précédentes, monitrices et moniteurs se firent une joie de trouver la touche et le petit plus qui ferait vivre au mieux la production de son groupe tant par le choix des exercices de la musique ou des costumes parfois confectionnés avec amour, aidés pour la circonstance par les Paysannes Vaudoises, venues prêter mains fortes pour la deuxième année consécutive.

Le choix de La BD a vraiment offert un large éventail, en passant de Yakari avec les Enfantsines en ouverture, suivi des Jeunesse filles 7-10 ans sur le thème bondissant des Marsupilamis, pour poursuivre avec nos touchants petits Nabuchodinosaires des Parents-Enfants; Titeuf nous ramena à une époque plus contemporaine avec la jeunesse garçons, suivi des Petzi qui nous firent à nouveau vraiment redécouvrir notre enfance par la voie de la Gym Hommes avec des costumes du plus bel effet, pour terminer, juste avant l'entracte, par un numéro des actifs en Lucky Luke des plus remuant suivi comme le veut la tradition de son fidèle compagnon Jolly Jumper et des Daltons bien sûr, manquait juste Rantanplan pour compléter le tableau.

L'entracte permet à tous de reprendre ses esprits et de poursuivre avec les Agrès filles et garçons réunis dans Batman et Catwoman, associés pour l'occasion en voltige aux anneaux et exercices au sol. La fée Clochette nous dispensa d'une petite touche de fraîcheur dans le monde féérique de Peter Pan avec la Jeunesse filles 11-15 ans, suivie des Grands JG en Franky Snow plus fun que jamais. Les juniors actives nous transportèrent quelques années en arrière avec la seyante Betty Boop

qui n'a pas pris une ride durant toutes ces années, la féminine nous plongea ensuite dans le monde mystique de Yoko Tsuno, puis ce fut au tour des moniteurs de nous faire tourner la tête avec l'insaisissable Charly apparaissant et disparaissant comme par enchantement tout au long du spectacle pour réapparaître, au final, sous la forme de notre président Daniel Besson qui se fit un plaisir de remercier le public venu en nombre et notre Commune pour les efforts consentis à notre égard et le soutien qu'elle apporte à notre société et à toute notre jeunesse. Trois moniteurs furent également cités et remerciés cette année, Laurence Rueff, Vincent Odier et Pauline Borin pour avoir suivi avec brio un cours J + S d'une semaine.

La manifestation s'est terminée de façon très conviviale à la grande salle par une soirée dansante.

Nous nous réjouissons déjà de préparer l'édition 2006 en espérant qu'elle soit aussi riche que celle de 2005 et nous vous donnons d'ores et déjà rendez-vous à la fin de cette année lors de notre prochain spectacle.

**Le président technique**  
F. Barrat



## Société de Développement

### 1946-2006

Il en faudrait des pages pour raconter toutes les festivités mises sur pied par la Société de Développement aux 4 coins de la Commune, en 60 années d'existence ! C'est surtout à partir du début des années soixante-dix et sous l'impulsion de M. Jean Meylan du Petit-Mont que la Société se structure et organise régulièrement des manifestations. Voici quelques récits sortis de la mémoire des anciens présidents :

#### • Jean Amiguet

Président dans les années 1970

... «Après l'assemblée générale, le Comité et moi-même avons défini les buts que nous voulions obtenir :

- Trouver de nouvelles manifestations ou activités qui intéressent les Montaines et les Montains.
- Essayer de promouvoir une plus grande intégration entre les habitants du Mont (déjà à cette époque, le besoin se faisait sentir).
- Développer l'artisanat, les échanges culturels, les produits de notre Commune et mieux faire connaître les diverses parties du Mont.
- Lors de nos manifestations, se souvenir que la partie financière n'est pas le premier de nos critères, la SDM n'a pas de but lucratif.



Photo: Archives de la Société

**Jeunesse filles 7-10 ans « La fée Clochette »**



Quelques activités que nous avons organisées :

– les marchés aux géraniums qui laissent de bons souvenirs aux membres du Comité d'alors, dans le cadre du Marché de mai. Le but était de mieux décorer le village avec un concours à la clé. La course aux œufs avec la Société des Maîtres bouchers, le lundi de Pâques, ainsi que de nombreuses expositions ».

#### • Raymond Annen

Président de 1977 à 1982

... «Ayant été appelé à la présidence de la Société de Développement, j'ai eu à cœur avec le soutien du Comité, de dynamiser cette société qui développait alors peu d'activités, autres que l'encaissement des cotisations. En 1979, le Comité organisait la Fête de mai avec la participation des Sociétés locales, c'est ainsi que naît la fête au village sur la place du Petit-Mont. Cette première édition stimulait nos sens aux plaisirs du terroir, avec la boucherie d'un porc et la fabrication de charcuterie sur place, une alléchante soupe aux pois, la vente de fleurs et l'incontournable tombola. L'année suivante, une grande cantine avait été montée sur la place. Le thème se déclinait sous un air musical et italien, en accueillant le président de toutes les fanfares du Val d'Aoste, le Député du Parlement italien accompagné par l'Harmonie de Chambave, ainsi qu'un groupe de majorettes. Malgré la pluie incessante, l'ambiance était des plus chaleureuse. Cette fête contribuait à l'ouverture et au dialogue fraternel entre les anciens et les nouveaux habitants du Mont. Je suis heureux de sa pérennité ».

#### • Philippe Chappuis

Président de 1982 à 1985

En 1984, le Comité de la SDM déjà très actif, organisait chaque année un marché folklorique, la Fête au village tous les 2 ans, la marche à travers Le Mont. M. Le Syndic Philippe Rauschert nous accompagnait et donnait des explications aux divers endroits visités par les marcheurs. Participation à la course aux œufs des garçons bouchers et organisation du 1<sup>er</sup> août. Plusieurs conférences et démonstrations avaient lieu pendant l'hiver : sur la dégustation des vins, les arrangements floraux, la présentation de plats de hors-d'œuvre et les films de M. Samuel Monachon. Chaque année, un prix était décerné à une personne méritante de la Commune. En tant qu'ancien président, je souhaite à cette Société mes meilleurs vœux pour l'avenir ».

#### • Pierre-André Jan

Président de 1985 à 1992

... «Il est 2 heures 30 ce matin du 2 août au Châtaignier. Les danseurs se font de plus en plus lascifs et moi, je m'inquiète pour la journée qui vient. C'est la première fois que la SDM offrira des saucissons cuits à la braise, avec l'idée de profiter du feu du 1<sup>er</sup> août. Bien des questions se posent : combien y aura-t-il de personnes ? Combien de temps pour que les saucissons ne soient ni carbonisés ni trop crus ?, etc., etc. Je décide d'aller me coucher mais vais encore jeter un coup d'œil sur le feu. Catastrophe ! Plat !!! Il ne reste rien, ou presque, que quelques fumées indécises, quelques rougeoiements épars dans un petit tas de cendres, sur un sol noir. Il est 7 heures, ce même matin au Châtaignier. Je suis tout seul à me demander où et comment faire cuire des saucissons pour nourrir les 200 personnes attendues. Des solutions les plus absurdes me passent par la tête : abattre un sapin, sacrifier une partie de la cantine en bois, piller un ou deux stères de bois dans la forêt...

– T'as un problème (je rêve ou j'entends des voix ?). Je me retourne et vois Jean-Jacques Belet avec un sourire fendu jusqu'aux oreilles. C'est comme ça que j'ai appris qu'il y avait à quelques mètres de moi, un énorme tas de bois, sous le toit de la petite salle, stocké là depuis des années. Conclusion, quand vous mangerez les délicieux saucissons de la SDM, pensez aux affres de son président de l'époque, tout de même heureux, parce que ça fait environ 20 ans que ça dure ».

#### • Edouard Debétaz

Président de 1992 à 2001

...Trois événements me sont particulièrement restés en mémoire :

– La première St-Nicolas, qui fut certainement la plus glaciale puisque même l'hélicoptère que nous

avons réservé pour l'occasion, ne pu décoller. Tout le monde avait eu très froid ce jour-là, sauf le président qui s'aperçut, juste à temps que nous n'avions pas de four pour cuire les pains d'épices des enfants. Encore merci à M. Reymond pour sa disponibilité.

– Le premier concert où nous devions bien être 19 personnes (j'exagère à peine), en comptant les organisateurs et les artistes. Merci à Christiane Ruffieux pour son dévouement et les bonnes choses qu'elle nous préparait pour l'après-concert.

– Les cinquante ans de la SDM et l'idée de reconstruire un clocher sur le Collège du Petit-Mont. Ce fut une idée du Comité et plus précisément de Claire-Lise Chenevard. Les bonnes idées ont ceci de particulier qu'elles mettent tout de suite tout le monde d'accord. Bien sûr, sans la bienveillance et le soutien de la Municipalité d'alors, nous n'aurions pu aller jusqu'au bout de l'idée. Même notre Syndic du moment, M. Jean-Pierre Carroz avait déclaré lors de son allocution d'inauguration : « C'est la première fois que l'on fait un cadeau à la



Construction du clocher sur le Collège du Petit-Mont, à l'occasion du 50<sup>e</sup> anniversaire de la SDM



Le Comité 2006 de la Société de Développement

Commune». Quels beaux moments et quels beaux Comités, que je remercie encore pour leurs soutiens et leur amitié. Un clin d'œil tout spécial au président actuel, Stéphane Allaz, qui me fit l'honneur de sa confiance et de son amitié pendant 7 ans. Longue vie à la Société de Développement du Mont.

### Voici notre programme pour cette année 2006

- **Samedi 11 mars**  
Concert à l'église, 20h30
- **Vendredi 31 mars**  
Spectacle d'humour, Frédéric Recrosio à la grande salle du Petit-Mont, 20h30
- **Samedi 1er avril**  
Spectacle d'humour, Cuche et Barbezat, à la grande salle du Petit-Mont, suivi d'un bal
- **Samedi 13 mai**  
Fête de mai au Petit-Mont
- **Mardi 1er août**  
Fête Nationale au Châtaignier
- **Mercredi 2 août**  
Torrée au Châtaignier
- **Dimanche 8 octobre**  
Rand'au Mont
- **Novembre**  
Marché des artistes et artisans du Mont
- **Samedi 2 décembre**  
Fête de la St-Nicolas au Grand-Mont

Durant la semaine du 27 au 31 mars 2006, entre 11h00 et 12h00, sera diffusée sur les ondes de la Radio Suisse Romande, l'Emission « Les Dicodeurs ». Cette émission sera enregistrée dans un Restaurant du Mont, avec comme invitée, Mlle Lauriane Gilliéron, Miss Suisse 2005.

Nous espérons sincèrement vous accueillir nombreux dans ces moments de rencontres qui agrémentent notre quotidien.

Stéphane Allaz



Pour son 60<sup>e</sup> anniversaire, la société de développement du Mont-sur-Lausanne, vous invite à deux soirées éclats de rire !

Vendredi 31 mars 2006 - à 20h30

**Frédéric Recrosio**

Entrée Fr. 30.-

Samedi 1er avril 2006 - à 20h30

**Cuche et Barbezat**

Entrée Fr. 40.-

Cantine - repas chauds - les deux soirs !

Samedi soir : bal avec l'orchestre « Week-end »

**Venez nombreuses et nombreux !**

Les spectacles auront lieu à la Grande Salle du Petit-Mont !

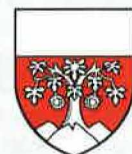
Frédéric Recrosio - Entrée Fr. 30.- / Cuche et Barbezat - Entrée Fr. 40.-

Prix spécial pour les deux spectacles : Fr. 65.-

Pré-vente : [info@sdlemont.ch](mailto:info@sdlemont.ch)

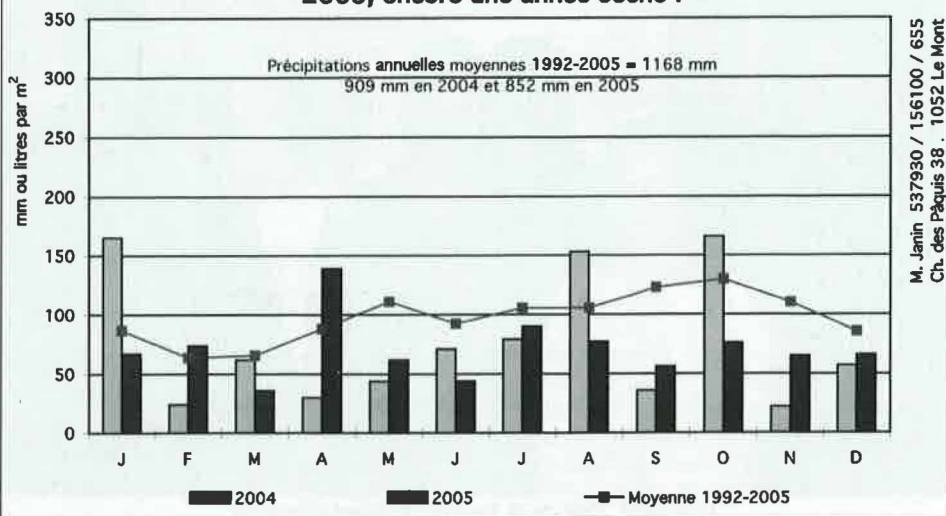
ou

Dès le 1er mars, billetterie auprès de la Banque **RAIFFEISEN** au Mont.



SOCIÉTÉ DE DÉVELOPPEMENT 1052 LE MONT

### Précipitations mensuelles sur un Coin du Mont 2005, encore une année sèche !



### Prochains journaux

#### Parutions Articles

Fin mars	5 mars
Fin mai	5 mai
Fin juillet	5 juillet
Fin septembre	5 septembre
Fin novembre	5 novembre

Merci de respecter le délai.

#### Rédaction

Greffe municipal  
Route de Lausanne 16  
1052 Le Mont-sur-Lausanne  
Tél. 021 651 91 91  
Fax 021 651 91 92  
Mail [greffe@lemontsurlausanne.ch](mailto:greffe@lemontsurlausanne.ch)