

EDITO

Jean-Pierre Sueur
Syndic

Le site du Châtaignier

En vie d'une simple balade, d'un pique-nique en famille, de grillades, de fêtes, d'athlétisme, de course à pied, d'une partie de tennis ou d'un match de foot entre amis? Le site du Châtaignier est certainement l'endroit idéal. Il offre un magnifique espace de 14 hectares, dédié à la détente, aux loisirs et aux sports, le tout dans un esprit populaire et convivial.

Le lieu est ouvert à tous. Ses infrastructures lui permettent d'accueillir de multiples manifestations dans un cadre préservé du bruit et dans un environnement naturel exceptionnel surplombant l'agglomération et le lac.

Cependant, cet endroit qui a vu se dérouler de nombreuses manifestations tout au long des dernières décennies, voit ses installations devenir vétustes et obsolètes et ne plus répondre suffisamment aux besoins de la vie actuelle et à l'évolution démographique de notre Commune. Face à ce constat, les autorités communales ont décidé de définir un avenir pour ce site, en adéquation avec la demande sociale actuelle et future, afin de satisfaire et d'anticiper au mieux les besoins des différents utilisateurs.

Pour apporter des réponses coordonnées et cohérentes à ces divers questionnements, une commission a été désignée par le Conseil communal en 2013. Cette dernière, après plusieurs séances, a proposé un concept d'évolution et de gestion du site qui permettra, sur le long terme, de décider des mesures les plus adéquates à prendre, allant dans le sens du projet souhaité, à la fois commun et partagé.

Ce concept a fait émerger les attentes et les souhaits des usagers de définir les enjeux majeurs de l'évolution, de déterminer les objectifs de développement et les moyens à mettre en œuvre.

L'analyse de ces diverses données par la Municipalité et les services communaux a permis d'établir un document comportant les règles locales d'aménagement, « le Schéma directeur du Châtaignier » qui donne une image spatiale répertoriant les bâtiments et les terrains de sport actuels et futurs.

Ce Schéma directeur est un outil de planification qui a pour vocation de donner les orientations stratégiques de manière prospective, afin de définir l'articulation de la réalisation des principaux objectifs sur le long terme, en fonction des besoins reconnus et de l'état des finances communales. Il permet ainsi de définir des priorités dans la réalisation des objectifs et de donner une visibilité sur nos ambitions.

L'inscription d'un projet dans le Schéma directeur ne garantit pas la réalisation de l'ouvrage associé. En effet, la terminologie ne recouvre que celle de l'intention, ce qui implique la notion de faisabilité qui est une des étapes intermédiaires entre la réalisation du Schéma directeur et le commencement du projet.

L'aménagement (début des travaux en 2018) d'un terrain de football synthétique et la création d'un terrain multisport pour tous les temps sont les premiers éléments issus des réflexions de la Commission et de la Municipalité. ■

aux 4
coins
du

MONT

Périodique officiel
de la Commune du
Mont-sur-Lausanne

N° 183
avril 2018



Photographie : Stéphane Allaz



Le Jeunesse du Mont se prépare au printemps.

Edito	1
Affaires communales	2
Paroisses	5
Solidarité montaine	5
La vie montaine	6
Souvenirs anciens et récents	9
L'œil, l'ouïe et le palais	10
Les métiers au Mont	12
Sports	17
Agenda	20

Reflets du Conseil communal

Lors de cette première séance de l'année, le Conseil communal a élu et assermenté sa nouvelle huissière, M^{me} Josefa Paillette, sa nouvelle secrétaire, M^{me} Nathalie Penso et a assermenté un nouveau conseiller communal, M. Sébastien Gallus, pour occuper le siège UDC devenu vacant suite à la démission de M. Samy Sari Savas pour fin 2017.

Des infrastructures et aménagements communaux étaient également à l'ordre du jour, d'une part la place de sport du Châtaignier avec l'aménagement d'un terrain de football en gazon synthétique et la création d'un terrain multisport devisés à Fr. 4 100 000.- ainsi que la construction d'une annexe pour le matériel Fr. 300 000.-. Le Conseil a accepté ce projet, objet du premier préavis de l'année, pour une enveloppe totale de Fr. 4 400 000.-. Les coûts sont liés principalement aux travaux de drainage et de préparation de deux plate-forme, ainsi qu'aux matériaux choisis, d'une qualité répondant aux exigences de jeu ainsi qu'aux impératifs engendrés par les contraintes météorologiques liés à l'altitude du site. La régularité du tassement du sol sera particulièrement surveillée avant la pose du terrain synthétique. Le Conseil a également exigé l'élaboration d'un règlement d'utilisation garantissant l'équité dans la mise à disposition des équipements. Il a regretté le clôturage, indispensable pour retenir les ballons et l'accès limité des installations. A ce sujet, la Municipalité a assuré que les associations, écoles et groupements constitués pourraient disposer des lieux. Les contraintes de l'accès totalement libre sont notamment dues aux risques de déprédations.

Les aménagements extérieurs de l'administration communale de Crétaison ont également fait l'objet d'un préavis. Il est question d'aménager des places de parc équipées pour accueillir des véhicules électriques ainsi que de réaménager les accès, notamment pour les services de secours.

Le projet a été accepté pour un budget de Fr. 292 000.-. A également été mis au vote, lors de ce Conseil, l'établissement d'un registre des intérêts des conseillers, postulat déposé par le Mont Citoyen à l'instar de certaines communes, notamment Lausanne. Ce registre répertorie les participations et intérêts des membres du Conseil en vue d'éviter de potentiels conflits d'intérêts. Après en avoir débattu, il a été retenu que la tenue d'un

tel registre ne se justifiait pas dans la mesure où aucune obligation et contrôle n'en étaient les garants. Pour une commune de la taille du Mont-sur-Lausanne, le processus de récusation prévu et les règles de bonne foi ont été estimés suffisants à l'issue du vote.

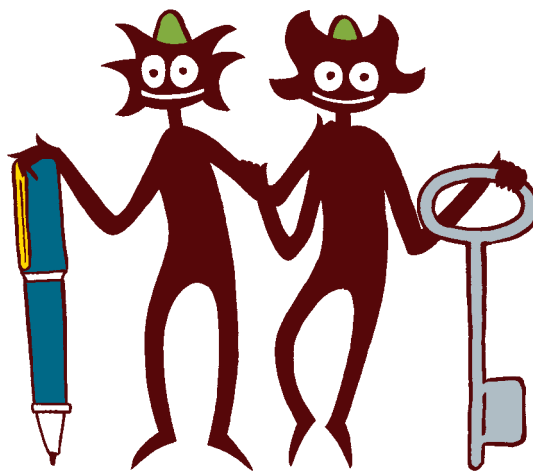
M. Michel Amaudruz, municipal, informe l'assemblée de la participation de la Commune à l'association JUTAVAQ «Jorat une terre à vivre au quotidien» dont le but est d'étudier l'opportunité de créer un parc naturel périurbain sur le territoire du Jorat. Comme les conseils communaux devront se prononcer vers fin 2019, il invite les conseillers à quatre soirées participatives sur le sujet pour qu'ils puissent se forger une opinion.

Une communication concernant le dépliant «Déchets» parvenu aux citoyens avec du retard, est faite par la Municipalité. Ce document est à présent mis à jour et distribué. Il est également à disposition sur internet. Il n'y a aucun changement dans l'organisation depuis l'année passée.

Une dernière communication municipale informe le Conseil du rejet par le Tribunal fédéral de tous les recours encore pendant concernant le syndicat des améliorations foncières et les plans de quartiers de ce périmètre.

Nathalie Penso

Secrétaire du Conseil communal ad interim



Annonce d'emplois communaux

Afin d'assurer l'accueil et la supervision des enfants au réfectoire scolaire du Mottier C, la Municipalité met au concours les postes suivants :

- un(e) responsable du réfectoire scolaire
- deux collaborateurs (-trices) au réfectoire scolaire

Activités : de 11h30 à 14h, les lundis, mardis, jeudis et vendredis durant les périodes scolaires.

Le/la responsable sera, en outre, en charge de la partie administrative et organisationnelle du réfectoire.

Détails : www.lemontsurlausanne.ch
(Liens utiles / emplois)

Offres à
Administration communale
Service des ressources humaines
Route de Lausanne 16

Du nouveau au Bureau du Conseil communal

Comme on peut le lire ci-dessus, le Conseil communal a élu sa nouvelle secrétaire et sa nouvelle huissière lors de sa séance du 26 février dernier.

Après avoir occupé le poste d'huissière, puis de secrétaire *ad interim* durant quelques semaines à fin 2017, M^{me} Nathalie Penso s'est portée candidate au poste de secrétaire à la grande satisfaction du Bureau du Conseil. Au bénéfice d'une large expérience professionnelle et de formations dans des domaines variés, tels le management, l'action sociale et la formation d'adultes notamment, M^{me} Penso fait également

preuve d'un grand intérêt pour la vie politique communale. Ses compétences pratiques ainsi que son entregent, dans le cadre de ce poste clé qu'est celui de secrétaire du Conseil, apporteront au Conseil communal le soutien dont il a besoin pour son bon fonctionnement.

Quant à la fonction d'huissière, c'est M^{me} Josefa Paillette qui l'occupe dès à présent. Egalement au bénéfice d'un parcours professionnel varié, M^{me} Paillette souhaitait utiliser une partie de son temps libre pour s'impliquer davantage dans la collectivité. Elle s'est donc portée candidate à la fonc-

tion d'huissière. Elle aura pour tâches principales d'assurer les questions d'intendance dans le cadre des travaux du Bureau et du Conseil communal.

Toutes deux domiciliées au Mont-sur-Lausanne, M^{mes} Penso et Paillette se réjouissent ainsi, de par leurs activités respectives, d'œuvrer au bon fonctionnement de nos institutions pour le bien de la collectivité.

Le Conseil communal et la Municipalité les remercient de leur engagement et leur souhaitent plein succès et beaucoup de plaisir au contact des élus de la Commune.



Déplacez-vous autrement !

Le 22 septembre, on fêtera la semaine de la mobilité au Mont.

Objectif: sensibiliser les citoyens à la mobilité durable, c'est-à-dire promouvoir les transports publics, la marche, le vélo ou encore le covoiturage.

Notre Commune organise une manifestation qui accueillera diverses animations, démonstrations et activités.

Réservez la date !

Service de l'urbanisme et du développement durable

Premier salon des métiers au Mont

La Commune du Mont-sur-Lausanne, en collaboration avec la Société industrielle et commerciale du Nord lausannois (SICNL) et le Conseil d'Établissement du Mont-sur-Lausanne, a organisé le Mont'apprentissage le mercredi 28 février 2018 à l'aula du Collège du Mottier.

Cet événement, véritable salon des métiers et bourse aux places d'apprentissage et de stages à l'échelle de la Commune, s'est déroulé toute la matinée et les classes des élèves de 10^e et 11^e années s'y sont rendues avec leurs enseignants.

Le Mont'apprentissage représente une opportunité unique pour les futurs apprentis, les entreprises et les institutions formatrices locales de se rencontrer, de discuter des différents métiers et d'envisager un engagement ou un stage.

Nous avons organisé cet événement pour les raisons suivantes:

- le souhait de valoriser la formation professionnelle, la culture des métiers ainsi que le tissu des entreprises et institutions formatrices qui transmettent leur savoir-faire;
- la volonté de contribuer à relier les jeunes et les entreprises. En effet, nous constatons une montée symétrique des exigences posées par les uns et les autres: d'une part, les générations Y et Z recherchent des entreprises avec une hiérarchie plus souple où les consignes peuvent être discutées; les jeunes recherchent aussi aujourd'hui un épanouissement personnel au sein de l'entreprise et ne s'y engagent plus de manière « définitive »; d'autre part, du côté des employeurs, la fin des Trente Glorieuses a été marquée par une montée des exigences de compétences, de flexibilité tout

en n'offrant plus de garantie d'emploi à vie. Ces exigences doivent toutefois se rejoindre dans une nouvelle compréhension mutuelle à laquelle notre événement souhaite contribuer.

Vous l'aurez compris, de manière sous-jacente, cet événement a aussi pour but de valoriser le travail et le sens de l'effort chez les jeunes. Il souhaite également réhabiliter le sens du long terme chez les employeurs par l'investissement dans la transmission, la formation et l'accompagnement bienveillant.

Pour cette première édition, nous sommes heureux d'annoncer que plus d'une vingtaine d'entreprises et d'institutions formatrices ont répondu du présent à notre appel. C'est donc sous ces très bons auspices que nous souhaitons développer une nouvelle fidélité et un lien renouvelé entre les jeunes de la Commune cherchant une place d'apprentissage et les entreprises et institutions formatrices.

Philippe Somsy



L'EPS fait sa radio

Préparer, réaliser et diffuser réellement sur le net ou en DAB+ une émission radio en classe... c'est possible. Les écoles du Mont-sur-Lausanne participent durant toute cette année scolaire au projet Radiobus.

Durant la semaine du 30 avril au 4 mai 2018, des émissions seront réalisées en direct par les élèves à partir du Radiobus qui prendra place dans la cour du Mottier.

Les émissions seront diffusées à la fois sur la bande FM (90.3), en DAB+ et sur internet via le site radiobus.fm.

Jeudi 3 mai, de 15h30 à 17h30, les habitants du Mont sont invités à venir suivre une émission en direct, visiter le studio et se désaltérer.

La radio de l'école du Mont-sur-Lausanne « Joker Radio » est déjà active grâce à un « radiobox » installé en permanence dans nos locaux et qui permet de diffuser des émissions sur les ondes aux plages horaires suivantes: le jeudi à 11h30, le vendredi à 17h30 et le dimanche à 13h30.

Les émissions peuvent être écoutées en tout temps sur le site www.radiobus.fm/podcast/joker-radio

Raul Vega, doyen, répondant informatique, Personne ressource médias, images, technologies

Requalification du Mont-Centre: démarrage participatif

Les ateliers participatifs de définition des enjeux liés au secteur du Mont-Centre ont eu lieu sur deux soirs, les 20 et 21 mars 2018.

Ces soirées ont permis de compléter le cahier des charges en intégrant les besoins de la population et des acteurs concernés.

Un document de restitution de cette démarche participative sera prochainement disponible sur le site internet de la Commune.

Le cahier des charges sera transmis aux équipes sélectionnées fin mai afin qu'elles puissent commencer leurs études début juin.

Les Montains seront à nouveau sollicités lors d'un deuxième atelier participatif qui devrait se dérouler à la fin du mois d'octobre 2018. Les informations (inscription et déroulement de l'atelier) seront communiquées le moment venu.

Antonio Turiel

EPS

www.epslemont.ch
raul.vega@epslemont.ch
021 316 86 00

La Clochette entame sa mue

De mémoire de syndic, jamais salle du Conseil communal n'avait été aussi remplie. La présentation du nouveau plan de quartier de la Clochette, organisée le mercredi 24 janvier, a drainé du monde, pour la plupart habitant dans les environs.

Car le quartier «La Clochette» va évoluer. Le terrain abritant aujourd'hui la scierie Menétréy et appartenant aux familles Menétréy et Ruchet va changer d'affectation et sera dévolu à l'habitat et à l'activité. Finis donc, le ronronnement des scies, l'odeur du bois coupé et ce petit creuset industriel implanté sur les rives de la Valleyre, au croisement des routes de la Clochette, de Penau et du chemin de la Roche.

Le projet a été présenté par le bureau GEA Valotton et Chanard SA. Les enjeux sont multiples puisqu'il ne s'agit pas seulement de penser au bâti, mais également à l'espace environnant. Il fait partie du projet plus large d'agglomération Lausanne-Morges (PALM), qui vise à développer des sites de logements et d'activités dans un tissu déjà urbanisé, afin d'éviter l'étalement des habitations et l'accroissement des transports individuels.

L'accessibilité en transports publics, le respect du contexte local et l'intégration de l'environnement naturel et du paysage font notamment partie des conditions pour développer ces nouveaux sites.

Le terrain dévolu à ce nouveau quartier n'est pas, de prime abord, un des plus faciles à aménager, car des dangers naturels existent: chutes de pierres, glissements de terrain et inondations. Ceux-ci ont fait l'objet d'une étude approfondie. Le parc, ouvert au public, qui y sera aménagé, par exemple, aura la forme d'une cuvette pour drainer et canaliser l'eau. Des filets de protection empêcheront les chutes de pierre.

Concrètement, ce quartier comportera une dizaine de bâtiments dont la hauteur ne dépassera pas «un rez surmonté de quatre niveaux» pour ceux situés le long de la route, et «un rez plus deux niveaux» pour le bas du site en lisière de forêt. Ils pourront accueillir quelque 500 nouveaux habitants et 280 places de parc seront prévues.

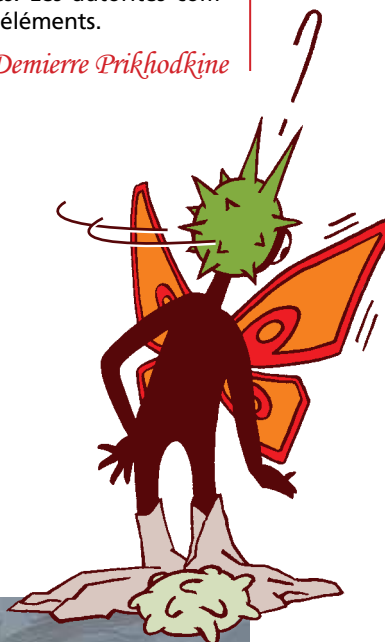
Le programme est mixte, mais fait la part belle au logement, à hauteur de 60% à 70%, le reste étant comptabilisé en emplois, c'est-à-dire des espaces pour des activités économiques (commerces ou autres).

Le chemin piétonnier qui s'enfonce dans la forêt sera intégré à l'ensemble avec un parc public et une place de jeux accessibles à tous. On comptera également une unité d'accueil de la petite enfance (UAPE), qui sera provisoirement installée sur l'actuel parking de la scierie dès la rentrée 2018, avant d'être déplacée au sein du quartier.

Enfin, la ligne de bus des tl numéro 22 sera prolongée, «en coordination avec l'arrivée des nouveaux habitants» et son terminus se situera au bas de la route de Penau.

Si le projet n'a pas suscité de vives discussions lors de la séance, ce sont, en revanche, les craintes d'une forte densification du trafic aux heures de pointe qui ont failli enflammer la salle. Plusieurs oppositions ont été déposées. Les autorités communales ont pris note de ces éléments.

Brigitte Demierre Prikhodkine



Périmètre du projet.





EGLISE
CATHOLIQUE
DANS LE CANTON

Horaire des messes

Les messes sont célébrées
les samedis à 17h30
et les dimanches à 10h30.

Les samedis, la paroisse se retrouve à:

- Cugy, les 14 et 28 avril (messe des familles), les 12 et 16 mai, les 9 et 23 juin.
- Froideville, le 5 mai et le 2 juin.
- Bellevaux, le 21 avril, le 19 mai, les 16 et 30 juin.

Les dimanches, la paroisse se retrouve à
Bellevaux à 10h30 (messe des familles
le 20 mai et le 10 juin).

Les dimanches 3 et 17 juin, une messe
sera célébrée à 10h30 à Cugy.

Et la messe de l'Ascension du jeudi
10 mai sera célébrée à 10h30 à Bellevaux.

Une paroisse active

Chacun a voix au chapitre...

Mardi 1^{er} mai, 20h, à la maison de paroisse, notre assemblée de printemps. Outre les comptes et le rapport du Conseil pour l'année passée, nous nous pencherons sur les aspects porteurs de la vie paroissiale, par exemple une élection au Conseil paroissial. Cette assemblée est publique. Pour pouvoir y voter, il faut être membre de la paroisse du Mont, c'est-à-dire être protestant et habiter la Commune du Mont ou être au bénéfice d'une dérogation (explication sur demande).

Passez nous dire bonjour...

Samedi 28 avril, la paroisse se réjouit de venir à nouveau à la rencontre des habitants du Grand-Mont, sous l'égide de Quartier+. L'après-midi, elle y sera, au milieu des immeubles. Pour les enfants: des activités, des jeux et des histoires autour des valeurs de la Bible. Les parents et les adultes, eux, converseront joyeusement autour d'une tasse de thé. Prochaine date: samedi 16 juin.

Nous venons volontiers vous voir...

La paroisse offre une visite à toute personne qui participe à la vie de la communauté ou qui habite la Commune du Mont, à domicile, à l'hôpital ou en maison de repos. Ainsi, chacun qui désire partager une peine, un souci ou qui souhaite vivre un moment de convivialité peut appeler le 021 653 72 39 (Guy et Denise Chautems) ou le 021 652 70 47 (Ruth Matthey). Chaque appel sera accueilli avec plaisir et sera suivi, selon les souhaits, d'un moment d'écoute et de partage en toute confidentialité.

Un groupe d'aînés bien sympa...

Vous avez besoin de vous sentir porté par des liens fraternels? Ça tombe bien, pour nos aînés, nous avons les « Amis des 4 Coins ».

Ces amis se retrouvent à la maison de paroisse, un jeudi après-midi par mois, à 14h15, de l'automne au printemps. Des passionnés présentent un sujet qui les passionne. Prochaine rencontre: jeudi 24 mai, avec l'apport de Christophe Leuthold (Monsieur Jardinier): « Envisageons la ville et le jardin en synergie ».

Enfin, la course annuelle de la paroisse est agendée au jeudi 21 juin. Personnes de contact: Jean-Louis et Viviane Leuthold, 021 653 57 46.

Alain Wirth, pasteur



Le Quartier+ au Grand-Mont.

Solidarité montaine

Café solidaire

Francesco Casabianca

079 451 10 02

francesco.casabianca@vd.prosenectute.ch

www.quartiers-solidaires.ch

www.facebook.com/ProSenectuteVaud

Un « Café solidaire » au Mont-sur-Lausanne

**PRO
SENECTUTE**

PLUS FORTS ENSEMBLE

Le jeudi de 9h30 à 11h30, il est destiné à permettre aux plus de 55 ans de se retrouver pour rencontrer d'autres habitants, partager un café, s'informer et échanger sur le projet « Quartiers solidaires du Mont ».

Ces rendez-vous ont lieu au rez-de-chaussée de la salle de paroisse qui est aimablement mise à disposition par la paroisse réformée (bien que cela ne fasse pas partie de ses activités propres).

Francesco Casabianca, animateur de proximité



aPé, belles activités pour les mois qui viennent

Durant la Fête de Mai du samedi 5 mai, l'aPé récolte à nouveau des jouets et habits en bon état pour les vendre à des prix abordables, dans la salle communale. Le règlement détaillé et la liste à compléter seront prochainement sur le site de l'aPé.

Organisation

- Dépose des articles sur place, vendredi 4 mai de 17h30 à 19h.
- Vente aux membres de l'aPé, samedi 5 mai de 9h à 10h.
- Vente publique, samedi 5 mai de 10h à 16h. Restitution des invendus, samedi 5 mai de 17h à 18h.

Le jeudi 5 juillet aura lieu le Cortège de l'été pour le cycle primaire (1P à 8P). Après le traditionnel cortège aux ballons, des jeux et

des châteaux gonflables seront proposés aux enfants au Châtaignier et la restauration sera assurée par les sociétés locales. Comme les années précédentes, pour des raisons d'organisation et pour permettre à chaque enfant de recevoir un ballon, l'inscription pour le cortège est obligatoire sur le site de l'aPé.

Programme:

- 16h45, distribution des ballons devant le temple du Mont,
- 17h, départ du cortège,
- 17h30, arrivée à la place du Châtaignier et lâcher des ballons,
- 17h45, ouverture des jeux,
- 20h30, fin de la fête et début des vacances.

Le Comité



Le Mont, Cugy et environs

www.aplemont.ch

Le Passeport vacances 2018

Le Passeport vacances propose à nouveau de multiples activités manuelles, sportives, culturelles et bien plus encore, à choisir dans la brochure mise à disposition lors de la vente.

Le Passeport « Traditionnel », pour les garçons et les filles scolarisés de la 5^e à la 11^e HarmoS (nés du 1^{er} juillet 2002 au 30 juin 2009), coûte Fr. 45.- pour deux semaines et Fr. 40.- pour les autres enfants d'une même famille. Il offre la participation à diverses activités, à trois entrées de cinéma, aux transports du réseau Mobilis ainsi que les entrées aux piscines et musées de la région lausannoise.

Le Passeport « Farniente », pour les 13 à 15 ans, offre les transports publics gratuits, trois entrées de cinéma, les entrées aux piscines et aux musées de la région lausannoise pour le prix de Fr. 25.-.

Les enfants peuvent choisir deux des semaines suivantes: du lundi 9 au dimanche 22 juillet ou du lundi 13 au dimanche 26 août.

L'offre cinéma, pour le « Traditionnel » et le « Farniente » donne droit à trois entrées gratuites l'après-midi avant 19h, du lundi au vendredi, dans les salles à Malley-Lumières, Pathé Flon et Pathé Galeries.

Vente des passeports

- du lundi 14 mai au vendredi 1^{er} juin, de 8h à 11h30, au secrétariat municipal, route de Lausanne 16.
- Prévoir une photo passeport.
- Paiement à l'inscription.
- Pas d'inscription par téléphone.



PASSEPORT VACANCES / RÉGION LAUSANNOISE

www.apvrl.ch

Nouvelles de l'association En Martines

L'association En Martines, qui s'est créée officiellement le 1^{er} mai dernier, compte actuellement 49 familles membres et 7 membres individuels, ce qui représente un peu plus de 150 personnes.

En octobre dernier, autour d'une soupe à la courge et d'activités pour les enfants, les membres de l'association se sont retrouvés au Collège des Martines dans une ambiance fumante et chaleureuse.



En février 2018, les Jeux Montlympiques ont permis aux petits, moyens et grands de s'affronter lors de disciplines d'hiver, comme le franchissement de crevasses, le saut à ski ou la bataille de boules de chaussettes. Les participants pouvaient reprendre des couleurs grâce à un vin chaud.

L'Association AEM est ouverte à tous les habitants du quartier. Son site internet est à votre disposition (actualités, statuts, formulaire d'adhésion, photos, etc.).

Elisabeth Nicollier, présidente AEM



www.enmartines.ch

Billet d' HUMEUR

Mon petit boulanger chéri

Je suis conformiste, mais me soigne. Bien oui, évidemment que je dois parfois m'amender parce qu'en plus d'être souvent persuadée de faire juste, je suis gonflée par mes fameuses certitudes.

Sommeille en moi la petite dirigeante bien-pensante, persuadée d'être dans son bon droit, même en enfreignant certaines règles, car si c'est pour un court instant, où est le mal, n'est-ce pas ?

Je me cache régulièrement derrière tous ces automobilistes qui font comme moi. Et on se parque tous, à n'importe quelle heure du jour, devant la boulangerie Pouly, celle-ci même qui se trouve être voisine de notre Coop. C'est tellement plus facile de se garer ainsi plutôt que de monter au parking supérieur. On ne dérange pas le temps d'une salade verte.

Aujourd'hui, je me suis donc, une fois de plus, autorisée à stopper ma voiture devant la boulangerie.

Et là, mon prestige a pris une formidable leçon.

Sortant de son commerce, une adorable femme vient tout en douceur m'informer, presque confuse, qu'à l'avenir elle devra relever les numéros de ma plaque d'immatriculation. Mais, me rassure-t-elle en se justifiant presque, aujourd'hui elle n'en fera rien !

Devant tant de gentillesse, je baisse immédiatement la garde.

J'apprends donc par M^{me} Emilia Bessa qu'elle a repris la gérance de la boulangerie depuis six mois, avec du nouveau personnel, et qu'elle a à cœur de faire plaisir à sa clientèle. En dehors de son accueil souriant, professionnel et chaleureux, cette gérante loue les trois places qui se trouvent, et oui, devant son commerce, ceci afin que nous puissions nous arrêter sans perdre de temps pour acheter et consommer chez elle.

Belle leçon d'élégance et, promis juré Emilia, on ne m'y reprendra plus.

Agathe Gumy

Le temps qu'il a fait

Lors de notre dernier bulletin météorologique, les tempêtes de janvier apportées par les courants d'ouest faisaient la une de notre rubrique. Février, quant à lui, aura été marqué par le vent du nord : bise décoiffante nous accompagnant dès le 20 avec, pour corollaire, des températures largement au-dessous de 0°C. Avec -12,5°C, la nuit du 27 février détient le record de « fraîcheur » et la journée du 25 peut se targuer de pointes à 58 km/h qui en ont fait la plus venteuse.

Si janvier 2018, avec une moyenne de 4,7°C, constitue un record de chaleur, février et sa moyenne de -0,2°C nous a rappelé que nous sommes encore bien en hiver. Les chutes de neige abondantes en montagne n'ont pas épargné la plaine et les cinq premiers jours de mars ont vu leur paysage recouvert d'une belle couche d'or blanc. Cet hiver 2018 restera d'ailleurs l'un des plus enneigés avec 17 jours de précipitations. Pour comparaison, seuls deux jours de précipitations ont daigné se manifester pour l'hiver 2017.

C'est une plante sèche que je désire maintenant vous présenter. Telle une gardienne des terrains en jachère, semblable aux personnages sculptés de Giacometti, la Cardère sauvage se dresse sur les bas-côtés de nos chemins de campagne. Appelée aussi le « Cabaret des oiseaux » ou « Baignoire de Vénus », cette plante vit deux ans. La première année, ses feuilles d'un vert profond s'étalent en étoiles sur le sol. Ce n'est que la seconde année qu'elle s'élanche à la verticale, souvent jusqu'à une hauteur de plus de deux mètres. Il faut attendre l'automne pour que la Cardère se dessèche.

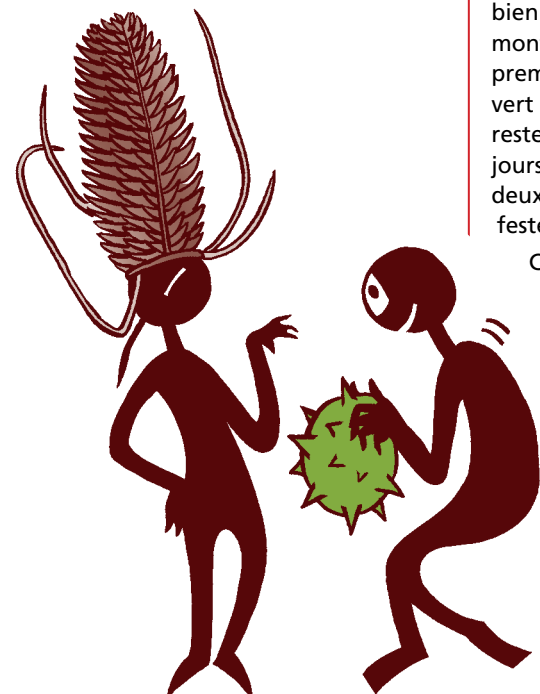
Puis, bien que morte, sèche et roussie, elle garde fière allure sur sa tige encore rigide.

Notez encore que sa racine entre dans de nombreuses préparations médicinales. Elle serait entre autres très efficace pour lutter contre la maladie de Lyme causée par la piqûre d'une tique.

Un jour de soleil pour quelques jours de pluie... mars nous gratifie de ses sautes d'humeur... Un pied au printemps pour un pied en hiver... Ou comme le dit ma grand-mère : mars le fou, mars n'a pas deux jours pareils !

Jean-Marie Piemontesi

Photographie : Jean-Marie Piemontesi



Lâcher de clowns à la Fête de Mai

La Fête de Mai se dessine et se prépare. Le comité de la Société de Développement du Mont (SDM) se réunit déjà pour vous concocter une fois de plus une belle journée festive. L'édition de 2018 s'est focalisée sur ceux qui cherchent à se faire remarquer par des pitreries et des drôleries... un peu comme certains d'entre nous: les clowns.

Tout au long de la journée, des spectacles seront offerts dans tous les coins de la Fête, animés par la SDM. Pour les enfants: maquillage, tours en poneys, noce à Thomas et d'autres jeux.

Comme chaque année, une septantaine de stands et d'exposants animeront cette édition clownesque et pleines de pitreries. Dans les stands artisanaux, vous pourrez trouver de belles choses à acheter, locales.

Ce grand marché villageois, artisanal et gastronomique, se repose beaucoup sur nos sociétés locales. Elles vont notamment et de surcroît préparer plein de bonnes choses à manger pour faire se taire les petites et les grandes faims.

Et la Fête de Mai du Mont, c'est aussi, d'abord diront certains, une ambiance. Une ambiance de fête et de rencontres. On y partage un peu tout: de bonnes babillées, une assiette, une bouteille, des amitiés, des émerveillements et des joies. Bref, plein de petits moments de bonheur qui contribuent à son succès jamais démenti.

Comme chaque année, une belle fête en perspective. Nous n'attendons plus que vous pour qu'elle soit encore plus belle cette année.

Alexandre Cevey
Président de la SDM

Pour celles et ceux qui désireraient tenir un stand lors de cette manifestation et qui ne sont pas encore dans le fichier d'adresses de notre responsable des stands, M^{me} Martina Mottier, ils peuvent encore faire une demande en adressant vite un e-mail à: info@sdlemont.ch. Elle reviendra vers vous dans les meilleurs délais.



Fête de Mai 2018

Samedi 5 mai
de 9h à 17h

Place du Petit-Mont.

Détails de la fête et photos
des Fêtes de Mai précédentes
www.sdlemont.ch

Des jeunes karatékas montains sur les podiums

Le karaté est un art martial millénaire originaire du Japon, ouvert à tout un chacun dès 7 ans, qui permet de se défendre efficacement, de maintenir et développer sa santé physique, tout en consolidant la confiance en soi et le développement de sa force mentale. Il est composé de deux volets: d'abord le *kata* (formes techniques), apprentissage d'enchaînements codifiés de techniques avancées permettant de simuler un combat avec un ou plusieurs adversaires. Ensuite, le *kumité* (combat), application des défenses, attaques, esquives et déplacements en contexte de combat.

Les jeunes karatékas montains, Alexis Corbaz, 15 ans (kumité), Layane Nour, 12 ans (kata) et son frère Camil, 10 ans (kumité et kata), s'illustrèrent depuis quelques années dans leur catégorie d'âge sur les tapis régionaux et nationaux. Au niveau vaudois, nos jeunes athlètes sont régulièrement sur les podiums. Ainsi, en 2017, Alexis a fini 2^e en kumité; Camil a fini 2^e en kata et en kumité; Layane a terminé 3^e en kata et 2^e en kumité.

A l'échelon suisse, les jeunes Montains commencent à pointer le bout du nez: Alexis, le plus expérimenté, a déjà récolté trois médailles de bronze dans les trois manches (Swiss Karate League) du championnat suisse de karaté en 2017; Camil, le plus jeune, a également fait fort pour sa 1^{re} participation à la *Swiss Karate League* de Sursee en mars 2018, en terminant 2^e en kata et 3^e en kumité.

Les jeunes Montains s'entraînent régulièrement à l'EKTS Vaud (Ecole vaudoise de karaté traditionnel et sportif), formant des athlètes pour le karaté de compétition figurant parmi les meilleurs au niveau vaudois et suisse en kata et en kumité.

L'EKTS Vaud, en étroite coopération avec le club du Budokan Lausanne, est à pied d'œuvre actuellement, car il a été désigné par la Fédération suisse de karaté pour recevoir pour la première fois à Lausanne une manche du championnat suisse de karaté (*Swiss Karate League*). Cette manifestation sportive, parrainée par la Municipalité de Lausanne, accueillera entre 800 et 1000 athlètes de toute la Suisse le week-end des 21 et 22 avril 2018. Les athlètes vaudois, dont nos jeunes Montains, auront à cœur de porter haut les couleurs de notre région lors de cette manche, qui se déroulera dans la capitale olympique.



N'hésitez pas à faire un cours d'essai de karaté et surtout à venir en famille soutenir nos athlètes régionaux les 21 et 22 avril prochains (Salle omnisports du Vieux-Moulin, Plaines-du-Loup 6, 1018 Lausanne)! On ne va pas boudier notre plaisir pour une fois que le karaté, sport olympique à Tokyo en 2020, débarque à Lausanne.

Akbar Nour

www.ekts.ch
www.karate-lausanne.com

Fête des voisins du Grand-Mont

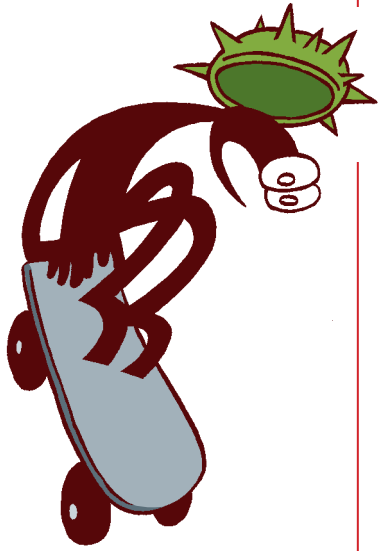
2 juin 2018 dès 14h
Entre l'école et la place
du Grand-Mont

Animations et activités
(pony, jeux divers...)

Route fermée à la circulation

Envie d'y participer activement?
comitegrandmont@gmail.com





Le skatepark du Mont-sur-Lausanne

Ils l'ont attendu neuf ans, les jeunes qui le désiraient tant.

En 1990, un sondage effectué auprès des 12-17 ans plaçait en deuxième position de leurs envies les plus chères la présence d'un skatepark au Mont.

En 1997, la question se pose enfin: où l'installer? Exit le Châtaignier, pourtant idéal, pour des raisons de sécurité. En effet, on releva que « les jeunes se rendant au parc y vont sur leurs patins. C'est au retour que se pose le problème de sécurité: tous ne sont pas des champions capables de dévaler les pentes des chemins des Falaises, des Neuf-Fontaines ou de la route du Jorat ».

La Commune se rabat alors sur la place dévolue au stationnement de l'armée (STPA du Grand-Mont).

En juin 1999, finalement, le skatepark voit le jour. On y trouve plusieurs modules: un

lanceur à deux plans inclinés (*wall*), une pyramide munie d'éléments de glisse de type *handrail* et *ledges* ainsi que des murets (*curb*) avec cornière métallique et des barres, une rampe moyenne (*halfpipe*) et un virage dans une courbe (*corner*).

Brigitte Demierre Prikhodkine

Photographie: BDP



Le skatepark, route de Cugy 28, « petit, mais cool à rider » selon un internaute.

Souvenirs anciens et récents

L'ancien hôtel-pension Villa Hortensia

Il fut un temps pas si lointain, où le Grand-Mont pouvait s'enorgueillir d'abriter un bel hôtel qui, sans rivaliser avec les palaces d'altitude des Alpes vaudoises, attirait lui aussi des touristes anglais. La carte postale qui illustre cet écrin de verdure a de quoi faire rêver avec son ébauche de parc à la française où flânaient des élégants.

Un premier bâtiment est attesté dès 1830, comprenant trois logements, deux caves voûtées (pour les légumes et le vin), un pressoir et un grenier. En 1839, l'édifice subit d'importantes transformations: on y dénombre, une remise, une écurie et son grenier à foin (fenil), une grange et une seconde écurie ainsi qu'une maison d'habitation avec deux caves, dont une est surmontée d'une terrasse. La forme de base du bâtiment a peu évolué jusqu'à nos jours.

Mais où se cache donc ce chic édifice? Presque méconnaissable, il a sérieusement perdu de sa superbe depuis les années 1990, enveloppé dans un carcan moderne qui a suffisamment dénaturé son aspect pour qu'il perde toute valeur architecturale.

Eh, bien, c'est la maison qui abrite depuis 1948 l'établissement médicosocial de La Paix du Soir (www.paixdusoir.ch), situé au chemin de Longeraie 5, qui était autrefois réservé aux femmes. Il est actuellement en travaux de réaménagement des intérieurs pour y créer des chambres individuelles.

C'est tout d'abord la famille Fleury qui tient l'hôtel jusqu'en 1896, puis François Schmid. L'hôtel semble cesser de fonctionner après la Première Guerre mondiale. De 1935 à 1940, le bâtiment abrite un internat de jeunes filles avec une école ménagère.

L'histoire aurait pu s'arrêter là si la Villa Hortensia n'avait pas accueilli, entre novembre 1945 et juin 1946, 35 rescapées des camps de concentration. Parmi elles, la résistante Charlotte Delbo, écrivaine, qui fut arrêtée, puis déportée à Auschwitz dans le « convoi du 24 janvier » 1943 (qui deviendra le titre d'un de ses ouvrages). Son travail d'écriture commence précisément durant son séjour au Mont. Une résistante toulousaine, Yvonne Curvale-Calvayrac, séjournera également au Mont, cette fois avec ses deux enfants, accueillis dans des familles vaudoises.

Brigitte Demierre Prikhodkine



Premier samedi de l'été, «En avant la musique!»



Kind & Kinky Zoo.

Le samedi 23 juin, Le Mont vivra sous le charme d'un événement festif et convivial qui se prolongera tard dans la nuit. Au programme, une double thématique musicale: *talents locaux* et *soirée blues-funk*.

Talents locaux débute en fin de matinée au temple avec *La Toccata* en ré mineur de Bach et un morceau d'Ennio Morricone tiré du film *The Mission*. Aux instruments: Catherine Imseng, organiste et pianiste, Rachel Waelti, saxophoniste et Frédéric Rod, percussionniste.

La journée se poursuivra dans la cour du Collège du Mottier où une scène sera spécialement installée pour l'occasion. Elle fera la part belle au groupe de jazz, qui réunit pour l'occasion des professeurs de l'école de musique du Mont, mais aussi à des enfants des écoles qui préparent une surprise musicale, au chanteur et poète *Dominique Scheder*, au brass band de l'Union Instrumentale ainsi qu'au chœur mixte *L'Echo des Bois*.

En fin d'après-midi, le *juke-box des fils du facteur* assurera, avec un grain de folie, la transition entre les deux thématiques. Dans un décor de juke-box géant, les spectateurs

pourront choisir eux-mêmes parmi les seize choix affichés la chanson qu'ils souhaitent entendre jouer par les musiciens.

Ensuite, la *soirée blues-funk* sera ouverte par le groupe *Boris Pilleri's Jammin'* dont le blues instinctif et balancé est déjà bien connu des scènes suisses et internationales. Il s'est illustré dans des premières parties de groupes prestigieux comme *Deep Purple*, *ZZ Top* ou *John Mayall's Bluesbreakers*. Suivront les musiciens du groupe *Kind & Kinky Zoo*: funk psychédélique avec projection sur le fond de scène. Ils ont déjà fait danser les spectateurs du Cully Jazz Festival ou du Caprices Festival de Crans-Montana et se sont produits à Berlin, Paris ou Madrid.

Au «village de la musique», installé dans la cour du Collège du Mottier, chacun pourra trouver une belle offre pour gourmands et assoiffés: un bar tenu par la Société de Jeunesse du Mont, un stand sucré organisé par les écoliers ainsi qu'une guinguette pour manger, à midi et le soir. Les sociétés locales seront évidemment, là aussi, de la partie.

Yvan von Arx

En avant la musique !

A 11h15 au temple.

Dès 12h et jusqu'à minuit dans la cour du Collège du Mottier (grande salle du Petit-Mont en cas de météo exécration).

Concerts gratuits

Programme complet et vidéo des groupes invités dans l'agenda du site www.lemontsurlausanne.ch



Concerts à l'église du Mont

Dimanche 22 avril 2018 à 17h

Duo von Burg Baghdassarian, violon & piano

« Haendel & ses disciples »

avec des sonates violon & piano caractérisées par la force de l'harmonie et de l'équilibre.

Dans sa musique, Haendel associe une sorte de grâce mozartienne et de rigueur beethovenienne.

Une belle soirée musicale riche en émotions!

Le concert sera suivi d'une verrée avec les musiciens.

Entrée libre, chapeau à la sortie (montant indicatif : Fr. 20.-)

Renseignements: Marinette Moser, 021 652 47 48



Archine d'espace

Le samedi 19 mai à 19h
à l'aula du Mottier
Durée: environ 1 heure
Entrée libre

Théâtre au Mont-sur-Lausanne

C'est à l'occasion de la fête annuelle de l'Echo des Bois en 2016 que les Montains ont découvert les acteurs Lisa Veyrier et Jérôme Chapuis, qui vivent au Mont. Ils jouaient le fil rouge de l'événement.

Le 19 mai prochain, la compagnie *Human Apologia*, qu'ils ont fondée en 2016, présentera sa première création, **Archine d'espace**, une pièce contemporaine inspirée du roman *Crime et châtiment* de Fiodor Dostoïevski.

L'action s'intéresse à un couple qui marche côte à côte, à la fois opposé, vice et vertu, et lié par une ineffable passion. La mise en scène très épurée offre une place importante au travail chorégraphique. La scénographie cherche à flouter la démarcation entre rêve et réalité.



Photographie: © Thomas Lambert



La Chorale de la Pontaise & l'Ensemble vocal féminin Lyrica

se réjouissent de vous retrouver
lors de leur prochain

**Concert à l'église du Mont
Le dimanche 10 juin à 17h**

Programme varié de musique
populaire suisse et russe.

Entrée libre, collecte à la sortie



Ecole de Musique du Mont-sur-Lausanne Concerts du printemps

Jeudi 17 mai à 20h à l'église du Mont

Ô Muse, quelle musique!

Œuvres de Mozart, Schubert et Piazzola
interprétées par

Baptiste Fabureau, violon, Domitille Jordan, violoncelle
Katérina Kabakli, piano

Dimanche 17 juin à 17h à l'aula du Collège du Mottier

Les aventures de Marguerite le petit mouton

Un conte musical interactif pour enfants dès 4 ans, qui fera voyager petits et grands dans un univers fantastique parsemé de péripéties aussi extravagantes qu'inattendues. A travers

ce concert alliant musique et narration, les spectateurs découvriront le répertoire classique pour piano à quatre mains de façon ludique, interactive et imagée.

Conté et interprété par

Ken Lila Ashanti, Arman Grigorian, Anaïs Hirschler et Stéphanie Thiodet

La recette des Paysannes vaudoises du Mont

Tiramisu au chèvre et asperges vertes

Pour 4 personnes

Ingrédients

- 250 g d'asperges vertes
- 1 dl de crème entière
- 1 blanc d'œuf
- 1 fromage frais
- 1 à 2 cs d'huile de colza pressée à froid
- 16 petits biscuits d'apéritifs
- Sel et poivre

Préparation

Laver et éplucher les asperges. Couper les tiges en petites rondelles.

Les cuire avec les pointes à la vapeur env. 5 min. Refroidir à l'eau glacée.

Prélever 4 cs de rondelles d'asperges, ajouter l'huile, saler et poivrer.

Conserver 4 têtes d'asperges pour la décoration.

Mixer le reste des asperges et l'ajouter au chèvre frais.

Battre la crème et le blanc d'œuf séparément, puis les ajouter à l'appareil délicatement. Remplir la poche à douille.

Émietter les biscuits. Montage des verrines par couches.

Terminer en décorant avec les pointes d'asperges coupées en deux et un peu de biscuits émiettés.

Servir à température ambiante.

Les Paysannes vaudoises



Olbis, le bon coup de pouce au bon moment

Vous vous êtes peut-être déjà demandé, en empruntant le chemin de Rionzi, ce que recouvrent les écriteaux «Olbis Les Ateliers» et le mystérieux panneau «La Perle rare». Fondation privée d'intérêt public, Olbis travaille à l'insertion et la réinsertion professionnelle. Plusieurs centaines de personnes y reçoivent un soutien chaque année, venues notamment du chômage ou de l'assurance invalidité (AI). Olbis aide les personnes ayant décroché du monde professionnel ou ne parvenant pas à s'y insérer, à trouver une place dans le monde de l'économie. Une dizaine de maîtres professionnels, assistés par une direction et une petite administration, encadrent les activités.

Des activités artisanales permettent aux bénéficiaires, si nécessaire, de retrouver sans stress un rythme, de retravailler en équipe, de se sentir fiers d'une réalisation. Les produits de ces activités, meubles, création sur verre, horticulture, pots, sont utiles à d'autres équipes d'Olbis ou vendus. Une deuxième étape en relation avec le métier de la personne et son parcours permet de mettre en place un projet professionnel. Les activités sont nombreuses, de la mécanique à la logistique, en passant par la vente des capsules de thé et de café Malongo, la menuiserie industrielle, la restauration ou le secrétariat. Dans une troisième étape, la personne en réinsertion passe à la réalisation de son projet: entraînement au travail, formation continue. Quelques apprentis bénéficient aussi d'une formation initiale. Les travaux et services sont achetés par des entreprises ou des particuliers: on peut, par exemple, s'adresser à Olbis pour des travaux de jardinage.

Des parcours contrastés

Stéphanie m'accueille avec une délicieuse tartelette au citron, confectionnée par le réfectoire des ateliers où elle travaille. Munie d'un CFC d'assistante en hôtellerie, elle a œuvré plusieurs années dans la restauration. Mais un sérieux problème de dos l'a empêchée de poursuivre et conduite à un licenciement. Jeune mère célibataire, elle a mal vécu cette situation: *J'ai toujours travaillé dur. Mais là, ce n'était plus possible. J'ai vécu beaucoup de douleur physique, de peurs, de révolte.* Elle a traversé avec inquiétude l'épreuve des expertises médicales, d'une première rencontre avec un conseiller AI. A son soulagement, on lui a proposé une reconversion professionnelle. Aujourd'hui âgée de 32 ans, elle effectue un stage d'aide-monitrice dans le réfectoire des ateliers et prépare les examens pour intégrer une école de maîtresse socio-professionnelle. Rayonnante, elle confie: *Ici, je me suis sentie écoutée et soutenue. Maintenant, je sais que c'est possible d'y arriver.*

Joé, lui, est âgé de 23 ans. Soutenu par l'AI en raison de difficultés scolaires, et malgré plusieurs années d'expérience professionnelle comme jardinier-paysagiste, il n'avait pas pu terminer son apprentissage. Son employeur l'a, en effet, licencié juste avant la fin de la première année, un gros souci pour un

apprenti, car retrouver un patron est alors très difficile et le droit au chômage n'est pas encore établi. Olbis lui permet de terminer sa formation. *Mon objectif, explique-t-il, c'est de décrocher mon CFC en 2019.* Il perfectionne sa pratique par des stages: à l'examen, il devra en une seule journée poser un dallage, un pavage, trois marches d'escalier, monter un mur et installer une canalisation.

Thomas et l'univers des perles

Une vitrine de l'atelier «La Perle rare» montre des créations possibles avec les 4000 produits vendus par la boutique, ouverte au public: tissages en petites perles, tours de cou Swarovski, attrape-rêves, marque-pages, bagues... Thomas, 39 ans, diplômé de l'École hôtelière avec une expérience professionnelle, s'occupe un peu de tout dans cet atelier: *A un moment donné, ça a dérapé: j'ai traversé un problème de dépendance, entre autres à l'alcool. C'est une maladie, j'ai souvent fini aux urgences. L'accompagnement dont il a bénéficié lui a permis de s'en sortir: Ça a pris du temps. Un changement s'est opéré en moi.* Lui qui ne connaissait rien aux perles en parle aujourd'hui avec un plaisir manifeste: *Nous organisons des cours de confection de bijoux pour les enfants et les adultes. C'est très créatif.* Il planifie actuellement une reformation professionnelle, avec l'envie de trouver du sens à son futur travail.

A noter qu'Olbis assiste les recherches d'emploi. Car, au contraire des entreprises habituelles, les ateliers atteignent leur but lorsque leurs ouvriers les quittent!

Annik Mahaim



Olbis Les Ateliers

Chemin du Rionzi 61

021 644 37 44

info@olbis-les-ateliers.ch

olbis-les-ateliers.ch

www.la-perle-rare.ch

Olbis en chiffres

En mars 2018, Olbis annonçait 41 ans d'expérience, 1564 entreprises partenaires, 21 ateliers en activité, 248 personnes actives au quotidien.

Trois sites sont actifs dans la Commune. Ceux de La Clochette et du Budron seront regroupés dès l'an prochain au Rionzi, dans un nouveau bâtiment en construction, qui comprendra des services utiles au quartier, dont une crèche, un tea-room et un restaurant.

Centre de formation professionnelle forestière

Comment devenir bûcheron, mais pas seulement...

Centre de formation professionnelle forestière

Chemin de Budron H8
021 316 26 63
www.formation-forestiere.ch

De nos jours, lorsque nous nous promenons dans la forêt, nous nous sentons généralement en sécurité. C'est possible dès lors qu'elle est entretenue par des personnes formées: nombreuses sont les formations qui conduisent aux différents métiers de la forêt dont nous ignorons souvent jusqu'à l'existence.

Notre territoire communal a le privilège d'accueillir le Centre de formation professionnelle forestière depuis 1978. Actif dans le domaine de la formation initiale (apprentissage avec CFC) et de la formation supérieure (brevet fédéral).

Sur le plan cantonal, cet établissement remplit à la fois les tâches d'une école professionnelle et celles d'un prestataire de cours interentreprises.

Ainsi, ce sont environ 120 apprentis de 15 à 20 ans qui fréquentent chaque année l'école en vue de leur CFC de forestier-bûcheron qui viendra couronner trois années, avec notamment une semaine passée dans les Alpes pour être sensibilisés aux spécificités de la foresterie de montagne.

forestiers de formation de Lyss et de Maienfeld et avec le département Formation professionnelle de ForêtSuisse basé à Soleure), à diverses formations accomplies en cours d'emploi: gardes-forestiers, contremaîtres forestiers, conducteurs de machines forestières et câbleurs forestiers.

Organe de la Direction générale de l'environnement et directement subordonné à l'inspection cantonale des forêts, il lui appartient aussi de garantir et d'assurer la formation continue des collaborateurs de ce secteur de l'Administration cantonale.

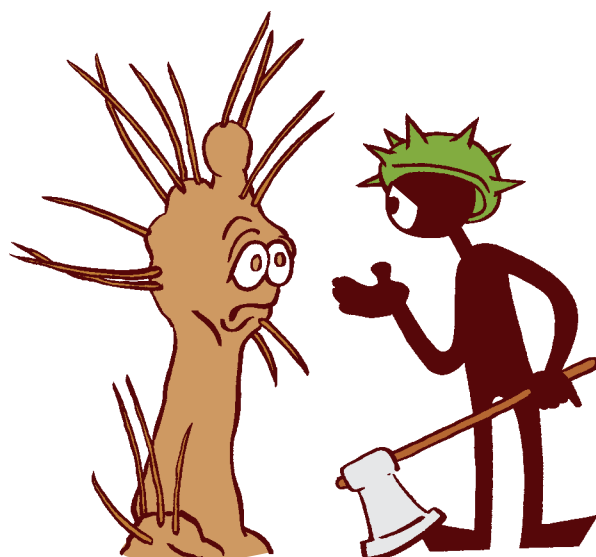
Avec les années et en suivant l'évolution des besoins de sécurité dans les activités professionnelles, le Centre propose des cours thématiques à une clientèle très hétérogène. Paysagistes, agents d'exploitation, sapeurs-pompiers, électriciens de réseau, charpentiers, cantonniers, etc. fréquentent régulièrement des cours proposés par le Centre et imposés par la SUVA.

C'est aussi une entreprise formatrice, puisque les 260 hectares de la forêt cantonale du Jorat sont rattachés au Centre (au titre de forêt d'école) et qu'une petite équipe d'exploitation est en charge de son entretien. Cette situation permet ainsi d'offrir régulièrement un contrat d'apprentissage de forestier-bûcheron à des jeunes de la région.

Roger Burri dirige le centre depuis 1993, après y être entré dix ans plus tôt. L'équipe pédagogique compte une petite quinzaine d'employés.

On y suit avec une grande attention le projet de futur parc naturel du Jorat, puisqu'il pourrait avoir un impact considérable sur l'activité du Centre, en réduisant le volume de bois à exploiter, mais aussi en créant de nouvelles synergies, en diversifiant les activités et en créant de nouvelles thématiques de formation (protection de la nature, etc.).

Le Centre célèbre cette année ses 40 ans et une manifestation sera organisée le 6 juillet à l'occasion de la remise des certificats de la volée d'apprentis 2015 - 2018.



Reconnu par la Division fédérale des forêts comme Centre romand de formation forestière, cet établissement participe activement, avec d'autres pôles de compétences (Centres

L'équipe pédagogique.

Sullivan Courault



Building Bridges

Des cours de conversation en anglais

Est-il important de savoir bien maîtriser une conversation en anglais? Pour Stephen Seymour, qui est d'origine anglaise et qui a séjourné dans plusieurs pays non anglophones, il est aujourd'hui primordial d'avoir un bon niveau de compréhension et de conversation en anglais.

Stephen Seymour propose des moments de discussion en anglais dans un cadre détendu.



Favoriser la communication. Cet entrepreneur polyglotte, aujourd'hui à la retraite, rappelle qu'une personne sur quatre, dans le monde,

parle anglais. De surcroît, 96% de la communication entre les gens de cultures différentes et qui ne sont pas de langue maternelle anglaise, se fait quand même en anglais! On voit bien l'intérêt d'être à l'aise dans cet exercice.

Découvrir la culture britannique tout en perfectionnant son anglais. Stephen donne des cours de conversation anglaise à son domicile, au Mont. Ces cours s'adressent à toute personne, quel que soit son niveau, qui désire progresser sur le plan de la conversation. Les cours sont adaptés à chaque situation, en individuel ou en groupe. Un effort important est porté sur la prononciation, l'intonation et l'échange.

Il travaille avec un livre de base, Globish, qui comprend 1500 mots utiles.

Une famille montaine. Avant de s'établir en Suisse et d'y développer son entreprise d'architecte-paysagiste, Stephen a voyagé et travaillé dans différents pays. Il a donc eu tout loisir de voir les difficultés rencontrées lorsqu'il faut se faire comprendre dans une langue étrangère.

Il habite le Mont depuis plus de 30 ans, avec son épouse. Ils y ont éduqué leurs deux filles. Elles y vivent toujours. Ils sont aussi grands-parents de trois petits-enfants.

Anna Chappuis

Tapis König: les tapis artisanaux

Voilà une année que les tapis König sont installés sur notre Commune. Pour terminer sa carrière, M. Alain König cherchait une surface de magasin plus petite. Il a trouvé ce local dans le quartier du Grand-Mont où chacun d'entre nous peut observer M^{me} Line Duboux qui s'affaire à la réparation et à la rénovation des tapis.

La troisième génération des tapis König sera la dernière, car il n'est pas simple, aujourd'hui, de travailler comme auparavant. Plus qu'un vendeur, M. Alain König est avant tout un fin



connaisseur de toute la filière du tapis. Alors, je ne vous parlerai pas dans ces quelques lignes des tapis fabriqués par des machines et qui sont vendus par les grandes enseignes, mais des tapis orientaux, confectionnés à la main par les artisans.

M. Alain König me conte qu'il a parcouru des régions du nomadisme qui s'étendent des Alpes à la Mongolie en passant par les Balkans, la Turquie, l'Afghanistan, le Pakistan et le Tibet.

Aller observer les peuples de ces pays permet de comprendre la fabrication même des tapis et de savoir que la laine est différente selon la race du mouton. Cette laine est travaillée: nettoyée, teintée avec des pigments naturels, puis filée. Quand la laine est prête, le tapis peut être conçu.

Chaque culture possède sa propre technique de fabrication. Le dessin, la couleur, la taille du tapis ont une signification particulière qui nous renseigne sur l'identité de la société. Dans ces pays, le tapis a avant tout une fonction utilitaire, mais également décorative.

Si vous avez besoin d'une réparation, d'une rénovation, d'un lavage ou même d'une expertise de tapis, c'est avec bienveillance que vous serez guidé en entrant dans l'atelier König.

Gaëlle Reversé

Cours de conversation en anglais

Stephen Seymour
Chemin de Bellevue 19
steve.seymour@bluewin.ch
021 652 01 67 / 076 368 01 67.

KönigTapis

Route du Grand-Mont 20
021 320 89 41
www.konig-tapis.ch
atelier@konig-tapis.ch
Ouvert du lundi au vendredi, de 9h à 17h

Picazur

En Budron GI
021 652 02 11

info@galerie-encadrement-picazur.ch
www.boutique-encadrement-picazur.ch
www.galerie-encadrement-picazur.ch

Ouvert
du lundi au vendredi de 8h à 20h
et samedi de 8h à 17h

Picazur, encadrement & plus

Rolf Serempus est arrivé à Morges vers l'âge de cinq ou six ans après une courte enfance en terres bâloises. Après avoir travaillé dans diverses sociétés, Rolf crée sa propre entreprise d'art « Au pinceau agile » à Vernier, dans le canton de Genève. Il peut alors exercer sa première passion : peindre jour et nuit.

C'est en 2003 qu'il découvre sa nouvelle vocation en reprenant une galerie d'art à Morges : la Galerie Picazur, qui est aussi une boutique d'encadrement. Avec son prédécesseur et associé, Rolf apprend alors comment il ne faut pas travailler dans cette nouvelle activité qu'est l'encadrement. Rapidement, il continue en solitaire et déménage à Nyon. Il garde le nom Picazur, trouvé par son prédécesseur, un Français d'origine picarde ayant grandi sur la Côte d'Azur.

Rolf arrive sur notre Commune, fin 2014, dans l'usine laissée libre par la société Cadres et Baguettes, partie à Romainmôtier. C'est un lieu de travail qu'il apprécie immédiatement : l'espace est bien plus grand qu'à Nyon et la luminosité y est parfaite pour ce type de travail.

Il peut maintenant mieux installer la dizaine de machines que requièrent ses activités.

Rolf Serempus a reçu à fin février une nouvelle machine, qui permet de diriger les opérations par ordinateur, rendant l'encadrement bien plus précis et permettant un gain de temps considérable, même si c'est souvent du sur-mesure pour les clients qui sont principalement des particuliers et des artistes, mais aussi des musées.

C'est surtout le bouche-à-oreille qui développe la clientèle dans ce métier et on parle de Rolf jusqu'en Suisse allemande. Nombreux sont aussi les clients encadreurs qui commandent des cadres coupés aux dimensions afin de n'avoir plus qu'à mettre l'œuvre

dedans... Actuellement, il estime que son volume de travail équivaut à deux ans et travaille de 6h à 22h.

Rolf Serempus est un perfectionniste qui vit son activité avec passion. Il n'encadre pas « bêtement » : les peintures ou photos encadrées sont principalement là pour décorer nos habitations et améliorer notre cadre de vie ou de travail. Les devises « le travail bien fait n'est possible que si l'on aime ce que l'on fait » et « choisis-toi un métier et tu n'auras jamais plus à travailler » lui conviennent très bien !



Parmi les prestations possibles figurent donc la restauration de cadres cassés, l'élaboration de nouveaux cadres, la restauration d'œuvres, des créations, les dorures à la feuille, les cadres personnalisés et la vente de tableaux originaux et de lithographies.

Rolf sera ravi de réaliser ce que vous souhaitez et de vous conseiller sur la meilleure solution qui permettra de « sublimer l'œuvre », qu'elle soit sur papier ou sur toile.

Sullivan Courault



SICNL

021 651 21 00
www.sicnl.ch
info@sicnl.ch

Société industrielle et commerciale du Nord lausannois

Les entreprises familiales

La SICNL poursuit son cycle de conférences semestriel. Notre manifestation de printemps aura lieu le 30 mai prochain et sera consacrée aux entreprises familiales.

Beaucoup de PME de notre région sont dirigées, parfois depuis plusieurs générations, par des membres d'une même famille. La gestion et la transmission de telles entreprises n'est pas simple. Gérer à la fois les relations familiales et l'entreprise elle-même constitue souvent un défi supplémentaire.

Un entrepreneur vaudois, M. Pierre Volet, charpentier/bâisseur à Saint-Légier, à la tête d'une PME de près de 200 collaborateurs, viendra présenter, avec l'énergie et le franc-parler qui le caractérisent, comment il a fait face à ces défis.

Un panel d'entrepreneurs familiaux de la région répondra ensuite à toutes les questions de l'auditoire.

Le Mont'apprentissage

La SICNL est fière d'avoir contribué au succès de la première édition du Mont'apprentissage, manifestation présentée en page 3 de ce journal. Plus de la moitié des entreprises y proposant des stages et des places d'apprentissage étaient issues de notre association.

Nous appelons régulièrement les gens de la région à penser et à consommer localement. En cohérence, la SICNL engage ses membres, autant que faire se peut, à offrir une chance aux jeunes de cette même région de s'y former et d'y développer leurs connaissances, leur énergie et leurs initiatives.

Les clients de nos entreprises apprécient le contact avec des gens qu'ils connaissent et qu'ils côtoient dans leurs activités locales et associatives. Cette proximité doit commencer dès l'apprentissage.

Merci à chacun de son engagement.

Pour la SICNL, Gérard Mojon, président

Pentogravo Sàrl

Pour votre boîte aux lettres, vos trophées mais encore plein d'autres choses...



C'est un certain M. Dufey qui, dans les années 1960, eut l'idée de mettre à contribution le pantographe de sa maison pour des gravures pour les autres. Puis, en 1992, Ami Chesaux, Montain engagé et bien connu de notre Commune, reprend l'affaire qu'il renomme «Pentogravo Ami Chesaux». Elle devient alors une petite société dans laquelle travaillent aussi ses filles. Il choisit d'installer les locaux au Mont, à son emplacement actuel, si proche de tout et bien pratique pour accéder à l'autoroute.

En 2004, l'entreprise est bien spécialisée dans la gravure industrielle et artisanale et M. Chesaux cède ses parts à trois associés, Marco Orlando, Jean-Claude Girod et Ricardo Iglesias. Ce dernier, pour la petite histoire, fut un défenseur de football venu d'Espagne et qui a bien aidé le Lausanne-Sport dans les années 1990 avant de choisir ce métier de reconversion. A la suite du décès de M. Girod, l'entreprise continue et se développe sous sa forme actuelle, sous le nom de «Pentogravo Sàrl» à partir de 2009.

Aujourd'hui, c'est une petite PME qui compte une bijoutière, quatre employés dans l'atelier et deux autres ainsi qu'un apprenti pour l'administration. L'esprit est très «famille», tout le monde se tutoie et les gérants font de leur mieux pour faciliter l'apprentissage. Malheureusement, la formation «gravure» étant dispensée seulement au Locle ou à La Chaux-de-Fonds, seule la partie administration accueille des apprentis.

Dans cette activité, il est important de renouveler les machines pour intégrer les dernières technologies. Depuis le premier pantographe, la gravure a bien changé, puisqu'il est désormais possible de graver par ordinateur. Pentogravo dispose de cinq machines pour assurer un service très rapide : 24 heures pour la gravure industrielle et artisanale, mais aussi pour vous confectionner et vendre trophées et médailles en étain. Ce qui compte dans ce domaine, et fait la réputation de l'entreprise, ce sont la rapidité, la qualité et le prix.

Les clients sont principalement les régies immobilières, mais aussi les hôpitaux et institutions publiques, en passant, bien sûr, par les bijouteries et les clubs sportifs. Pour eux, Pentogravo réalise des plaquettes de boîtes aux lettres, des portes palières, des interphones ou des panneaux d'ascenseurs, pose comprise, des plaques incendies et autres pictogrammes, des coupes, des gourmettes, des bagues, des portables, des stylos, etc.

On peut graver sur la quasi-totalité des matériaux. La partie «signalétique» est dominante, puisque les plaques de boîtes aux lettres sortent par milliers, et les employés se déplacent volontiers dans tout le canton de Vaud pour prendre les mesures et réaliser les poses: les tailles des portes palières ou d'ascenseurs ne sont pas du tout uniformisées.

Pentogravo vous offre la possibilité de passer commande pour vos plaquettes de boîtes aux lettres en ligne et la gravure correspondra exactement aux données que vous aurez fournies sur la formule à remplir que vous trouverez sur son site web.

Pentogravo vous permettra aussi d'accéder à la dernière nouveauté à la mode: personnaliser votre téléphone portable.

Pentogravo

Route du Jorat 5

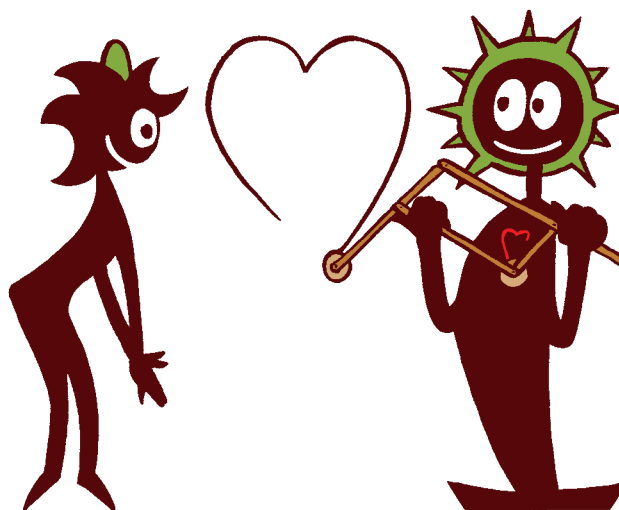
021 652 89 76

www.pentogravo.ch

info@pentogravo.ch

Ouvert du lundi au vendredi
de 7h30 à 12h et de 13h30 à 17h30

Sullivan Courault



Au service des Montaines
et des Montains

Salons de coiffure

- ◆ **Atmosp'Hair**
En Budron D 1
021 653 23 24
www.atmosp-haircoiffure.ch
- ◆ **Au P'tit Salon**
Route de Lausanne 60A
021 653 84 00
- ◆ **Jean-Marie**
Route du Grand-Mont 16
021 652 32 27
- ◆ **Longitude Coiffure**
Route de Lausanne 38
021 653 45 75
- ◆ **Piera Coiffure**
Route de Lausanne 14
Bâtiment de la Poste
021 652 37 11
- ◆ **Salon de coiffure FairStyle**
Récente ouverture
Chemin de Maillefer 143
078 727 63 33
A la même adresse
Esthétique et ongles
079 138 06 56

Amélie Parolini

Amélie Parolini, née en 1995, a grandi au Mont et pratique le sport à haut niveau depuis son plus jeune âge. Parallèlement, elle a su mener à bien ses études. Quelques-unes de ses qualités sont mises ici en exergue tout en soulignant les petites adaptations nécessaires pour maintenir cet équilibre qui allie sport et études...

Amélie est compétitive. Depuis toute jeune, elle est membre du Lausanne-Sports Athlétisme (www.ls-athletisme.ch), où elle pratique le saut en longueur, le sprint, le saut de haies et le 1000 mètres. Cette activité lui permet de maintenir son endurance et sa vitesse, mais aussi de pratiquer la compétition qui l'a aidée à développer petit à petit les compétences tactiques pour se mesurer aux autres adversaires.



Amélie a une passion. Elle s'est initiée aux deux disciplines que sont le ski de fond classique et le skating dès l'âge de 11 ans, où, dit-elle, « j'ai intégré le Ski-Club de Bex (www.scbex.ch) où règne une belle ambiance familiale. J'ai tout de suite aimé la sensation de glisse. Je me suis donc rapidement prise au jeu ». A 14 ans, elle intègre l'équipe suisse romande de ski de fond.

Amélie se distingue dans de nombreuses courses et championnats nationaux en ski de fond. Son palmarès vaut mieux que de longs discours :

- Championne romande (Inter-Région ouest), catégorie moins de 20 ans (M20) en 2014 et 2015.

- Marathon de l'Engadine: 35^e (overall femme) et 4^e (M20) en 2014.
- Championnats suisses Sprint Skating: 4^e place à Leysin en 2014 et 10^e place à Zweisimmen en 2016.
- Double championne suisse universitaire en skating en mars et en classique en avril 2017 lors de La Mara, aux Rasses et aux Mosses.

Amélie est engagée. Elle a suivi le gymnase sportif « Auguste-Piccard », à Pully. Le problème pour le ski de fond classique et le skating est l'éloignement géographique des pistes pour l'entraînement. Selon elle, l'idéal aurait été d'aller suivre l'école de sport à Brigue ou à Davos, pendant cinq ans. Elle sait pourtant garder ses objectifs: « Ce sont mes études que je mets en priorité » affirme-t-elle, sans sourciller.

Amélie est volontaire. Son baccalauréat en poche, elle part pour Davos, pour apprendre l'allemand et pour y pratiquer son sport favori à 100%. Elle s'inscrit au centre national de ski de fond. Elle s'y retrouve avec l'équipe suisse de Davos. Ainsi, elle peut enfin s'entraîner dans un cadre propice dans les mêmes conditions que les autres. Elle y travaille aussi comme professeur de ski alpin.

Amélie est courageuse. Inscrite à l'Institut des sciences du sport de l'Université de Lausanne, il lui devient de plus en plus difficile de participer aux compétitions sans manquer les cours. Elle change de philosophie et décide d'arrêter les compétitions nationales, car, dit-elle, « il n'y a plus que des pros qui font soit le gymnase sportif (à Brigue ou à Davos) ou ceux qui sont inscrits dans l'équipe nationale ».

Battante, elle participe toujours aux courses populaires. En 2017, après son bachelor, elle poursuit ses études en vue d'un master en physiologie de l'exercice. Elle me confie qu'elle « désire se former comme professeur de sport au gymnase pour y enseigner le sport en option complémentaire ». Pour Amélie, l'avenir semble bien tracé. Nous félicitons Amélie pour ce parcours exemplaire et lui souhaitons plein de succès pour la suite.

Anna Chappuis

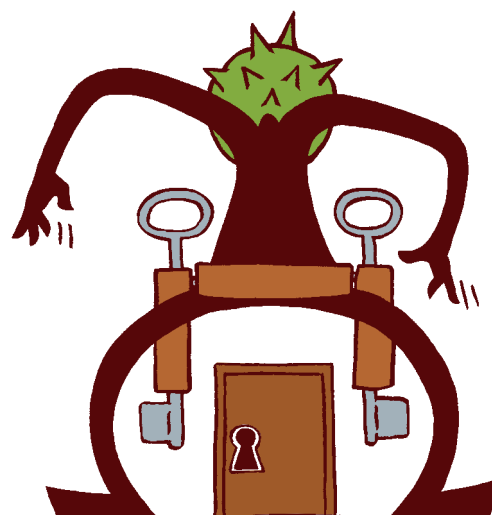
WANTED

La **Société de Tir du Châtaignier Le Mont-Cugy** recherche une personne de confiance pour l'ouverture et la fermeture des installations lors de ses séances de tir.

Les activités durent de mars à juin et de fin août à début octobre.

Nous prions les personnes intéressées d'appeler au
079 330 33 67
ou au 079 607 99 27.

www.stc-lemont.ch/contact



Football Club Le Mont-sur-Lausanne 75 ans d'engagement pour la jeunesse

Le plus souvent, on ne voit d'un club de foot que les comptes-rendus médiatiques, quand il y en a. Parfois, ici et là, le président du club ou le capitaine de la 1^{re} équipe ou le plus souvent encore aussi, l'entraîneur. On regarde attendri des gamins qui s'amuse en rêvant de devenir le Ronaldo ou le Messi local, régional, cantonal ou national. Des plus grands qui poursuivent l'objectif et commencent à gagner quelques sous en 1^{re} ligue, voire déjà même en dessous. Et puis, pour certains élus, il y a la Challenge League voire plus, en Suisse ou à l'étranger.



75 ans d'engagement

C'est en 1942 que le FC Le Mont a vu le jour, sous la présidence d'Henri Ehinge. Trois quarts de siècle et vingt présidents plus tard, les magnifiques installations du Châtaignier, régulièrement entretenues et adaptées par la Commune, ont rempli leurs fonctions: faciliter l'exercice de ce sport formateur au service de la jeunesse locale et régionale.

Le club compte aujourd'hui quinze équipes de juniors, deux équipes de seniors et trois équipes d'actifs, dont une équipe féminine.

Au cœur du club: les juniors

Avec comme slogan: «Ensemble, vivons le sport!», les juniors de F (6 et 7 ans) jusqu'aux juniors A (17 à 20 ans), en passant par des formations pour tous les âges, forment l'ossature du club. Ils animent et égaient le tout. Encadrés avec compétence et dévouement, ils se préparent avec sérieux à rejoindre les actifs. Ils apprennent, ils se forment, ils s'enthousiasment et s'amuse, vivant, de surcroît, une formidable expérience de vie et de communauté.

A leurs côtés, des adultes s'engagent aussi sans compter, ni leur temps, ni leur peine: 19 entraîneurs et 10 assistants, une équipe technique bien organisée, sous la houlette de deux responsables techniques, Philippe Guidoux pour le football à 11 et Breda Eugenio pour le foot des enfants. Et avec ça, 300 joueurs. Ainsi que les parents dévoués, les accompagnants. C'est aussi ça le FC Le Mont, une famille!

C'est une famille qui existe vraiment. Qui vit avec ses bonheurs et ses chagrins, ses coups de gueule et ses réconciliations. Ses espoirs et ses déceptions, ceux qui sont tristes d'une défaite et ceux qui se réjouissent d'une victoire. Le club ne se limite pas aux joueurs, si bons puissent-ils être.

Le FC Le Mont a récemment eu le chagrin de perdre un des accompagnants les plus fidèles et les plus engagés, Jean-Michel Matthey. «Il vivait le club», me confie un de ses responsables, «joueur puis entraîneur, président de la sections juniors, etc., il a tout fait pour le bien du club. Dévoué, calme et passionné, il aura marqué le FC Le Mont d'une empreinte solide et qui durera».

Les actifs

Deux équipes d'actifs jouent aujourd'hui au FC Le Mont. La 1^{re}, qui tape le ballon en 4^e ligue, après avoir tutoyé les plus grands pendant trois ans en Challenge League, sous la rigoureuse et charismatique présidence de Serge Duperret. Rappelons-nous des matchs nuls contre Xamax et Chiasso, des victoires contre Servette, Lausanne-Sport ou Lugano voire contre Young Boys (4 à 1) en 8^e de finale de la Coupe suisse 2016!

Cette belle aventure aura non seulement boosté tout le club mais aussi fait connaître la Commune du Mont-sur-Lausanne dans tous les coins et les recoins de la Suisse entière. Ce n'est pas rien.

Et demain, quel FC Le Mont?

Redescendu de ses sommets, le club doit maintenant retrouver sa pleine stabilité. Le président Serge Duperret s'occupe de tourner la page de la Challenge League. Ce n'est pas une mince affaire et ce «bouclement» devrait se terminer d'ici la fin de l'année ou au cours du 1^{er} trimestre 2019. C'est que pour évoluer dans les ligues nationales, il faut des joueurs professionnels, généralement venus d'ailleurs. Rien ne peut se faire sans une forte implication de l'ensemble du club ni sans le soutien indispensable de sponsors. Et la gestion des effectifs devient professionnelle. Cela impose également un président totalement engagé avant et après l'aventure.

En attendant, le club poursuit sa vie d'association communale et régionale et continue sa mission: former et encadrer les jeunes de la région pour créer un réservoir suffisant de bons joueurs. Objectif: les préparer pour que les équipes d'actifs puissent, à terme, évoluer régulièrement en 2^e ligue, voire en 2^e ligue interrégionale.

Cette période de transition a été préparée consciencieusement par le Comité. Le projet a été validé en janvier 2017 par l'Assemblée générale.





FSG LE MONT

Sortie à raquettes

Magnifique journée ce dimanche 4 mars, en direction des Pléiades. Une bonne quinzaine de participants se sont retrouvés pour grimper jusqu'au restaurant. A l'arrivée, un apéro bien choisi, suivi d'une excellente fondue, leur a permis de reprendre des forces pour une belle descente.

Ambiance très conviviale, beaucoup de rires (top pour les zygomatiques) ! Au total, près de

4h30 de marche pour l'aller et le retour. Mais qu'y a-t-il de mieux pour rester en forme ? Le soleil étant au rendez-vous, les participants ont pu faire le plein de vitamine D.

Du coup, une journée similaire est en cours de planification pour 2019... avis aux amateurs !

Sébastien Graf



Bon vent, Serge Duperret !

Grand, lucide et serein, accueillant et souriant. Qui résisterait au charisme de cet homme ?

Tout a commencé en 1996, quand sous la douce pression des frères Roduit, il commence à jouer avec les «vétés» du Club dont il devient rapidement président. Titulaire du diplôme B, il est aussi l'un des entraîneurs du Mont.

Coup dur en 1998: le Club redescend en 3^e ligue. On demande à Serge Duperret de prendre cette équipe en mains. C'est le début de l'aventure qui a pris fin en 2017: six ascensions plus tard, la 1^{re} du FC Le Mont joue en Challenge League.

Sous sa présidence, et avec l'indéfectible soutien et la collaboration active de son ami Pascal Roux, le Club progresse et passe de 120 à plus de 300 membres. Autre source de satisfaction: nombre d'événements sont organisés dont l'ensemble du Club profite, financièrement notamment.

Il se souviendra de l'émerveillement si lisible dans les yeux des enfants qui côtoient de grands joueurs. Et cite quelques noms qui auront marqué le Club: Numa Lavanchy, Nicolas Gétaz, Lucas Alves, Jonas Omlin, Musa Araz, qui jouent aujourd'hui à Grasshopper, Lausanne, Lucerne ou comme international en Turquie...

Il sourit à l'évocation de l'apport de notoriété nationale ainsi apporté au Mont. Il se rappelle les 2500 spectateurs venus ici pour un match contre Sion. Il évoque aussi avec reconnaissance les deux reprises où le Mérite sportif vaudois couronna «son» équipe. Il se souvient amicale-

ment des fans, dont un qui suivait la 1^{re} partout, décoré de l'attirail complet du parfait supporter en bandoulière ! C'est aussi pour eux et grâce à eux que toute cette aventure a pu avoir lieu.

Mais les infrastructures de niveau national font défaut. Les recherches de repreneur solide et fiable ou de fusion n'ont pas abouti. Les sponsors se font rares... 2017: le Club n'a pas obtenu le renouvellement de la licence pour poursuivre l'aventure en Challenge League. Rideau donc et retour sans ménagement dans les ligues régionales avec une équipe en 4^e ligue et une en 5^e. Après que le FC Le Mont a rencontré tous les clubs (sauf Lucerne et Grasshopper) de la Challenge League et de la Super League, la décision de la ligue suisse de football est douloureuse.

Avec Pascal Roux, le président assumera les charges de l'épopée avant de remettre un club financièrement sain. Puis il quittera la présidence du Club après l'avoir partagée avec son successeur le temps que tout soit en ordre, il espère au cours de l'Assemblée générale de 2019. Pas de nostalgie. Pas de prétention. Pas d'arrogance. Pas de regrets. Juste le sentiment d'avoir été utile quand on avait besoin de lui et la joie d'avoir développé des amitiés durables. Ce fut une très belle page de sa vie.

Pour garder la main, Serge Duperret a parallèlement repris la direction sportive du FC Yverdon, sa ville natale.

BD

Crazy 80'

Ce sera un vrai feu d'artifice pour prendre congé de Serge Duperret et le remercier.

Au cours de cette soirée-concert du 19 mai, dès 19h, les spectateurs pourront se régaler les yeux, les oreilles et l'estomac.

Au programme: Jean-Luc Lahaye, Philippe Cataldo, William et Ottawan.

Au bar: boissons et sandwiches.

Venez nombreux ! Le bénéfice sera intégralement versé au mouvement juniors.

Nos chers jubilaires

90 ans



M. Yves Saudan
Chemin du Bois de l'Hôpital 11



M. Gérard Barbey
Chemin de Longeraie 1



M. Ulrich Vetsch
Chemin des Pâquis 45



Avril

Concert à l'église du Mont-sur-Lausanne

Di 22, 17h. *Comité des concerts* (p. 10)

Spectacle annuel de l'Echo des Bois

Ve 27 et **sa 28**, 20h15, « Au clair de la terre », ouverture des portes à 19h30, grande salle du Petit-Mont, Fr. 20.- par adulte, gratuit pour les enfants

Kermesse de la paroisse Saint-Amédée

Sa 28 et **di 29**, route du Pavement 97, paroisse catholique

Quartier +

Sa 28, après-midi, rencontre des habitants du Grand-Mont, *paroisse Le Mont* (p. 5)

Mai

Assemblée de paroisse

Ma 1^{er}, 20h, Maison de paroisse, ouverte à tous, protestants et habitants (p. 5)

EPS fait sa radio

Je 3, de 15h30 à 17h30, venez suivre une émission en direct, visiter le studio et vous désaltérer, *EPS Le Mont* (p. 3)

Fête de Mai

Sa 5, de 9h à 17h, marché villageois, animations, *Société de Développement*, (p. 8)

Ve 4 et sa 5, de 9h à 16h, récolte et vente des articles, *aPé*, (p. 6),

Concerts du printemps

Je 17, 20h, église du Mont, *EMML* (p. 11)

Théâtre Archine d'espace

Sa 19, 19h, spectacle d'après *Crime et châtiment* de Dostoïevski, aula du Collège du Mottier, entrée libre (p. 11)

75^e anniversaire du FC Le Mont et adieux à Serge Duperret

Sa 19, 20h30, soirée Crazy 80', grande salle du Petit-Mont, *FC Le Mont* (p. 19)

Rencontre des Aînés

Je 24, 14h15, Maison de paroisse *Les Amis des 4 Coins*

Grand vide-greniers

Sa 26, ouvert à tous, infos, règlement et inscriptions: association.rionzi@gmail.com.

Les inscriptions pour les emplacements doivent parvenir au plus tard le 4 mai 2018

Association Village Rionzi

Manifestation du printemps

Me 30, « Les entreprises familiales », exposé de M. Pierre Volet

Société industrielle commerciale du Nord lausannois, SICNL (p. 15)

Juin

Fête des voisins du Grand-Mont

Sa 2, dès 14h, entre l'école et la place du Grand-Mont (p. 8)

Chorale de la Pontaise

et **Ensemble féminin Lyrica**

Di 10, 17h, église du Mont (p. 11)

Quartier+

Sa 16, après-midi, rencontre des habitants du Grand-Mont, *paroisse Le Mont* (p. 5)

Conte musical interactif pour enfants

dès 4 ans

Di 17, 17h, aula du Collège du Mottier, *EMML*

Course annuelle

Je 21, Les Amis des 4 Coins

En avant la musique !

Sa 23, 11h15 à 11h45, au temple, et de 12h à minuit dans la cour du Collège du Mottier (à la grande salle du Petit-Mont en cas de météo exécrable), concerts, talents locaux et soirée blues-funk, entrée gratuite (p. 10)

Juillet

Cortège de l'été pour enfants du cycle primaire

Je 5, 16h45 départ du temple pour le site du Châtaignier, *aPé* (p. 6)

Camp de la paroisse

Sa 21 au sa 28, renseignements: 021 653 54 46 (p. 5)

Numéro 184

- **Parution**
Le 28 juin 2018.
- **Remise des contributions**
Le 1^{er} juin 2018.
- **Adresse**
greffe@lemontsurlausanne.ch

Impressum

Administration

Josika Freymond, 021 651 91 91
greffe@lemontsurlausanne.ch

Municipal responsable

Michel Amaudruz

Accompagnement éditorial

et coordination générale

Delacrétaz & Associés, Lausanne

Maquette et dessins

Atelier UBU, Lausanne

Archives des 4 Coins

Voir sur le site communal

Impression

Hauswirth Imprimeurs, Le Mont