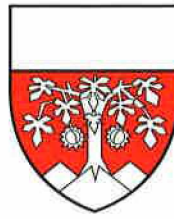


Journal communal d'information
édité par la Municipalité du
Mont-sur-Lausanne

Responsable:
M. D. Grosclaude, syndic

Rédaction:
Greffé municipal

Impression:
J.-P. Hauswirth, Le Mont



AUX 4 COINS DU MONT

Billet du syndic

La neige

Le début de cette année nous a non seulement surpris par une longue période de froid dont nous n'avions plus l'habitude, mais encore par de fréquentes chutes de neige. Ces phénomènes météorologiques tout à fait normaux en cette période de l'année mettent très fortement à contribution les huit collaborateurs de l'équipe de voirie et les quatre de celle des domaines et forêts. Ils sont chargés du déblaiement de la neige et du salage de 46 km de routes et de chemins communaux ainsi que de 27 km de trottoirs. Les 8,6 km de routes cantonales qui traversent la Commune sont déneigés et salés, sous la responsabilité du Service cantonal des routes, excepté 700 m en traversée de localité, déblayés par les soins de nos équipes communales.

Durant toute la période hivernale, un service de piquet est organisé chaque nuit à partir de 3 heures du matin. Cela permet d'engager les équipes en fonction des caprices de la météorologie. Les employés communaux disposent de trois véhicules « transporteurs » Reform, équipés de lames à neige dont deux disposent simultanément d'une saleuse.

Trois véhicules et tracteurs légers équipés de trois lames, trois saleuses et deux fraiseuses sont prioritairement affectés au déneigement et au salage des trottoirs et chemins publics en impasse. Les abords des bâtiments communaux sont déneigés au moyen de trois lames et deux fraiseuses automotrices.

Deux camions lourds avec chauffeurs, loués à des entreprises privées, équipés chacun d'une lame et d'une saleuse, complètent cet important parc de machines auquel s'adjoint encore une chargeuse pour le sel et le gravillon.

Lors de fortes chutes de neige, l'effectif des employés communaux engagés dans le déblaiement reçoit en renfort deux ouvriers d'une entreprise de génie civil, chargés d'assurer prioritairement

le dégagement des accès aux passages piétons.

Une forte chute de neige comme nous avons eu notamment le 23 janvier, représente 12 heures de travail par personne engagée dans le déblaiement et le salage du réseau routier communal, des trottoirs et autres cheminements piétons en site propre.

Quant à la consommation de sel, elle varie annuellement entre 100 et 200 tonnes. Cet hiver, du mois de novembre 2004 au 22 février 2005, nous en avons acheté 310 tonnes dont il a fallu aller chercher une certaine quantité à Rheinfelden car les stocks des mines de Bex n'étaient plus suffisants pour couvrir les besoins du canton.

Un cadeau du Canton !

Le 17 février 2005 la Municipalité recevait, comme toutes celles du District de Lausanne, une circulaire de M. le Chef du Département des infrastructures, relative au transfert de routes cantonales aux communes dans le cadre des mesures d'assainissement du budget cantonal. Par ses lignes, M. le Conseiller d'Etat François Marthaler, informait la Municipalité que 4,321 km de routes cantonales seraient transférés, sans travaux de remise en état, à la Commune du Mont-sur-Lausanne. Cette décision s'appuie sur une modification par le Conseil d'Etat du Règlement d'application de la loi sur les routes. On se souvient que durant l'année 2004, le Conseil d'Etat avait fait part de son intention de modifier la loi cantonale sur les routes afin de transférer environ 400 km de routes cantonales aux communes. Ces intentions avaient soulevé de nombreuses objections qui demeurent toujours valables. L'exécutif cantonal a donc choisi de modifier le règlement et non pas la loi comme cela, il évite un débat au Grand Conseil et un éventuel référendum.

On constate une fois de plus que le transfert de charges du Canton sur les communes se poursuit sans que simultanément se dessinent des économies substantielles au niveau du ménage cantonal.

Daniel Grosclaude
Syndic

Police municipale

Recommandations aux propriétaires de chiens

Les détenteurs de chiens sont tenus de prendre toutes mesures utiles pour les empêcher de salir les trottoirs, les murs, les seuils, les façades des maisons, etc. Plusieurs « Robidog » (distributeurs de sachets à excréments) ont été installés le long des principaux chemins communaux. La Municipalité invite les propriétaires de chiens à en faire bon usage et à déposer les sachets dans les poubelles prévues à cet effet.

Les propriétaires de chiens sont également priés de ne pas les amener dans les prés pour faire leurs besoins. Tant les excréments que l'urine des chiens laissent une odeur très forte qui rend le fourrage imangeable (sans parler du respect de la propriété privée).

La Police municipale a fait preuve de compréhension ; malheureusement, les situations de tolérance évoluent souvent dans le sens d'une dégradation entraînant des réclamations de la part du public. Certains propriétaires font preuve de désinvolture et de manque de respect d'autrui en laissant notamment leur animal errer et souiller la voie publique, les sentiers piétonniers et les propriétés privées.

La Police municipale

Annonce animaux trouvés

En application de l'article 720a du Code civil, toute personne qui trouve un animal perdu doit en informer le propriétaire, ou, à défaut, l'autorité compétente.

Par décision du Conseil d'Etat du 11 août 2004, la Société vaudoise pour la protection des animaux (SVPA) a été chargée de centraliser et de traiter les appels relatifs aux animaux trouvés.

Ainsi, toute personne qui trouve un animal perdu doit s'adresser à la SVPA :

- **Refuge de Ste-Catherine**
Tel. 021 784 80 00

Les personnes qui ont perdu un animal peuvent s'adresser au même numéro.

Département de l'Economie
Service vétérinaire

Paroisse du Mont

Course du groupe des 4 Coins du Mont dans le Bugey

Notre traditionnelle course annuelle aura lieu le **lundi 30 mai 2005**.

- Départ en car confortable: Le Mont derrière l'Eglise à 07h45.

En passant par Genève, Valleiry, le barrage de Génissiat, la vallée du Rhône, les rives Est du lac du Bourget, nous nous arrêterons à Aix-les-Bains pour le repas de midi.

- Repas: excellent menu à la française, boissons comprises!

L'après-midi nous visiterons la célèbre Abbaye d'Hautecombe et serons de retour au Mont en fin de journée.

- Prix: Fr. 78.- par personne.
- Inscription: au secrétariat paroissial, tél. 021 652 92 80 le matin

Pour la Paroisse
Chantal Hoegger

Elections - Votations

L'Administration communale rappelle, à l'attention des électeurs et électrices, que le bureau de vote est régulièrement ouvert, lors de chaque scrutin, au collège du Mottier B, route de la Blécherette, selon l'horaire suivant:

Le dimanche de 10 h 30 à 11 h 30

Pour le vote par correspondance:

1. Vous affranchissez l'enveloppe et la postez de manière à ce qu'elle arrive à l'administration communale le vendredi avant les élections, à 12 h 30 au plus tard.
2. Vous passez n'importe quand, mais avant le dimanche des élections à 11 h 30 au plus tard, la glisser dans la boîte aux lettres de l'administration communale qui se trouve près de l'entrée du poste de Police du bâtiment communal.
3. Vous passez à l'administration communale du lundi au vendredi précédant les élections, de 08 h 00 à 11 h 30 ou de 13 h 30 à 16 h 30 pour la déposer dans l'urne à votre disposition.

Le conseil du vétérinaire

Besoins en calcium et en phosphore du chiot et du chaton.

Un apport adapté en calcium et en phosphore est indispensable pour la croissance et le développement normal des os des chiots et des chatons.

Les besoins en calcium varient selon les races. Les chiots de races grandes et géantes ont des besoins en calcium par unité de poids vif, supérieurs à ceux de races moyennes et petites.

Toutefois, une alimentation trop riche en calcium, particulièrement si le rapport phosphocalcique est également élevé, peut entraîner chez les chiens de races grandes et géantes à croissance rapide, des anomalies importantes du développement et de la maturation osseuse. Le chat peut être sujet aux mêmes problèmes. Par contre, les chiots de races petites et moyennes ne semblent pas affectés par un excès de calcium.

En revanche, le manque de calcium tel qu'il peut se produire lors d'un régime « tout viande », aura pour conséquence, chez tous les chiots ou chatons, de n'importe quelle race ou taille, le développement de malformations osseuses et/ou de fractures spontanées qui peuvent être fatales.

Il est vrai qu'à l'heure actuelle, la quasi-totalité des aliments pour chiens et chats du commerce contiennent des suppléments calciques. Il n'y a donc pas à craindre de carences si l'on nourrit son animal de cette manière. Cependant, on continue d'observer ce trouble occasionnellement, chez les chiots ou les chatons qui reçoivent des rations ménagères qui n'ont pas été supplémentées et équilibrées de façon adéquate. Le calcium est un nutriment qui est très souvent contenu en quantité insuffisante dans les rations ménagères. C'est pourquoi, il est important d'en ajouter sous forme de poudre d'os ou de produits laitiers.

Afin d'éviter les excès de calcium chez les chiots de grandes races ou géantes, il existe maintenant dans les commerces des nourritures spécialement adaptées à leur besoins, vivement conseillées.

Dr L. Walter

A savoir



Fête des Bouchers et sa course aux œufs

Lundi de Pâques
28 mars 2005

Esplanade du Châtaignier
Le Mont-sur-Lausanne
(cantine chauffée)

Venez nombreux vivre avec nous ces euphoriques instants qui étaient si chers à nos ancêtres. Afin de participer à la couverture des frais d'organisation (orchestre, costumes, autorisations diverses, etc) une modique somme sera perçue à l'entrée. Un ruban de fête vous donnera droit au spectacle des joutes récréatives de la journée, bal compris. Les enfants jusqu'à 10 ans ont l'entrée gratuite et reçoivent même un œuf cuit et teint.

Dès 11 heures restauration chaude, au menu: assiette de cochonnaille (saucisse à rôtir, ariau, fricassée, purée, salade).

Programme de la journée

- Concours de coloriage des œufs
- Concours public de pelage des œufs
- Cortège costumé relatant la tradition
- Officielle course aux œufs
- Course aux œufs pour enfants
- Concert de la Chorale des Bouchers
- Bal champêtre
- Restauration - Salade aux œufs

Chorale des Bouchers de Lausanne
Renseignements:
dès 9 heures au n° de tél. 1600



Echo des Bois

Cette année la chorale de l'Echo des Bois est très heureuse de vous inviter à un concert qui aura lieu à l'église du Mont, le vendredi 22 et le samedi 23 avril à 20 h 30. Sous la direction d'Olivier Hartmann, nous interpréterons en ouverture des chants populaires a cappella, avec entre autres un hymne à Apollon (128 Av. J.-C.). Des prières de M. Duruflé, John Cooke, J. Bovet, P. Miche.

En seconde partie, le chœur sera accompagné par le Nouvel Orchestre de Genève, vous entendrez des œuvres classiques de Mozart, Haydn, Johann

Staden, ainsi qu'une création de notre directeur O. Hartmann.

Nous nous réjouissons de vous accueillir nombreux à ce rendez-vous.

Entrée libre, collecte à la sortie.

D. Desselberger



APE Association des parents d'élèves

Nous avons le plaisir de vous inviter à notre **Assemblée Générale** qui se tiendra, c'est une première, à Cugy. Nous souhaitons en effet nous rapprocher des parents d'élèves des communes faisant partie de l'arrondissement scolaire du Mont; cette soirée sera l'occasion de les rencontrer, de vous présenter ainsi que notre travail, et d'être à l'écoute de leurs questions ou remarques. Les parents d'élèves du Mont sont bien entendu les bienvenus!

Alors notez bien cette date:

- Le **jeudi 7 avril 2005** à 19h30 à la Maison Villageoise de Cugy.

Cette première partie sera suivie d'une conférence sur le thème «Drogues et prévention» donnée par M. Gabriel Pinson, éducateur et thérapeute de famille.

Autre rendez-vous:

- Le **samedi 7 mai 2005**, dès 09h00, dans le cadre de la Foire de Mai. Comme chaque année, nous vous attendons nombreux à notre **vente de jouets, jeux, vélos, etc.** La récolte aura lieu à la **Grande Salle du Mont le mercredi 4 mai** de 5h00 à 18h00.

*Pour le comité
Anne Zimmermann*



« La Bastide » vers 1900

Photo: Archives de la Commune

Fermeture du Café-Restaurant « La Bastide »

**« Plus qu'une page qui se tourne,
c'est un livre plein de souvenirs qui
se ferme! (Janine) »**

« La Bastide »... maison de campagne dans le midi (dit le dictionnaire). Au Mont, nous l'avons notre bastide. Mais plus pour longtemps. Dans quelques semaines, le panneau « fermé » sera posé définitivement. C'est un des « événements » de la Commune ce printemps. Un café restaurant qui disparaît après plus d'un siècle d'existence, c'est pas rien.

« La Bastide » situé sur les hauts de la Commune, aux Planches. Certains citoyens diront « connais pas, jamais été ». L'endroit vaut pourtant le détour. Aménagé dans une ferme, ce lieu de rencontre a un charme unique avec sa salle à manger romantique. C'est vers 1900 que cette habitation, grange, écurie devient petit à petit un café avec

comme premier nom « Le Café du Nord ».

Personne n'imaginait que commençait une longue histoire d'amitié et de rencontre.

Quelques années plus tard, changement de nom... Le « Café du Nord » devient le « Rossignol du Bois Joli ». Puis le « Rossignol » tout court avec comme tenancier les deux frères Mermoud. Café, restaurant, dancing, cabaret... ! Dans les années soixante, septante on montait aux Planches pour retrouver ses amis. Les soucis restaient sur le pas de porte, on y refaisait le monde et les cœurs chaviraient sous le regard de la sommelière. Les clients s'en allaient alors que le soleil était couché depuis longtemps. Mais les yeux brillaient. Est-ce pour cela que le nouveau nom fut « La Bastide » ?

En 1981, Georges et Janine Batistini et leur fille Sabrina deviennent propriétaires de la « Bastide ». Après un début difficile, cet endroit devient le point de ralliement, le trait d'union indispensable à toute une communauté. Le Football club du Mont en fait son endroit privilégié. Entre le patron et la patronne et André Brender, Yvan Roudit, Ugo Milliquet, pour ne citer qu'eux, l'amitié se noue. En fin d'après-midi, les matchs se refaisaient autour de la table avec toujours la même conclusion: « Tu rapportes trois de blanc » !

La Société de Jeunesse qui amène plein de vie dans le café. C'était le lieu de rendez-vous et le lieu de fermeture ! Les premières bières, premières copines, premiers baisers. Les mariages... et des naissances.

Les jeunes y prenaient des leçons d'éducation et les anciens retrouvaient une nouvelle adolescence. L'Echo des Bois qui montait fredonner les dernières notes après les répétitions, ainsi que l'Union Instrumentale. Les séances du Conseil communal qui se prolongeaient



Janine devant le Café-Restaurant « La Bastide »

Photo: S. Alléz

autour d'un verre et où l'on disait tout ce que l'on n'avait pas osé dire plus tôt. Avec raison peut-être! Puis, petit à petit, les intérêts, les habitudes changèrent. Les centres d'attractions se déplacèrent. Georges, exigeant et bosseur y laisse un peu de sa santé. Des embolies pulmonaires l'handicapent. Le cœur se fatigue. Jusqu'au bout il sera présent, mais le 11 août 2003 un infarctus sera de trop. Janine continue seule, soutenue par ses proches. Le cœur y est mais la charge est trop lourde. Tu as décidé de fermer « La Bastide » définitivement. Avec raison certainement. Vingt quatre ans de bons et loyaux services. Les amis, les clients fidèles vont devoir changer certaines habitudes et les cavaliers du Manège du Mont rallonger leurs ballades à cheval...! **« Je souhaite que tous ces gens garderont un bon souvenir de leurs passages à « La Bastide » (Janine) C'est un bout du cœur du village, des Planches qui disparaît. Pour battre différemment! »**

Stéphane Allaz

PS: La Bastide sera fermée dans le courant du printemps... Puis, le bâtiment sera transformé en logements.

Vacances sportives 2005-2006

Un catalogue de plus de 250 camps de sport organisés pendant les vacances scolaires de printemps, d'été, d'automne et d'hiver par diverses institutions vient de paraître. Ces camps sont ouverts aux enfants et aux jeunes âgés de 3 à 20 ans et plus.

Cette liste peut être obtenue gratuitement sur simple appel téléphonique au:

Service de l'éducation physique et du sport, ch. de Maillifer 35, 1014 Lausanne, tél. 021 316 39 51, le matin uniquement.

Sortie des aînés

En raison d'une indisponibilité des unités de la Compagnie Générale de Navigation sur le Lac Léman, notre traditionnelle Journée des « Aînés », habituellement organisée dans le courant du mois de juin, est reportée au début du mois de septembre. Nous vous invitons d'ores et déjà à réserver la date du **mardi 6 septembre 2005**; le programme et le bulletin d'inscription vous parviendront en temps utile.

Venez découvrir la Méthode Feldenkrais!

Le **lundi de 18h00 à 19h00**, au colège du Grand-Mont, venez participer, sans engagement, à une première leçon de la Méthode Feldenkrais. Cette

méthode, du nom de son créateur, vous fait découvrir de nouvelles manières de bouger, en tenant compte de tout votre corps, et vous permet d'améliorer la qualité de vos mouvements. Vos articulations deviennent plus mobiles, vos mouvements plus légers, plus souples, plus agréables.

Comment se déroule une leçon ?

Chaque séance commence le plus souvent au sol, parfois assis. Chacun expérimente, à son rythme et selon ses possibilités, une séquence de mouvements proposés verbalement par l'enseignante, sans modèle à imiter. Chacun peut ainsi partir à la découverte de sa propre manière de bouger, de fonctionner.

C'est en organisant nos mouvements que nos gestes et nos actions deviennent plus efficaces, plus économiques. Il ne s'agit pas d'étirer, de muscler, en faisant des mouvements répétitifs, mais plutôt de réveiller nos sensations, d'affiner notre sens du mouvement et de sentir la façon de bouger qui nous convient. Nous pouvons ainsi retrouver de la fluidité dans nos mouvements et éviter les crispations dans nos activités.

Habillez-vous confortablement et chaudement. Prenez avec vous une couverture ou un tapis de gymnastique pour vous mettre au sol, et rejoignez-nous pour un essai. Reprise des cours lundi 4 avril.

Renseignements
auprès de **Christine Barbey**
Tél. 021 728 18 42
ou 079 792 52 20

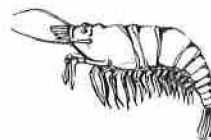
De nos Sociétés



Jeunesse du Mont

Gambas à gogo

Le **16 avril 2005**
Esplanade du
Châtaignier
Fr. 40.- par personne
De 5 à 12 ans:
Fr. 1.- par année



Inscription au 079 510 87 86
Délai d'inscription: **2 avril 2005**

Attention!
Tour de Jeunesse du Mont
au Châtaignier
les 6 et 7 mai 2005. Caveau-Karaoké

Pour plus d'informations:

Stand boissons de la jeunesse lors de la Foire de Mai.



Société de Développement

Assemblée générale, 9 février 2005

C'est devant une soixantaine de membres cotisants que le Président a ouvert la 59e Assemblée Générale et cela en remerciant les personnes présentes, les Autorités communales et les présidents des Sociétés locales de consacrer leur soirée à la Société de Développement du Mont.

Le rapport présidentiel a permis de constater que les manifestations 2004 furent un beau succès populaire. Ce qui laisse apparaître une situation financière très saine. Les cotisations annuelles de Fr. 25.- restent inchangées.

Le Président annonce un changement dans le comité. En effet M. Michel Cornu secrétaire depuis 8 ans, cède sa place. Mme Manuela Lehmann Chardonens reprend cette tâche dans le comité et est accueillie par acclamation de l'assemblée.

Le comité 2005 :

Président: Stéphane Allaz
Vice-Prés.: Alexandre Cevey
(Resp. cantine)
Caissier: Rolf Schneider
Secrétaire: Manuela
Lehmann Chardonens
Membres: Christiane Ruffieux
(Resp. concerts)
Florence Zahnd
(Resp. stands)
Silvia Amaudruz
(Prés. UPSL)
Stéphanie Cevey

Nouveaux habitants

Comme il est de coutume, et suite à l'assemblée générale de la « SDM », nous avons accueilli les nouveaux habitants du Mont de l'année 2004.

Une centaine de nouveaux montains et montaines ont pris part à cette soirée et ont pu découvrir leur nouvelle Commune à travers la présentation de notre Syndic et des Présidents des Sociétés locales. Une collation typique des Grisons a été servie afin de rappeler notre Jumelage avec la commune de Samedan.

Prix du mérite

Ce prix est destiné à récompenser et honorer une ou plusieurs personnes qui se sont distinguées dans des domaines sportifs, artistiques, culturels, professionnels ou de dévouement. Les prix du mérite 2005 ont été remis à une artiste et à deux jeunes sportifs montains. Il s'agit de:

- **Nancy Juvet**, artiste chanteuse qui rencontre un succès grandissant dans

Mois	jours	Date	Activités	Agape	Salle	S'inscrire	Lieu / Stand	de	à	de	à
Mars	Samedi	5	Jeunes Tireurs				Le Mont	09h30	11h30		
	Samedi	12	Jeunes Tireurs				Le Mont	09h30	11h30		
	Samedi	19	Tir à prix et Jeunes Tireurs				Le Mont	09h30	11h30		
Avril	Samedi	2	Tir à prix et Jeunes Tireurs	X	X		Le Mont	09h30	11h30		
	Samedi	16	Tir à prix et Jeunes Tireurs				Le Mont	09h30	11h30		
	Jeudi	21	Championnat groupe préalable			S'inscrire	Poliez-Pittet			17h00	19h00
	Samedi	23	Programme obligatoire				Le Mont	09h30	11h30		
	Samedi	30	Championnat de groupe			S'inscrire	Poliez-Pittet	09h30	11h30	14h00	17h00
Mai	Samedi	7	Jeunes Tireurs				Le Mont	09h30	11h30		
	Jeudi	12	Programme obligatoire				Le Mont			17h30	19h00
	Jeudi	19	Tir en campagne préalable			S'inscrire	Poliez-Pittet			17h00	19h00
	Samedi	21	Tir à prix et Jeunes Tireurs				Le Mont	09h30	11h30		
	"	"	Tir des Aiguilles			S'inscrire	Baulmes			13h30	16h30
	Jeudi	26	Tir à prix				Le Mont			17h30	19h00
	Samedi	28	Tir en campagne			S'inscrire	Poliez-Pittet	09h30	11h30	14h00	17h00
Juin	Samedi	4	Tir à prix et Jeunes Tireurs				Le Mont	09h30	11h30		
	Samedi	11	Jeunes Tireurs				Le Mont	09h30	11h30		
	Jeudi	16	Programme obligatoire				Le Mont			17h30	19h00
	Samedi	18	Tir à prix et Jeunes Tireurs				Le Mont	09h30	11h30		
	Jeudi	23	Tir à prix	X			Le Mont			17h30	19h00
	Samedi	25	Jeunes Tireurs				Le Mont	09h30	11h30		
Juillet	Samedi	9	Tir fédéral Frauenfeld			S'inscrire	Frauenfeld				
Août	Samedi	20	Tir à l'aigle chalet des Pueys			S'inscrire	Châtel-St-Denis				
	Jeudi	25	Programme obligatoire				Le Mont			17h00	19h00
Septembre	Jeudi	1	Tir à prix				Le Mont			17h30	19h00
	Samedi	3	Tir des invités		X		Le Mont	09h30	11h30		
	Jeudi	8	Tir à prix				Le Mont			17h30	19h00
	Samedi	10	Tir à prix				Le Mont	09h30	11h30		
	Jeudi	15	Tir de clôture mousqueton	X	X		Le Mont			17h30	19h00
Octobre	Vendredi	7	Tir de nuit			S'inscrire	Concise				
Novembre	Vendredi	4	Souper de clôture		X	S'inscrire				Communication ultérieure	

Tir au pistolet 25m au stand de Vernand

Avril à Juin	Mardi	5 avril-3 mai-7 juin (entraînement)					Vernand			16h00	17h30
Mai	Samedi	28	Tir en campagne			S'inscrire	Vernand			14h00	17h30
Juin	Samedi	11	Programme obligatoire				Vernand			14h00	17h30
Août	Mardi	30	Tir de clôture				Vernand			16h00	17h30

Remarques:

Tirs obligatoires: Prendre le livret de performance ou de tir + pour astreints le livret de service et l'invitation PO

Tir en campagne: Gratuit pour les citoyens Suisses n'oubliez pas le livret de performance ou de tir

Questions, inscriptions, munition pistole auprès de Serge Casarotto, Chef des tirs au no de téléphone 079 663 46 25

Important : !! Les guichets seront fermés une demi-heure avant la fin des tirs !

Tirs d'autres sociétés au stand du Châtaignier

Juillet	Vendredi	1	Les Abbayes réunies				Le Mont			16h15	19h00
	Samedi	2	Les Abbayes réunies				Le Mont	09h00	12h00	13h30	17h00
Août	Vendredi	26	Tir de la Diana				Le Mont			14h00	19h00
	Samedi	27	Tir de la Diana				Le Mont	09h00	12h00	13h00	16h00

le monde de la musique. Nancy a enregistré son premier CD en 2004.

- **Yannick Leder** et **Christophe Janin** qui ont remporté la Coupe Vaudoise juniors de Pétanque.

Fête de mai

Madame, Monsieur,
Le printemps est là...

La Fête de mai approche

Elle se déroulera le **samedi 7 mai 2005** sur la place du Petit-Mont

Si vous désirez participer à cette manifestation pour y tenir un stand, il vous suffit de compléter le bulletin d'inscription ci-contre et de le retourner au plus tard d'ici au 9 avril 2005. Ne tardez pas à vous inscrire. Nous vous remercions d'avance de votre prochaine participation.

Adresse internet : www.sdlemont.ch.

Société de Développement
Stéphane Allaz



Ordre de la Poêle

Vous aimez faire de la bonne cuisine ?

Alors venez nous rejoindre à notre club « l'Ordre de la Poêle » une fois par mois, le premier jeudi à notre local aux Châtaigniers. Notre but est de développer chez les hommes, les connaissances et le goût de la bonne cuisine.

Nous vous accueillons avec plaisir.

Pour tous renseignements adressez-vous à notre président :

Pierre Sorex
Ch. du Tessin 14 A, 1052 Le Mont
Tél. 021 653 92 82



Pétanque du Mont

Prix du mérite

Nous avons le plaisir de vous annoncer que nos juniors, **Yannick Leder** et **Christophe Janin**, se sont vus attribuer le prix du mérite grâce à leur exploit en remportant la « Coupe vaudoise » de pétanque en 2004.

Section juniors Aux enfants dès 7 ans... Filles et garçons...

Chaque mercredi de 14 à 15 heures, un sport d'adresse et de concentration s'offre à vous, par tous les temps.

Nous serions heureux de vous accueillir au sein de notre boulodrome sur

Société de Développement Bulletin d'inscription à la Fête de Mai le samedi 7 mai 2005

Nom :
Prénom :
Rue :
Localité :
Tél. prof./privé :
Nombre de bancs désirés : **Tous réservés**
Nombre de bancs personnels :
Produits exposés ou mis en vente :

Veillez retourner votre bulletin dans les meilleurs délais, mais **au plus tard le 9 avril 2005** à : **Florence Zahnd, chemin des Rosiers 15, 1052 Le Mont**



Yannick Leder et Christophe Janin
Vainqueurs de la Cpe vaudoise de pétanque

Photo: Ivan Barone

L'Esplanade du Châtaigner dans une ambiance conviviale.

Si vous êtes intéressé(e), veuillez prendre contact auprès de :

Thierry Moisan, entraîneur
Tél. 079 540 90 88
E-mail: thierry.moisan@general.ch



FSG Le Mont

Sortie hivernale de la société de gymnastique :

Le 27 février, plus de trente membres et leur famille ont bravé le froid sibérien pour participer à notre désormais traditionnelle sortie annuelle en raquette organisée conjointement par notre ancien vice-président Edgar Raeber et le tout nouveau président Daniel Besson. Grâce à l'excellente condition physique des jeunes et moins jeunes, ce n'est pas moins de 10 km qu'a parcouru notre petite troupe aux travers d'une nature sauvage de toute beauté dans la région de Rathvel, sous la conduite d'un guide expérimenté. Le soleil généreux nous a permis de faire une pause à midi pour savourer une délicieuse soupe afin de nous donner les forces nécessaires pour accomplir l'ascension du Petit et du Gros Niremout, sommet atteint dans l'après-midi juste avant la tempête de neige. Une fondue a clôturé cette



Sortie en raquettes de la FSG

Photo: Archives de la Société

magnifique journée qui laissera, en plus de quelques courbatures, un excellent souvenir à toutes et à tous. Et rendez-vous à l'année prochaine !

D. Besson

Soirée de gym édition 2004

Vendredi 3 et samedi 4 décembre 2004, la société de gym, présidée par M. Alix Briod a présenté son nouveau programme annuel intitulé « Dans la Rue ». Des myriades d'enfants défilaient de droite et de gauche, d'avant en arrière, exécutant toutes sortes de figures, chorégraphies et ballets au rythme de musiques aussi variées que diverses, pour le plus grand plaisir du très nombreux public réuni à cette occasion.

Les productions des groupes ont ébloui les spectateurs par leur originalité et leur qualité, dans un décor multicolore étourdissant, à l'image de l'agitation régnant dans les rues.

L'équipe technique et les moniteurs qui ont à nouveau fait preuve de dynamisme et de passion créatrice, ont su donner à chacune et chacun une impulsion positive et lumineuse.

Cette soirée nous inscrit dans la joyeuse perspective de la prochaine édition que nous ne saurions manquer, qu'on se le dise ! Mais en attendant, d'autres rendez-vous jalonnent cette année, dès que reviendra le soleil, alors à bientôt...

*Pour la FSG
V. Dorthe*

Plan des entraînements

Lundi

Mottier **Jeunesse filles** 07-10 ans
17 h 30-19 h 00
Mivelaz Isabelle, 079 361 11 28
Stucki Dorys, 021 731 22 82

Mottier **Volley détente (mixte)** dès 16 ans
20 h 00-22 h 00
Besson Marie-Claude, 021 652 66 77

Martines Dames

20 h 15-22 h 00
Odier Christiane, 021 653 47 73
Pache Nicole, 021 653 47 81

Mottier **Badminton juniors** 12-16 ans
20 h 00-21 h 00
Mathys Michel, 021 652 44 74

Martines **Jeunesse filles** 11-16 ans
18 h 00-20 h 00
Besson Laetitia, 021 652 14 59
Pache Virginie, 021 652 01 79

Mardi

Mottier **Enfantines** 04-06 ans
17 h 15-18 h 30
Brandt Anne-Laure, 021 903 22 15
Germond Nicole, 021 652 21 31
Thöni Chantal, 021 653 11 48
Weber Valérie, 021 653 20 56

Martines **Jeunesse garçons** 07-10 ans
18 h 15-19 h 45
Chevillat Arianne, 021 800 47 17

Martines **Féminine**
20 h 30-22 h 00
Henry Corinne, 021 652 59 92



Le groupe enfantines

Mercredi

Mottier **Agrès garçons et filles** 07-15 ans
18 h 00-20 h 00
Barrat François, 021 731 21 07
Graf Pascal, 079 658 24 16
Borin Pauline, 021 652 22 87
Durussel Jennifer, 021 653 16 43
Hess Aurélie, 021 653 33 86

Mottier **Junior filles** 14-20 ans
20 h 00-21 h 30
Despods Patricia, 021 653 80 15
Martí Sonia, 079 543 85 29

Mottier **Actifs** dès 16 ans
20 h 00-22 h 00
Graf Sébastien,
021 652 10 92, 079 286 75 56
Pasche Joël, 079 357 24 46

Jeudi

Mottier **Parents-enfants** dès 2½ ans
17 h 30-18 h 30
Brégeon Aurélie, 078 632 76 76
Pasche Cynthia, 021 731 24 89

Mottier **Grands jeunes gym** 10-16 ans
18 h 30-20 h 00
Odier Vincent, 021 653 47 73
Boulénaz Romain, 021 653 23 08
Graf Pascal, 079 658 24 16

Martines **Gym Hommes**
20 h 00-22 h 00
Chatelan François, 021 728 50 69

Vendredi

Mottier **Badminton (mixte)** dès 12 ans
20 h 00-22 h 00
Mathys Jeannine, 021 652 44 74
Mathys Michel, 021 652 44 74

Le comité

Président :
Daniel Besson
Ch. des Montenailles 74
1052 Le Mont
Tél. privé 021 652 14 59

Vice-Président :
Vacant



Le groupe jeunesse filles

Président technique:

François Barrat
Chef des moniteurs/trices
Rte de Lausanne 4, Cugy
Tél. privé 021 731 21 07

Caissière:

Karin Baud
Ch. du Châtaignier 20,
Le Mont
Tél. privé 021 653 72 75

Secrétaire:

Vacant

Membre adjoint:

Patricia Annen Joerg
Rte de Lausanne 4, Le Mont
Tél. privé 021 652 68 94

Adresse de la société:

FSG Le Mont
Case postale 450
1052 Le Mont

Location de costumes:

Jeannine Mathys
Ch. du Bois de l'Hôpital 17,
Le Mont
Tél. privé 021 653 51 10

Cotisation annuelle:

Parent-enfants Fr. 100.-
+ Fr. 50.- pour faire partie d'une autre section
Jusqu'à 15 ans Fr. 60.-
dès 16 ans et adultes Fr. 100.-



Tennis-Club Le Châtaignier

Agenda

Assemblée générale	16 mars
Stage juniors à Tenero (Tessin)	du 19 au 25 mars
Début de la saison d'été	
Les cours juniors	11 avril
Repas de soutien du mouvement junior	16 avril
Début des Interclub	30 avril

Saison d'été 2005

• Quelques rappels:

La cotisation d'été donne droit à un libre accès à la halle ainsi qu'aux terrains extérieurs. Une pré réservation par semaine est également possible et chaque membre a à sa disposition 2 invitations pour la saison.

Si l'envie de pratiquer le tennis vous titille, n'hésitez plus, vous serez les bienvenus.

Pour tout renseignement ou inscription, Patrick Roy est atteignable au 078 891 75 33 ou directement au club-house (021 652 37 44)

* Juniors

Pour la première fois, un stage se déroulera hors de nos murs durant la première semaine des vacances de Pâques. 16 juniors du club, accompa-

gnés d'Alexis Bernhard, Anouk Wantz et Alessandra Castelnovo se rendront dans le magnifique site de Tenero au Tessin. Au programme, tennis, condition physique et découverte d'autres sports (beach volley, VTT, grimpe,...).

Afin que ce type d'initiative puisse se renouveler, un repas de soutien pour le mouvement junior aura lieu au club-house le samedi 16 avril. Renseignements et inscriptions auprès d'Alexis Bernhard (021 732 18 83)

• Compétition

Excellente performance d'ensemble de nos juniors durant les championnats vaudois. A relever les résultats suivants:

- 1/4 de finale: Aurore Dobjanschi, Morgane Fatton et Renato Lombardi (U14)

- 1/2 finale: Christophe Tardin (U16), Veton Imeri (U14), Philippe Voruz (U12) et Luca Castelnovo (U10)

- Finale: Stéphanie Tardin (U10)

- Vainqueur: Romain Monney (U14)
Romain a également remporté la médaille de bronze au championnat suisse de Lucerne et a réalisé un véritable exploit en accédant à la demi-finale du tournoi international d'Oetwil, qui fait partie du circuit européen ETA, ne s'inclinant qu'en 3 trois sets contre le futur vainqueur.

• Dès le début mai, 5 équipes disputeront les compétitions d'Interclubs organisées par Swiss Tennis. Nos compétiteurs méritent vos encouragements. N'hésitez donc pas à monter au Châtaignier; le programme des rencontres sera affiché au club-house.

Le comité du tennis vous souhaite une excellente saison dans la pratique de votre sport favori et vous donne rendez-vous à la foire de mai pour partager le verre de l'amitié.

G. Monney



Société de tir

Le tir obligatoire doit être accompli jusqu'au 31 août 2005.

Nous rappelons aux tireurs astreints domiciliés dans la commune que le fait d'accomplir leurs tirs obligatoires dans des stands se situant dans des communes voisines, peuvent occasionner une facturation de frais importants à la commune de domicile, inhérents à l'accueil des ces tireurs.

Les tireurs astreints domiciliés au Mont-sur-Lausanne ainsi qu'à Cugy dispose d'un stand assigné pour les tirs obliga-

toires qui se situe sur la place du Châtaignier au Mont-sur-Lausanne.

La société de tir propose 4 journées de tirs obligatoires dans l'année, n'attendez pas la dernière minute, mais rendez-vous au stand dès les premières séances de tir obligatoire. Lors du dernier jour de tir, fixé à la fin août, nous sommes parfois contraints de renvoyer des tireurs en raison du dépassement de l'horaire fixé par l'ordonnance sur la protection contre le bruit.

En 2005, sont astreints au tir obligatoire, les militaires astreints au service dès l'école de recrues et jusqu'à la classe d'âge 1971.

Les militaires licenciés de l'armée en 2005, ne sont plus astreints au tir cette année-là.

Licenciements en 2005 les classes 1969 à 1971 et les classes 1972 à 1975, au cas où les obligations militaires ont été remplies.

Pour toutes questions, contacter le chef des tirs, Serge Casarotto au n° 079 663 46 25

Calendrier des tirs obligatoires 2005

Le samedi

23 avril 2005 de 09h30 à 11h30

Le jeudi

12 mai 2005 de 17h30 à 19h00

Le jeudi

16 juin 2005 de 17h30 à 19h00

Le jeudi

25 août 2005 de 17h00 à 19h00

Si vous êtes intéressés par le tir au fusil d'ordonnance à 300 m ou au pistolet d'ordonnance à 25 m, alors venez nous rejoindre lors de nos exercices vous serez les bienvenus. Nos activités sont également ouvertes aux dames et aux jeunes dès l'année de leur 17 ans. Vous trouverez le détail des activités sur le programme 2005 et sur notre site internet: <http://stcm.free.fr>.

Belle saison de tir à nos membres et à bientôt à tous les intéressés au tir.

Le Président
Michel Chardonens

Prochains journaux

Parutions

Fin mai	5 mai
Fin juillet	5 juillet
Fin septembre	5 septembre
Fin novembre	5 novembre

Merci de respecter le délai.

Rédaction

Greffe municipal

Route de Lausanne 16
1052 Le Mont-sur-Lausanne
Tél. 021 651 91 91
Fax 021 651 91 92
Mail greffe@lemontsurlausanne.ch

FETE DE MAI 7 MAI 2005



Votre Société de Développement

**PLUS DE
80 STANDS**

PROGRAMME

✱ **Dès 9 heures**

- Brocante • Artisanat • Sociétés locales
- Repas chauds et froids • Géraniums

✱ **L'Union Instrumentale**

et ses « Concerts-apéros »

✱ **Musique • Ambiance**

✱ **Animations pour les enfants**

- Promenades en poneys
- Jeux • Maquillage

✱ **Cantine**